

Ruta 5 estuvo cortada 4 horas por hielo en calzada tras precipitaciones sólidas

La nieve y aguanieve que comenzaron a caer el miércoles en algunos puntos de Chiloé dieron paso, con el correr de las horas, a escarcha en diversos caminos, causando ayer accidentes menores y motivando interrupciones del tránsito.

César Cárdenas Ruiz
 cronista@laestrellachiloel.cl

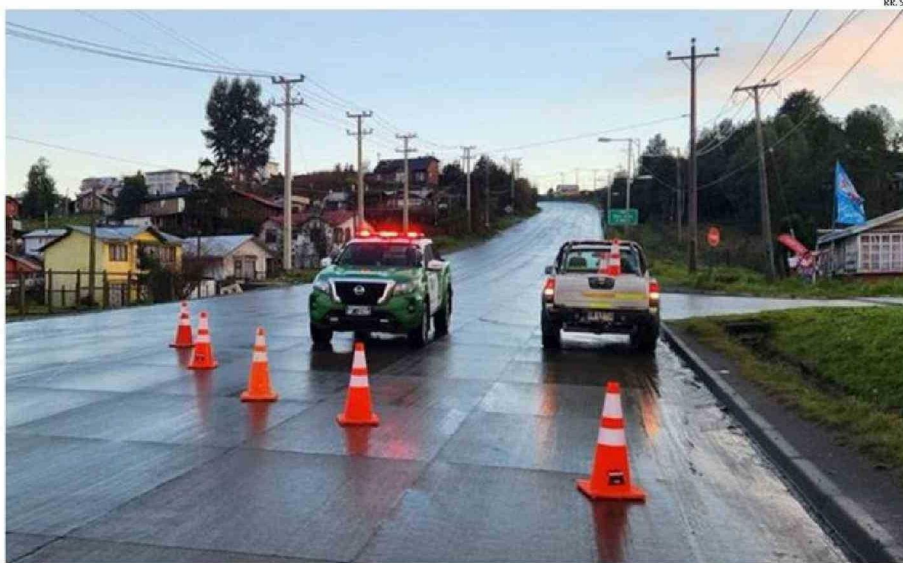
Las precipitaciones sólidas del miércoles y el jueves dieron paso ayer en Chiloé a diversos trastornos en rutas isleñas, puesto que algunas no se derritieron y junto a lluvia y la alta humedad del ambiente formaron hielo en la calzada, complicando y hasta imposibilitando el tránsito.

El corte principal de la Ruta 5 Sur fue en la zona de la cuesta El Venado, en la comuna de Chonchi, donde la escarcha llevó a las autoridades a suspender totalmente el tráfico durante unas cuatro horas, entre las 10 y las 14 horas, según la Delegación Presidencial Provincial, aunque evidentemente los problemas para el paso de los vehículos se experimentaron desde mucho antes. En la cercana estación agro-meteorológica de Tara el termómetro marcó una mínima de -1 grado Celsius.

También hubo dificultades en varios otros puntos viales, como en la misma Panamericana en la zona de Degañ, en la comuna de Ancud, con corte parcial y el control de la policía uniformada. En la no muy distante localidad de Butalcura (Dalcahue) hubo -1,7°C.

Tras la reunión del Comité de Gestión del Riesgo de Desastres (Cogrid) de la mañana, el delegado presidencial de Chiloé, Marcelo Malagueño, comentó que se realizaron las coordinaciones ante los organismos respectivos tras la ocurrencia de aguanieve, nieve en copos o cellisca, granizos, lluvia y la escarcha.

Y si bien en redes sociales se dio cuenta de decenas de complicaciones vehiculares en los caminos chilotos, al cierre de esta edición las autoridades provinciales ratificaron que Carabineros solamente consignó 9 accidentes viales, con tres choques, tres colisiones y el mismo número de volcamientos.



CARABINEROS SE APOSTÓ EN DISTINTOS PUNTOS DE CHILOÉ PARA CONTROLAR EL TRÁNSITO, INCLUYO SUSPENDIÉNDOLO TEMPORALMENTE POR EL PELIGRO DE LA ESCARCHA.

En seis de ellos hubo solo daños materiales y en los otros tres sí personas resultaron con lesiones: un total de 4, dos leves y otro par con diagnóstico reservado.

“Se solicitó al Servicio Nacional de Prevención y Respuesta ante Desastres (Senapred) regional la activación de una Alerta Temprana Preventiva para que Vialidad pueda instruir la distribución de sal en aquellos lugares que son más complejos por escarcha, en coordinación con Carabineros que estuvo aportando en los puntos que hoy día (ayer) generaron mayores complicaciones por bajas temperaturas y por escarcha, algunos con accidentes”, dijo Malagueño.

Con ello se reconoció que tal alerta no existió previamente a la ocurrencia de las precipitaciones sólidas y la helada, por lo que el organismo dependiente del Ministerio de Obras Públicas no arrojó el mineral en las calzadas el miércoles. Aunque, probablemente, tampoco hubiera servido de mucho, puesto que la lluvia y la nie-

ve se sucedieron o mezclaron intermitentemente en puntos de Chiloé durante la noche, lo que habría lavado la sal de los pavimentos.

PREFECTO SUBROGANTE

Por su parte, el prefecto (s) de Carabineros en Chiloé, Marcelo Bahamonde, hizo hincapié en el trabajo desarrollado por los efectivos policiales. “Hemos tenido varias situaciones respecto a accidentes de tránsito, afortunadamente ninguna de ellas con lesiones graves o algo más complicado que lamentar. Tenemos un vehículo de seguridad pública en la comuna de Ancud que se volcó, quedó con serios daños, casi inutilizable para el servicio”, mencionó sobre el móvil siniestrado del municipio del norte de la Isla.

Añadió el oficial que, entre las mayores incidencias, hubo “volcamiento en Chonchi, condiciones complejas en el sector de Butalcura, Rilán, Mechaico, Coquiá, Puntra, por nombrar algunos sectores, el Bypass de Castro. En este mismo

contexto es que se ha hecho un despliegue extraordinario de personal en las distintas rutas y caminos también”.

Respecto a la famosa cuesta El Venado, lugar de una larga historia de accidentes, algunos con consecuencias mortales, Bahamonde indicó que debió realizarse un “corte de la Ruta 5 (...) porque la verdad es que el riesgo para los usuarios era bastante alto”.

Sobre las recomendaciones para quienes iban al volante, el jefe (s) de la policía uniformada en Chiloé y Palena exhortaba ayer que “el objetivo es pedirle a los usuarios que principalmente necesitan transitar por la Ruta 5 Sur o los otros caminos secundarios, que si pueden evitarlo lo hagan. Desplacen sus horarios para unas horas más cuando las temperaturas o cuando el sol pueda derretir un poco el hielo y la escarcha que existe. Transitar a una velocidad razonable, prudente, es decir, la que sea necesaria para poder controlar el vehículo en cualquier momento, an-

te cualquier imprevisto”.

Desde el municipio de Chonchi, una de las comunas donde el escenario se volvió más complejo, Iván Beltrán, encargado de Emergencia, resaltó que “alrededor de las 7 de la mañana (ayer) hubo dos emergencias simultáneas, una en el sector de Huicha, otra camino a Huillenco, de vehículos que perdieron control e hicieron despiste de la ruta; fueron los primeros indicios de los problemas que venían minutos posteriores”.

Sumó que “luego de eso, tuvimos rutas en el sector Huicha, Notuco, Tarahuín, Tara y sector Natri con bastante escarcha y acumulación de granizos solidificados, entonces era literalmente un jabón el tránsito. Carabineros se desplegó, Bomberos se desplegó, la municipalidad también anduvo haciendo monitoreo correspondiente y apoyando la coordinación. Afortunadamente no hubo daños a personas, excepto en Huillenco, donde sí tengo antecedente de que hubo lesionados y fueron atendidos

“Es una masa de aire polar que está en este momento predominando principalmente sobre todo la zona sur”.

Jaime López,
 meteorólogo.

por el cesfam (local)”, comentó.

METEORÓLOGO

Sobre la continuidad de este evento climático, Jaime López, meteorólogo del Centro Meteorológico Regional Sur, ubicado en El Tepual (Puerto Montt) y dependiente de la Dirección General de Aeronáutica Civil (DGAC), manifestó que “el fenómeno de heladas y de nieve en esta época, sobre todo en el mes de julio, no es frecuente pero sí es normal, porque junio y julio son los meses más fríos del año estadísticamente, por lo tanto, en forma ocasional todos los años pueden suceder estos fenómenos”.

“Es una masa de aire polar que está en este momento predominando principalmente sobre todo la zona sur. Esto se va a mantener más que un par de días, la tónica es que se mantenga hacia el fin de semana y la mayor parte de la otra semana que viene”, argumentó el profesional.

Según la DGAC, para hoy se esperan temperaturas bajo cero especialmente en el centro de la Isla Grande, existiendo dos avisos de este organismo que llevaron al Senapred a declarar ayer al mediodía la Alerta Temprana Preventiva Regional por heladas normales a moderadas en parte importante de Los Lagos. ☉