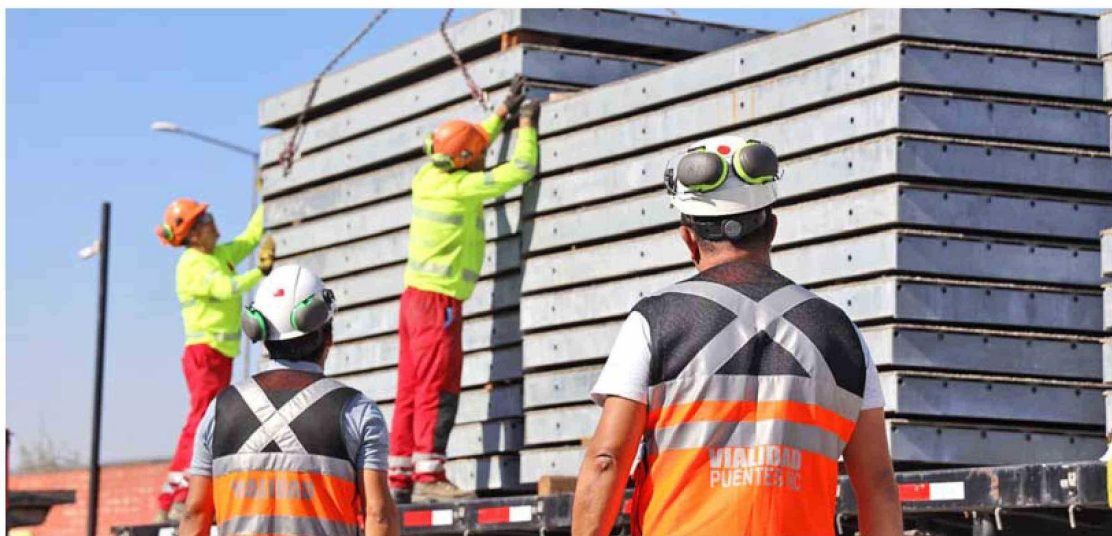


EN EL TRIMESTRE AGOSTO-OCTUBRE DE 2024

Decepción por alza del desempleo a 10,1% en Ñuble

La región retuvo el segundo lugar nacional. Si bien se crearon 8.800 empleos en 12 meses, impulsado por comercio, industria manufacturera y agricultura, se integraron 11.700 personas a la búsqueda de trabajo.



ROBERTO FERNÁNDEZ RUIZ
 robertofernandez@ladiscusion.cl
 FOTO: LA DISCUSIÓN

Las cifras de desocupación en el trimestre móvil agosto-octubre de 2024, que entregó ayer el INE, decepcionaron en Ñuble, donde se esperaba que el guarismo bajara de los dos dígitos a partir de la creación de nuevos empleos, sin embargo, eso no ocurrió, y la tasa de desempleo en la región se ubicó en 10,1%, lo que representó un incremento de 0,8 puntos respecto a igual periodo del año pasado.

El dato, que representa una caída de 0,5 puntos en comparación con el trimestre móvil inmediatamente anterior (julio-septiembre de 2024), se traduce en la existencia de 24.283 personas sin empleo en Ñuble, anotando un aumento

de 17,8% en 12 meses. La Provincia de Diguillín anotó un desempleo de 10,6%, aumentando en 1,5 puntos en 12 meses.

Con una tasa de 10,1%, Ñuble se mantuvo como la segunda región con mayor desempleo del país, después de La Araucanía, que sigue liderando, esta vez, con un 10,4%. En tanto, la tasa promedio nacional de desocupación fue 8,6%, con lo que registró una baja de 0,3 puntos en 12 meses.

En las mujeres, la desocupación se situó en 10,5%, con un alza de 0,1 puntos en comparación con agosto-octubre de 2023; mientras que, en los hombres, la tasa fue 9,8%, con una expansión de 1,2 puntos.

Crece la fuerza de trabajo

De esta forma, la región de Ñuble acumula seis mediciones consecutivas con tasas de dos dígitos, sin embargo, las expectativas están puestas en la estacionalidad del mercado laboral, que favorece la contratación en sectores como la agricultura, la agroindustria, el comercio, el turismo y la construcción, lo que debiera empujar a la baja la tasa de desempleo en los meses venideros, coincidieron actores locales.

Según el INE, el alza del desempleo se debió a que la fuerza de trabajo aumentó 5,1% (11.700 personas), es decir, en mayor proporción que el alza de 4,2% de los ocupados (8.800 personas). En otras palabras, en 12 meses, aquellos que buscan empleo crecieron más que los puestos de trabajo.

En el análisis por actividad económica, se observa que aumentaron el número

de ocupados los sectores comercio (17,8%), industria manufacturera (14,3%) y agricultura (2,8%).

Por otro lado, registraron una caída en los ocupados los sectores: actividades de salud (-2,0,3%), construcción (-3,4%) y transporte y almacenamiento (-21,7%).

Otro dato preocupante es que la tasa de ocupación informal alcanzó 35,5% -la segunda más alta del país-, registrando un aumento de 1,9 puntos en 12 meses. En esa línea, el número de informales creció 10,0%, llegando a 76.661 personas.

Falta de dinamismo

El seremi del Trabajo, Eduardo Riquelme, sostuvo que "las cifras no nos conforman, por supuesto, pero no podemos dejar de destacar que en los últimos 12 meses las personas ocupadas aumentaron en un 4,2% en Ñuble, equivalente a 8.799 personas".

La autoridad añadió que, "la cifra no logra impactar todo lo que quisiéramos porque también se registró un aumento de nuevas personas que se suman a la búsqueda de trabajo. La dinámica de la economía regional no alcanza a ser lo suficientemente intensa para como dar respuesta con trabajo a esa demanda que emerge".

Perspectivas

El encargado de la OMIL de Chillán Viejo, Rodrigo Riquelme, explicó que "hay que tomar en consideración que lo que nosotros estamos experimentando ahora es un atraso del inicio de la temporada de la fruta", a lo que añadió que "todavía el sector de la construcción no se ha intensificado como se esperaba".

Por ello, anticipó que se espera que los números, a partir de noviembre, deberían mostrar una recuperación del empleo, "para llegar al verano con un dígito de desempleo".


Riquelme planteó que, "una vez que las plantas comiencen la temporada, debiéramos tener una recuperación sustancial del empleo en la agroindustria". De igual manera, apuntó que "hay que considerar que hay un recambio, mucha gente se está pasando al comercio, también hay un alza del empleo informal y un dinamismo en logística y servicios".

Por su parte, Patricia Bustos, profesional la Oficina Municipal de Información Laboral (OMIL) de Chillán, detalló que, "en los últimos meses, hemos observado un aumento en la demanda de puestos en el área de construcción, sector que previamente había experimentado una disminución".

"Por otro lado -continuó-, los cargos relacionados con el área de servicios y logística continúan con vacantes disponibles, especialmente en los puestos de auxiliar de aseo, bodegueros, ejecutivos de ventas, entre otros. En cuanto a la agroindustria, la contratación ha aumentado considerablemente debido a la temporada".

Capacitar en servicios y logística

Patricia Bustos, de la OMIL de Chillán, planteó que, "el incremento de empresas en el rubro de servicios y logística en Chillán ha aumentado la demanda de trabajadores. No obstante, los cargos son cada vez más profesionalizados, lo que exige a los postulantes habilidades y conocimientos más específicos. Esto plantea un desafío para quienes buscan empleo, ya que muchos tienen experiencia, pero carecen de certificaciones formales en sus áreas. Por ello, resulta clave implementar programas de capacitación y certificación en los oficios más requeridos".



REMATE JUDICIAL MEJOR POSTOR 03 DE DICIEMBRE A LAS 12.00 HORAS (ONLINE-VÍA ZOOM) REMATO: STATION WAGON HYUNDAI VENUE QX, 1.6. AÑO 2021, PATENTE PKBY55-0, ORDENA: 1° JUZGADO CIVIL DE CHILLÁN, CARATULADO "FORUM CON QUIJADA" ROL C-1024-2022, COMISIÓN E IMPTOS. GARANTÍA PREVIA \$300.000. ID 5539652345 ACCESO: subastas26