

# Aumentan atenciones de urgencia por la acción del fuego y el calor en Malleco

**INCENDIOS.** En las últimas 24 horas son cerca de 40 las personas que han sido atendidas, principalmente por quemaduras, inhalación de humo y descompensaciones tanto de brigadistas como también de habitantes de los sectores más afectados.

Carolina Torres Moraga  
 carolina.torres@australtemuco.cl

Un alza han experimentado las atenciones de urgencia en las últimas horas producto de la acción del fuego y el calor en la zona de Malleco, lo que mantiene en alerta a las autoridades y a los equipos de salud quienes han redoblado esfuerzos para hacer frente a la contingencia.

De acuerdo a lo informado por el seremi de Salud de La Araucanía, Andrés Cuyul Soto, sólo en las últimas 24 horas hay reportes de 39 personas afectadas producto de los incendios forestales, entre los que se encuentran brigadistas y habitantes de los sectores más afectados, quienes han debido ser atendidos de urgencia producto de quemaduras, inhalación de humo y descompensaciones. "Un 50% de las personas que acuden a los servicios de urgencias lo hacen porque han sido afectadas tanto por el humo o por quemaduras en distintos grados por el combate comunitario de las llamas", expresó la autoridad sanitaria, quien reforzó el llamado a no efectuar combate comunitario de incendios, en especial por parte de adultos mayores que buscan resguardar sus bienes. "Nuestro llamado a

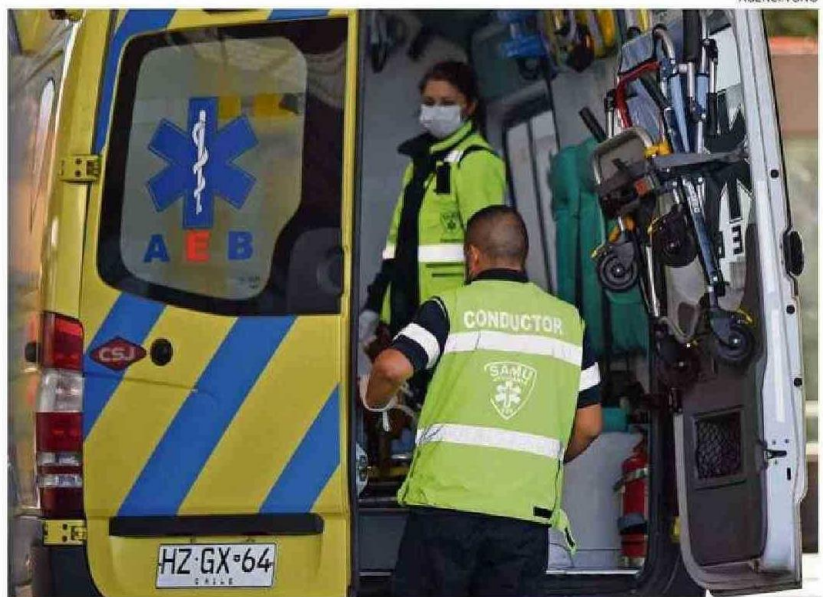
**50%**  
 de las personas que acuden a urgencias están siendo afectadas por humo o quemaduras en distintos grados.

las personas que están siendo afectadas por incendios forestales es a que no realicen el combate individual y comunitario del fuego, confiando así en las entidades técnicas", indicó Cuyul, quien informó de atenciones de urgencia a brigadistas forestales en el Hospital de Galvarino, además de Purén y Angol.

Asimismo, el titular regional del ramo hizo un llamado a extremar las medidas preventivas ante el calor extremo y la ocurrencia de incendios. "La población debe evitar exponerse al humo por incendio forestal manteniéndose en casa y con puertas y ventanas cerradas para que no ingrese humo a las viviendas", subrayó el seremi.

## RECOMENDACIONES

Las personas mayores, lactantes, embarazadas y quienes padecen enfermedades respiratorias o cardiovasculares son las más vulnerables debido a la toxicidad del humo que generan los incendios forestales.



AGENCIA UNO  
 LAS PERSONAS MAYORES, ENFERMOS CRÓNICOS, LACTANTES Y EMBARAZADAS SON LOS GRUPOS MÁS VULNERABLES A LOS EFECTOS DE LOS INCENDIOS FORESTALES Y QUE ESTÁN ELEVANDO LAS ATENCIONES DE URGENCIA.

Según explica Beatriz Arteaga, directora de la Escuela de Enfermería y de Técnico de Nivel Superior en Enfermería de Universidad de Las Américas, "las partículas en suspensión y gases como el monóxido de carbono pueden desencadenar problemas respiratorios graves e incluso intoxicaciones letales. Por eso, la prevención debe comenzar en casa y extenderse al

ámbito comunitario", señala.

A juicio de la experta, las principales recomendaciones apuntan a alejarse de sitios más afectados por el humo y "jamás volver al lugar donde ocurrió el incendio, ya que esto puede provocar asfixia y llevar a la muerte. Si se sale de casa, utilizar mascarillas o paños húmedos para cubrir nariz y boca, y proteger los ojos con gafas, no

fumar e hidratarse con al menos 2 litros de agua al día, junto con mantener una alimentación equilibrada y evitar esfuerzos físicos", dice, agregando que "la preparación y respuesta frente a incendios no es sólo responsabilidad de las autoridades, ya que cuidar nuestra salud es una tarea que empieza en casa y se debe multiplicar hacia la comunidad".