

# Prevención del Mosquito Aedes Aegypti y Fortalecimiento de la Salud Mental: Prioridades de la Seremi de Salud en Atacama

POR PAULA CARMONA CABRERA

**E**n un contexto donde la prevención de enfermedades y el bienestar mental se han convertido en pilares esenciales para la salud pública, la Seremi de Salud de Atacama, Jessica Rojas, compartió en exclusiva los esfuerzos y desafíos que enfrenta la región. Desde la vigilancia contra el mosquito Aedes aegypti hasta los avances en salud mental, esto detalla el trabajo realizado por las autoridades, comunidades y profesionales para proteger a la población.

## VIGILANCIA ACTIVA CONTRA EL AEDES AEGYPTI

La amenaza que representa el mosquito Aedes aegypti, transmisor de enfermedades como el dengue, zika y chikungunya, ha impulsado a las autoridades de Atacama a reforzar la vigilancia y prevención en la región. Jessica Rojas confirmó que, hasta la fecha, no se ha detectado la presencia del mosquito en Atacama, un logro atribuido al constante monitoreo y estrategias preventivas.

“Nosotros constantemente estamos en un proceso de vigilancia y control, instalando ovitrampas en distintos puntos clave de la región. Esto nos permite detectar de forma temprana la presencia de este vector,” explicó la Seremi.

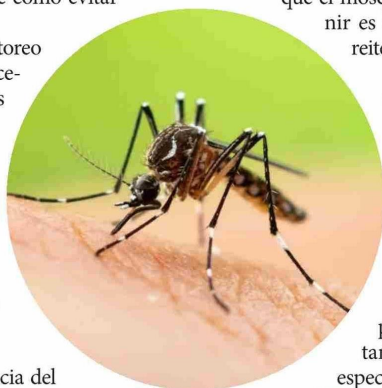
Las ovitrampas, dispositivos que identifican criaderos potenciales del mosquito, son revisadas periódicamente por el equipo técnico de la Seremi de Salud. Sin embargo, la Seremi enfatizó que la prevención es una labor conjunta entre las autoridades y la comunidad.

## MEDIDAS PREVENTIVAS Y PROTOCOLOS DE RESPUESTA

Para evitar la proliferación del Aedes aegypti, la Seremi ha implementado múltiples estrategias preventivas:

- **Educación comunitaria:** Charlas y talleres para informar a la población sobre cómo evitar criaderos de mosquitos.
- **Vigilancia ambiental:** Monitoreo de puntos específicos, como cementerios, humedales y zonas de acumulación de neumáticos, donde el agua estancada podría favorecer la reproducción del mosquito.
- **Colaboración interinstitucional:** Trabajo conjunto con colegios, empresas y otras organizaciones para promover la prevención.

En caso de detectarse la presencia del mosquito en la región, existe un protocolo nacional diseñado para responder rápidamente. Este incluye la activación de la red asistencial, el refuerzo de la vigilancia epidemiológica y la implementación de estudios de brotes para contener la propagación.



“Tenemos un equipo preparado para actuar inmediatamente si se detecta algún episodio que pueda representar un riesgo para la salud de las personas”, aseguró la Seremi.

## EL ROL DE LA COMUNIDAD EN LA PREVENCIÓN

La Seremi enfatizó la importancia del rol ciudadano en la prevención del mosquito. Entre las acciones recomendadas, destacó:

1. Eliminar reservorios de agua estancada en hogares y espacios públicos.
2. Reportar posibles criaderos a través de las oficinas de la Seremi, plataformas digitales (oirs.minsal.cl) o el Fono Salud Responde (600-360-7777).
3. Capturar y entregar ejemplares sospechosos a centros de salud para su análisis.

“Es fundamental que las personas estén informadas y tomen medidas concretas para evitar que el mosquito se reproduzca. Prevenir es responsabilidad de todos,” reiteró la Seremi.

Salud Mental: Un Desafío Creciente en Atacama

El bienestar mental también ocupa un lugar prioritario en la agenda de la Seremi de Salud. Jessica Rojas abordó las principales problemáticas diagnosticadas en la región, que incluyen depresión, consumo de sustancias e intentos de suicidio, especialmente entre jóvenes.

“La salud mental tiene muchas dimensiones, y debemos abordarla desde un enfoque integral”, señaló. Si bien reconoció que la región enfrenta desafíos como la falta de infraestructura y especialistas, destacó los avances logrados en atención primaria y secundaria.

## INFRAESTRUCTURA ACTUAL:

- Centros de atención primaria con duplas psico-sociales.
- Servicios especializados en los hospitales de Copiapó y Huasco.
- Nuevos proyectos en desarrollo: dos centros de salud mental, uno en Caldera y otro en Copiapó, programados para inaugurarse en 2025.

## PROGRAMAS Y CAMPAÑAS DE APOYO

Entre las iniciativas más destacadas se encuentra la creación del fono 4141 “No estás solo”, un servicio de ayuda disponible 24/7 para personas en crisis. Este recurso, implementado en 2022, ofrece atención profesional inmediata y derivación a centros especializados.

Además, se han desarrollado campañas dirigidas a adolescentes y adultos mayores, dos grupos especialmente vulnerables. En el caso de los adultos mayores, se trabaja en la atención a la demencia senil y el fortalecimiento de redes de apoyo, mientras que con los jóvenes se abordan problemáticas relacionadas con la resolución de conflictos y la prevención del suicidio.

## UN MENSAJE DE ESPERANZA Y ACCIÓN

La Seremi concluyó con un mensaje a la comunidad:

“Invitamos a todas las personas que enfrenten dificultades emocionales o detecten riesgos sanitarios a acudir a los canales formales. La salud es un derecho y nuestro deber es garantizar que todos puedan acceder a servicios de calidad.”

También reiteró la importancia de estar atentos a las recomendaciones oficiales y colaborar con las iniciativas de prevención. Desde la vigilancia del Aedes aegypti hasta el cuidado de la salud mental, la región de Atacama se está preparando para enfrentar los desafíos actuales y futuros con un enfoque integral y comunitario.

“El compromiso de la Seremi de Salud de Atacama y la colaboración ciudadana son clave para garantizar una región más saludable y resiliente.”