

Familias viven una crisis con la ola de frío y el alto costo de calefacción

PROVINCIA. Los elevados precios de la leña, parafina, gas, electricidad y pellet han impactado la economía de los hogares, quienes han debido restringir las horas de uso de artefactos para temperar los hogares. Los afectados aseguran que el costo de la vida supera ampliamente los ingresos, lo que aflige a los sectores sociales más desprotegidos.

Verónica Salgado
 cronica@australosorno.cl

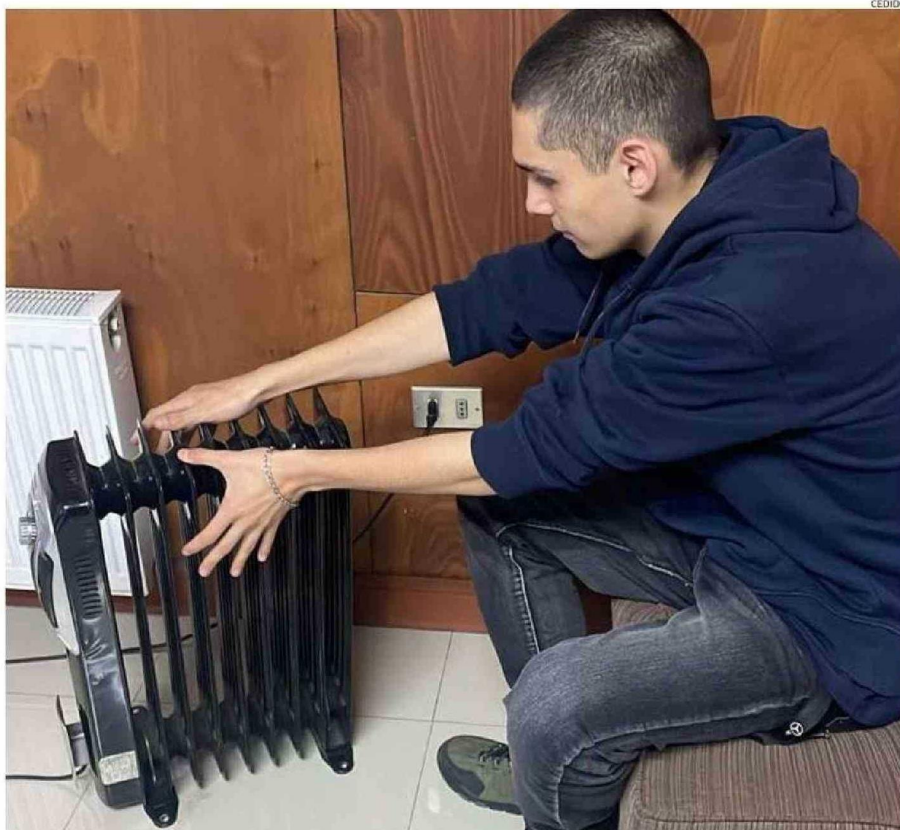
Una grave crisis económica enfrentan las familias de la provincia, a causa del alto costo de la calefacción de los hogares, más aún cuando las bajas temperaturas están presentes por semanas en la provincia. Los sistemas de calefacción están presentes desde abril hasta octubre en los hogares osorninos, aunque sea un par de horas para temperar las viviendas, secar la ropa o cocinar.

Es una realidad difícil de abordar cuando los ingresos familiares no se incrementan y el costo de la vida es cada día más alto. La leña, el combustible más usado en la zona, ha incrementado enormemente su precio, donde un metro cúbico fluctúa entre \$60 mil y 70 mil, el litro de parafina está en promedio a \$1.189, la carga de 5 kilos de gas supera los \$13 mil y las cuentas de electricidad están condicionadas al consumo por hora con un alza en la tarifa que superará el 50%.

Vecinos y dirigentes evidencian que las familias vulnerables están absolutamente abandonadas por el sistema estatal, que no considera ayudas reales para enfrentar el alto costo de la vida tanto en la canasta familiar como los servicios básicos, mientras que los ingresos se mantienen aun pensando en el alza del sueldo mínimo.

Según investigaciones realizadas, el alza de los costos de calefacción registrados durante este semestre llega hasta un 30% en promedio y se espera que suban aún más durante el segundo semestre. Estas alzas justamente están dadas porque las energías usadas para la producción de calor en los hogares han ido en constantes alzas.

Esto impacta directamente a los hogares más vulnerables, que si bien usan la leña como energía para la producción de calor, cuentan con otro tipo de energías complementarias como la electricidad, gas o parafina, lo que genera un complejo escenario, dado que no pueden optar por privilegiar sólo una dado que todas tienen un



SEGÚN ESTUDIOS, EL ALZA DE LAS ENERGÍAS PARA GENERAR CALOR EN LOS HOGARES ES DE 30%, LO QUE INCLUYE A LA ELCTRICIDAD.

alto costo.

UNA REALIDAD

Rosa Martínez (74 años) vive en el sector de Rahue Alto junto a su marido Rolando (86 años) y su hijo Mauro (47 años), quien tiene problemas cognitivos desde su nacimiento.

“Para nosotros desde la pandemia que no hemos podido vivir tranquilos, ya sea por los riesgos en la salud o por el alto costo de la vida, al punto que tenemos que elegir qué cuentas pagar y cuántas horas vamos a usar la cocina para que la leña alcance. Teníamos calentacamas, que eran una ayuda, pero con esto de las al-

“Al paso que vamos volveremos a la época de los braseros con carbón y el uso de velas, porque las energías están cada vez más caras”.

José Ferrada
 dirigente de adultos mayores

zas en las cuentas de la luz nos da miedo y dejamos de usar todo lo eléctrico, aunque eso significó usar más leña. Pero al menos vamos a usar la leña hasta que se termine, pero la luz es algo incierto, porque no tenemos idea cómo vendrá la cuenta desde julio”, señaló preocupada la adulta mayor. Arón Toro (54 años) vive junto a su madre Adelina (84 Años), quienes dependen económicamente de trabajos esporádicos y una pensión de gracia.

“No tengo trabajo estable, entonces cubrimos todos los gastos básicos con la pensión de mi madre, pero la verdad es

bien poco lo que alcanza. Lo que parece increíble es que en ciudades del sur de Chile sólo piensen en restricciones a la leña y medidas que sólo incrementan los costos de la calefacción, sin ningún tipo de apoyo del Estado. Acá la gente no puede prescindir de calefaccionar su casa, aunque sea un par de horas, porque si no realmente la salud y la vida están en riesgo”, dijo Toro.

Ruth Ulloa, que vive con sus hijos Enoc (12 años) y Ester (8 años) en Francke, reconoce que durante este invierno han tenido que hacer ajustes en los gastos, lo que incluye acortar las horas de calefacción.

2016 entró en vigencia

el Plan de Descontaminación Atmosférico (PDA) de Osorno, que tiene por objetivo mejorar la calidad del aire y reducir el Material Particulado Fino MP 2.5.

(viene de la página anterior)

"Antes dejaba un palo en la noche en la combustión y me levantaba temprano para hacer fuego. Ahora simplemente nos acostamos y pongo guateros en las camas para soportar el frío. Tengo una estufa a gas que ayuda cuando los niños se preparan para ir al colegio, pero todo eso significa un tremendo gasto que no tengo. Uno se da cuenta que con la misma plata de antes no logra cubrir ni la mitad de los gastos y es desesperante, porque no se ven soluciones por ningún lado", explicó la madre.

DENUNCIA CONSTANTE

Gladys Catrilef, dirigente del Barrio Industrial de Ovejería, relató que una conversación constante de los vecinos es lo caro que resulta calefaccionar las viviendas, considerando que cualquier alternativa está en constante alza, lo que ha ido angustiando a las familias, más aún con las bajas temperaturas presentes en la zona.

José Fernada, presidente de la Unión Comunal de Adultos

Mayores de Osorno y presidente del Consejo Regional de Asesores del Senama, enfatizó que desde hace varios años que se viene denunciando la realidad que viven los adultos mayores y personas postradas por el alto costo de la calefacción.

"Nuestra gente se está enfermado porque pasan muchas horas acostados para capear el frío, porque simplemente no tienen para tener la calefacción prendida como antes, ahora son solo un par de horas al día en muchos casos. Hemos dicho que se requiere un subsidio a la calefacción, como en la Región de Aysén, pero ningún gobierno es capaz de asumirlo como política de Estado. Ponen restricciones e ideas que sólo suben los costos, pero la realidad de la gente es que no está pudiendo llegar a fin de mes. Al paso que vamos volveremos a la época de los braseros con carbón y el uso de velas, porque las energías están cada vez más caras", argumentó el dirigente.

Eliana Catrilef, presidenta

\$70 mil

llega el valor del metro cúbico de leña seca, mientras que la leña húmeda parte de los \$40 mil el metro cúbico. El precio es de \$10 mil los tres sacos, que es un formato utilizado.

\$13 mil

es el precio de la recarga de gas licuado de 5 kilos: \$25 mil la recarga de 11 kilos; \$27 mil la recarga de 15 kilos y \$89 mil la recarga de 45 kilos de gas licuado.



LA LEÑA SIGUE SIENDO EL COMBUSTIBLE MÁS USADO PARA CALEFACCIONAR LOS HOGARES.

de la Unión Comunal Urbana, precisó que han sido muchas las gestiones que se han realizado para solicitar la implementación de algún tipo de subsidio real para que las familias se puedan calefaccionar durante los meses más fríos.

"La crisis que está generando en los hogares el alto costo de la calefacción es para muchos invisible, pero una realidad. El problema es que las decisiones se toman en la Región Metropolitana, donde con suerte tienen frío un mes en to-

do el año, entonces piensan que el resto es igual. Sin embargo, acá hablamos de 8 meses con temperaturas que ameritan el uso de la calefacción. ¿Cómo es posible que llegamos a los niveles que una familia de adultos mayores o vulnerables

deba optar por calefaccionarse o tener alimentos suficientes para el mes?. Algo está fallando, porque piensan en las restricciones de los PDA, pero no en las ayudas reales a las familias", dijo Catrilef.

Margarita Carrillo, presidenta de la Unión Comunal de Puerto Octay, manifestó que existe una preocupación por el alza de todos los tipos de energía: "es una alarma para las familias del sur, porque somos los que más necesitamos calefacción y resulta que no sólo suben las energías, sino que además buscan poner restricciones como el caso del PDA o el alza de las cuentas de la luz. Entonces, las familias no están pudiendo tener una calidad de vida adecuada, porque constantemente se ven enfrentados a problemas económicos que involucran las necesidades y servicios básicos, lo que resulta un abuso, más aún cuando los que toman las decisiones no tienen problemas para pagar, pero ¿y el resto de los chilenos?", expresó la dirigente. CS