



CONOZCA LOS SÍNTOMAS Y COMPLICACIONES DE ESTE BROTE

MYCOPLASMA PNEUMONIAE

La reciente muerte de una adolescente en la región de O'Higgins aumentó la preocupación por el brote de Mycoplasma pneumoniae en el país para el que el Minsal levantó una alerta sanitaria en octubre de este año. Existen otros dos casos bajo estricto monitoreo que no habrían tenido contacto con la menor fallecida.

■ CONTAGIO

El contagio de Mycoplasma pneumoniae se produce a través de **partículas de secreción**, que se generan en personas enfermas, que al toser, estornudar o tener contacto con ellas, generan un potencial contagio entre el infectado y las personas sanas.

2 - 4
 SEMANAS DURA EL PERÍODO DE INCUBACIÓN DE LA ENFERMEDAD

La mayoría de los cuadros son leves -pero molestos- y no requieren hospitalización, aunque en algunos pacientes la evolución puede terminar en cuadros de infecciones respiratorias agudas (IRA) tanto altas como bajas, que incluyen faringitis, otitis, bronquitis, traqueo-bronquitis y neumonía atípica.

■ LA BACTERIA

El Mycoplasma pneumoniae es una bacteria que presenta ciclos de mayor circulación -cada 4 a 8 años- en que aumenta su presencia y transmisión. Se manifiesta predominantemente en los niños, quienes actúan como agentes transmisores de la enfermedad. La bacteria genera brotes en lugares cerrados, como el hogar y establecimientos educativos o laborales.

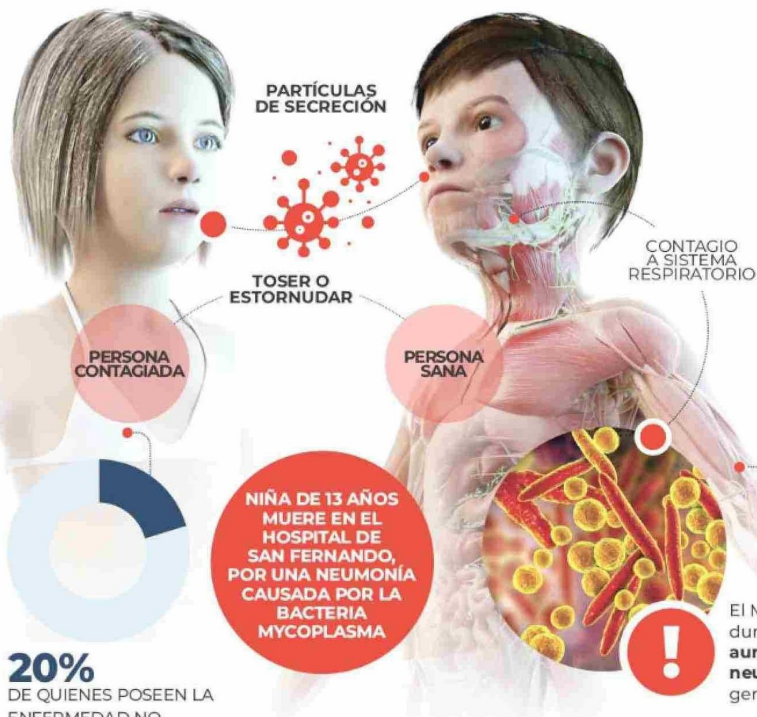
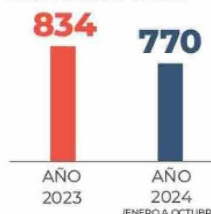
■ ALERTA MINSAL

El Ministerio de Salud detectó durante el segundo semestre un aumento sostenido de casos de neumonía asociados a esta bacteria, por lo que el 18 de octubre generó una Alerta respecto a casos de Mycoplasma pneumoniae para reforzar el diagnóstico y tratamiento precoz; y monitoreo de datos de laboratorio 2022-2024.

El 18 de octubre de 2024, ya se había alertado a las distintas secretarías regionales sobre un número mayor al habitual de casos de neumonía causada por la bacteria Mycoplasma pneumoniae.

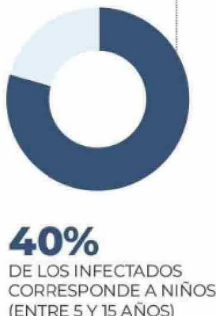
■ CIFRAS

1.604
 CASOS REGISTRADOS EN CHILE ENTRE ENERO 2023 Y OCTUBRE 2024



20%
 DE QUIENES POSEEN LA ENFERMEDAD NO PRESENTAN SÍNTOMAS

80%
 PRESENTAN MOLESTIAS QUE SE INCREMENTAN EN EL TRANSCURSO DE VARIOS DÍAS



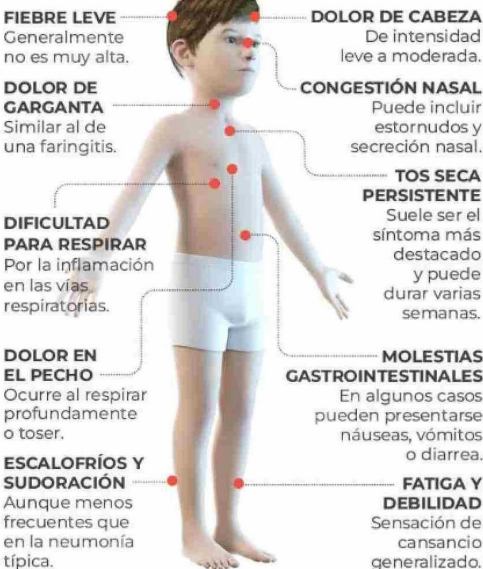
NIÑA DE 13 AÑOS MUERE EN EL HOSPITAL DE SAN FERNANDO, POR UNA NEUMONÍA CAUSADA POR LA BACTERIA MYCOPLASMA



El Ministerio de Salud detectó durante el segundo semestre un **aumento sostenido de casos de neumonía** asociados a esta bacteria, generando una alerta.

■ SÍNTOMAS

Los síntomas de la neumonía atípica causada por Mycoplasma pneumoniae suelen ser más leves que los de la neumonía típica, pero aun así pueden variar en intensidad y duración.



■ PREVENCIÓN

- Lavado de manos frecuente.
- Toser o estornudar en el antebrazo.
- Ventilar regularmente.
- Uso de mascarillas en lugares concurridos.
- Desinfectar superficies.
- Lavarse las manos frecuentemente con agua y jabón.
- Usar mascarilla en caso de presentar síntomas respiratorios.
- Evitar el contacto cercano con personas que presenten cuadros de resfrío o tos.
- Mantener ventilados los espacios cerrados.
- Consultar a un médico ante la aparición de síntomas para un diagnóstico y tratamiento oportunos.

■ TRATAMIENTO

La confirmación de esta enfermedad se realiza a través de la atención clínica de un médico o el diagnóstico molecular de mycoplasma pneumoniae en muestra clínica, la que se realiza en un laboratorio. Corresponde por tanto a este profesional determinar el tratamiento antibiótico recomendado para tratar la enfermedad, el que además se encuentra descrito en la Alerta Sanitaria emitida por el MINSAL.