

“Tenemos en promedio ocho desapariciones semanales”

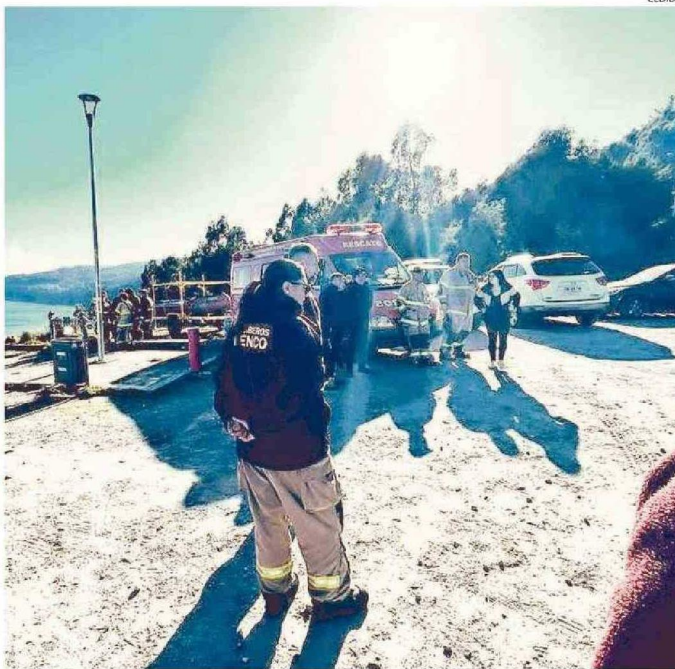
Desde la Fundación Extraviados Biobío indicaron que Concepción lidera los casos de personas desaparecidas.

J. Pablo Fariña López
 cronica@estrellaconce.cl

Alrededor de ocho desapariciones por semana contabiliza la Fundación Extraviados Biobío, entidad que se dedica a difundir casos de este tipo y también prestar ayuda y asesoría a las personas que buscan a sus seres queridos.

De acuerdo a los datos que manejan, Concepción lidera el ranking de las comunas con más personas extraviadas y dentro de su labor también colaboran con casos de otras regiones, para visibilizar la necesidad de las familias a lo largo del país.

Max Castillo, presidente de Extraviados Biobío, indicó a La Estrella que “hemos tenido una leve tendencia al alza en los casos de personas extraviadas. Desde el 2022 hemos atendido 575 casos a nivel nacional y tenemos en promedio ocho desapariciones semanales, pero incluso hemos llegado a atender hasta ocho casos en un mismo día. A nivel de comunas, Concepción lidera las estadísticas con 99 casos, le sigue Talcahuano con 52 y San Pedro de la Paz con 45”.



LA FUNDACIÓN EXTRAVIADOS BIOBÍO HA PARTICIPADO DE VARIAS BÚSQUEDAS EN TERRENO.

Agregó que “dentro de las tendencias realmente son muy pocos los casos que se originan por problemas familiares, porque la mayoría tiene que ver con la salud mental de los extraviados”.

Según los reportes de

Fundación Extraviados Biobío, la mayoría de las desapariciones de personas corresponden a adultos y superan los casos menores o adolescentes.

“A diferencia de lo que piensan las personas, la mayoría de los extravia-

dos corresponden a adultos de 18 a 30 años de edad. Dentro de nuestras estadísticas un 63% son varones y el 37% restante son mujeres. De los resultados de las búsquedas tenemos un 84% casos en que las personas son en-

“
 Para hacer una denuncia por presunta desgracia no deben esperar que la persona se encuentre perdida 72 horas”.

Max Castillo, presidente de Fundación Extraviados Biobío

contradas con vida, mientras que un 11% son halladas fallecidas y en muchas ocasiones con intervención de terceras personas. Un 5% se mantienen desaparecidos”, precisó.

ROL SOCIAL

Del trabajo de asesoría para las familias de las personas extraviadas, Castillo apuntó que “contamos con 50 colaboradores y además tenemos un red de contactos de medios digitales para poder ampliar y fortalecer la difusión de los casos. También facilitamos ayuda legal y psicosocial a las personas, ya que hay mucha depre-

63

por ciento de los extraviados corresponden a hombres, mientras que el 37 a mujeres.

sión detrás de las desapariciones”.

Dentro de las recomendaciones más frecuentes que entregan a las familias, Castillo detalló que “lo principal que la gente debe tener claro es que para hacer una denuncia por presunta desgracia no deben esperar que la persona se encuentre perdida 72 horas. Eso se puede hacer inmediatamente. Lamentablemente también en muchas ocasiones la Fiscalía toma cinco días hábiles en asignar el caso y dar las órdenes de investigar, entonces tratamos de ser un puente entre lo legal, psicológico y difusión”.

Añadió que “siempre las primeras horas son fundamentales para una búsqueda y nosotros orientamos a las familias con lo que deben hacer, ya que por lo general hay muchos desconocimiento del tema”. ☺