

Lluvias golpean a ocho regiones, dejan dos fallecidos y sistema frontal llega a la RM

El saldo climático también arroja hasta este jueves dos personas desaparecidas, mientras que 54 viviendas presentan algún tipo de daño y más de 70 comunas debieron suspender clases. Las proyecciones indican que durante este viernes podrían caer hasta 50 milímetros en la capital.

Ignacia Canales

Después de haber enfrentado el junio más lluvioso de la historia y un julio que se fue sin una gota de agua en la Región Metropolitana, la zona centro-sur ahora vuelve a ser testigo de un clima cambiante. El territorio enfrenta desde este jueves un agresivo sistema frontal, cumpliendo la alerta que ya desde la semana pasada autoridades y expertos hacían sobre un agosto que arrancaría con lluvias y fuertes vientos. Desde muy temprano, diversas regiones experimentaron precipitaciones intensas y ráfagas de viento que superaban en algunos casos los 100 kilómetros por hora, afectando su vida cotidiana y dejando consecuencias fatales.

Cortes de luz, evacuaciones y suspensiones de clases fueron parte del arranque del sistema frontal. Eso sí, las mismas autoridades y expertos advierten que este clima se mantendrá durante casi todo este viernes y se prolongaría hasta el sábado en la madrugada.

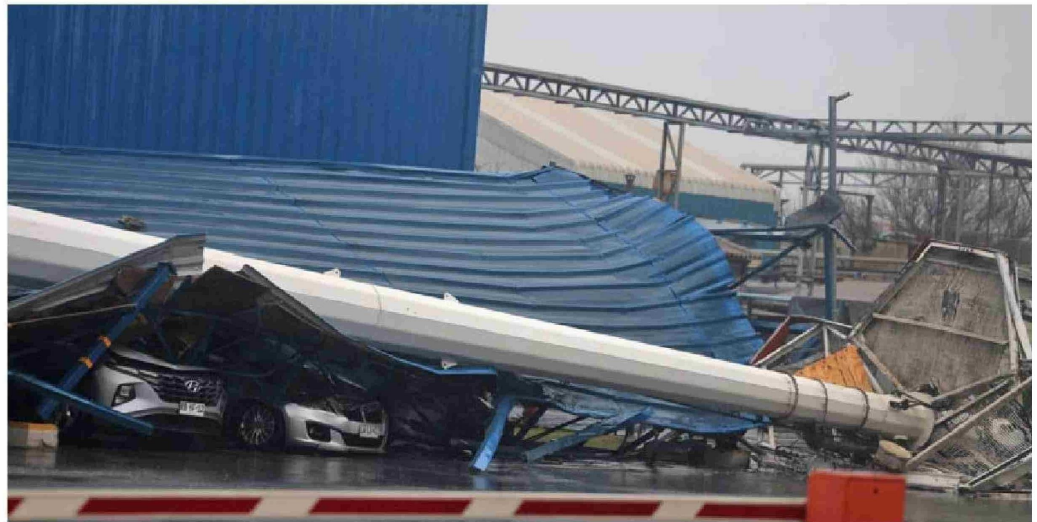
En concreto las intentas lluvias han afectado a las regiones de Aysén, Los Lagos, Los Ríos, La Araucanía, Biobío, Ñuble, Maule y O'Higgins y, ya han comenzado a avanzar hasta la Región Metropolitana, donde se espera que las precipitaciones comiencen la madrugada de este viernes, con una proyección de hasta 50 milímetros.

Y fue durante el último balance que la directora subrogante de Senapred, Alicia Cebrián, informó del fallecimiento de dos personas y la desaparición de otras dos, a consecuencia del evento meteorológico.

Cebrián lamentó los decesos e informó que uno de ellos fue este miércoles en la comuna de Lago Ranco, "producto de un accidente vehicular por la caída de un árbol". El otro fallecimiento se produjo ayer. Según explicó la directora (s), la persona falleció "producto del volcamiento de una embarcación menor en Lago Rupanco en la comuna de Puerto Octay, Región de Los Lagos".

Sobre las personas desaparecidas, la autoridad informó que una de ellas desapareció "en una ruta de senderismo en el sector de Aguas Calientes, en la Región del Ñuble, en Nevados de Chillán", y la otra corresponde a una niña de 5 años, de quien se perdió su rastro ayer miércoles en la Región de Valparaíso, en la playa Las Salinas, "producto de ser arrastrada por marejadas".

Cebrián aseguró que para ambas personas



► Los fuertes vientos en Talcahuano hicieron caer una torre de telefonía celular y un letrero sobre un estacionamiento techado.

"se están realizando las labores de búsqueda, sin mayores novedades hasta este momento. Vamos a seguir monitoreando esa situación e informándoles en el próximo balance".

Pero las lluvias también dejaron daños materiales. Tan sólo unas horas después de que habían comenzado las precipitaciones sus efectos ya se podían ver: hasta antes del cierre de esta edición, y acorde a Senapred, un total de 51 viviendas han presentado daños menores, mientras que otras tres registraron daños mayores, como la voladura de techumbres. En la Región del Biobío se encuentran con alerta roja dos comunas -Curanilahue y Arauco- ante el eventual desborde de los ríos Curanilahue, Pichilo y Ranas.

Además, la Superintendencia de Electricidad y Combustibles (SEC) reportó un masivo corte de luz desde la Región del Maule hasta Los Lagos, donde más de 600 mil clientes se encuentran afectados. En detalle, hasta las

16 horas de este jueves, en la Región del Maule, 37.811 clientes se encontraban sin el servicio eléctrico. En la Región de Ñuble, 50.177 usuarios están sin luz, en la Región de Biobío, 250.976; en La Araucanía, 226.921; en Los Ríos, 59.736, y en Los Lagos, 12.380.

Suspensión de clases

De modo preventivo, este jueves se habían suspendido las clases en 73 comunas del país, medida que se extenderá hasta este viernes en todos los establecimientos de las regiones del Biobío, La Araucanía y Coquimbo debido al sistema frontal.

Según detalló esta jornada la delegada presidencial del Biobío, Daniela Dresdner, "tenemos gran afectación en toda la Región del Biobío, con varios establecimientos educacionales, también con rutas, caminos, con problemas de luz eléctrica y de conectividad telefónica en distintos lugares de la región".

Mientras, desde la Seremi de la Región de La Araucanía detallaron que la suspensión de clases es "para todos los establecimientos" de la región, e incluye a sostenedores particulares, subvencionados y municipales, además de jardines VTF, Junji y dependientes de Fundación Integra.

Incluso algunos establecimientos de educación superior de la zona sur tomaron la misma medida para este viernes.

Advertencias en la zona central

Actualmente, las zonas más afectadas están hacia el sur de Chile. Desde la Dirección Meteorológica de Chile (DMC) el meteorólogo Andrés Moncada explicó que la mayor intensidad del sistema frontal se presenta entre el Ñuble y La Araucanía, registrando el Golfo de Arauco una acumulación de más de 160 milímetros, con vientos de hasta 108 kilómetros por hora.

Con todo, las autoridades han advertido que el sistema frontal también impactará fuerte la capital. Para eso, han tomado diversas medidas: se entregaron bobinas de nylon y sacos de defensa fluviales a las comunas que lo han solicitado. También, la Seremi de Obras Públicas y el Serviu realizaron el reforzamiento de los recursos dispuestos de manera preventiva en la limpieza de canales, encauzamiento de esteros y trabajos de protección, además del reforzamiento de cuadrillas para puntos críticos.

Por otro lado, la Seremi de Energía instruyó el reforzamiento de recursos para la atención de fallas derivadas del evento meteorológico, además del reforzamiento de centros de llamadas, con especial atención a clientes electrodependientes. También se dispuso de albergues, rutas sociales y reforzamiento de medidas en caso de activarse el Código Azul. ●