

Scaleups en Chile aportan el 43% de los nuevos empleos

Informe realizado por Endeavor Chile también evidencia la necesidad de mejorar el acceso a financiamiento y desarrollar talento para impulsar el potencial de estas empresas de alto crecimiento.

Con el propósito de caracterizar a las empresas de alto crecimiento que operan comercialmente en Chile y explorar cómo el país puede avanzar para convertirse en una "Nación Scaleup", Endeavor Chile, con el apoyo del banco Bci, publicó una nueva versión de su estudio sobre empresas de alto crecimiento en Chile: "Scaleups 2024". Este informe da cuenta del rol clave de este grupo de negocios en el dinamismo laboral y económico del país.

El estudio, basado en datos del Servicio de Impuestos Internos (SII), correspondientes al 2022, identificó en Chile un total de 5.980 scaleups (empresas en proceso de consolidación y crecimiento). Aunque estas empresas representan apenas el 1,3% del total de compañías en el país, su impacto en la generación de empleo es relevante, ya que han generado el 43,4% de los nuevos puestos de trabajo entre 2019 y 2022. Esto muestra su rol clave en el mercado laboral chileno, donde casi triplican su tamaño en número de empleados y duplican sus ventas en un periodo de tres años.

En 2019, las scaleups generaban ventas por un total de 542 millones de Unidades de Fomento (UF), significando el 4,5% del total de ventas del país. Tres años más tarde, en 2022, su participación creció al 7,4%, alcanzando los 1.070 millones de UF.

Durante la presentación del estudio, realizada en el edificio corporativo de Entel, Andrés Alva-

rado, director de Endeavor Research, afirmó que "el debate sobre cómo Chile puede crecer más tiene al emprendimiento como factor clave. En este sentido, las scaleups juegan un rol fundamental en este desafío, dado el significativo impacto que tienen en la economía. En promedio, cada scaleup aporta 133 empleos nuevos en un periodo de tres años, mientras que las empresas convencionales solo generan 2,3 puestos de trabajo nuevos en el mismo periodo".

Agregó que "Por eso, resulta necesario crear mejores condiciones para robustecer el ecosistema emprendedor en el país y multiplicar su impacto, allanando el camino hacia una Nación Scaleup".

El informe "Scaleups 2024" también resalta la relevancia de estas empresas para contrarrestar la destrucción de empleos. Entre 2019 y 2022, las empresas tradicionales crearon 1.035.128 empleos, pero destruyeron 1.692.847, resultando en un saldo negativo neto. En contraste, las scaleups generaron 795.256 nuevas oportunidades laborales, cerrando el periodo con un saldo neto positivo de 137.537 empleos. Esto implica que, sin su contribución, Chile habría enfrentado una pérdida neta de

657.719 empleos.

Sin embargo, la transformación de una empresa nueva en una scaleup no es tarea fácil. De las 88.222 compañías que se crearon en 2019, solo 639 (un 0,7%) lograron alcanzar un nivel de crecimiento acelerado, definido como un crecimiento de al menos el 20% por tres años consecutivos. Este dato evidencia que menos de 1 de cada 100 empresas nuevas logra convertirse en scaleup en un periodo de tres años.

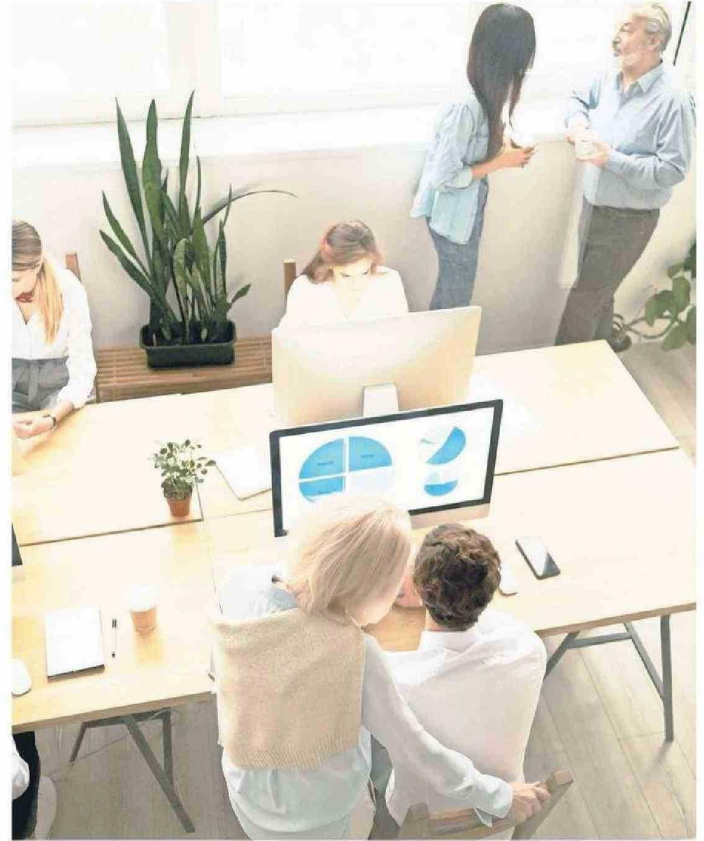
El análisis también diferenció el impacto de las scaleups según el tamaño de la empresa. Las scaleups grandes, aunque representan solo el 5,2% del total, generan el mayor impacto económico, creando 418.916 nuevos empleos y aumentando sus ventas en un 67,5%. Por su parte, las pequeñas empresas que crecieron hasta volverse grandes fueron el grupo más dinámico: comenzaron con un promedio de 29 empleados y terminando con 345, multiplicando su tamaño casi 12 veces y aumentando sus ventas en un 210%.

LOS DESAFÍOS A SUPERAR

A pesar de su notable contribución, las scaleups enfrentan una serie de desafíos que limitan su potencial. Entre los principales obstáculos se encuentran el acceso limitado a financiamiento, una desconexión entre scaleups y proveedores de capital, la escasez de fondos especializados y una falta de preparación en estrategias de levantamiento de capital. Además, la escasez de talento especializado y la competencia con grandes corporaciones dificultan la atracción y retención de personal calificado.

El proceso de internacionalización también presenta retos para estas empresas, debido a la falta de redes internacionales, la adaptación a nuevos mercados y barreras culturales y operativas. La colaboración con grandes compañías se ve afectada por desconfianzas mutuas y la lentitud en la adopción de innovaciones, de acuerdo a los resultados del estudio.

Finalmente, el entorno regulatorio en Chile presenta ciertos desincentivos, como cargas tributa-



rias y una regulación poco atractiva, lo que afecta la inversión en scaleups. El análisis sugiere que se requieren mejoras en políticas e incentivos fiscales para apoyar su expansión. Además, destaca la necesidad de que estas empresas superen desafíos en la formalización de su estructura organiza-

cional y procesos internos.

"El talento en Chile está presente en todas las regiones: las miningtechs en el norte; el encadenamiento industrial y la industria 4.0 en el centro-sur, y las empresas acuícolas y biotechs en el sur austral, sectores clave para el futuro. Sin embargo, es crucial

derribar las barreras que impiden su consolidación. Fortalecer el ecosistema emprendedor por sectores e industrias y enfrentar estos desafíos permitirá el surgimiento de nuevas scaleups que expandan su actividad productiva en estas zonas", concluyó Alvarado. (PortalPyme/Emol)

En promedio, cada scaleup aporta 133 empleos nuevos en un periodo de tres años, mientras que las empresas convencionales solo generan 2,3 puestos de trabajo nuevos en el mismo periodo, se indica en el informe dado a conocer.