

Inversión extranjera en la región: minería, energía y servicios globales lideran cartera

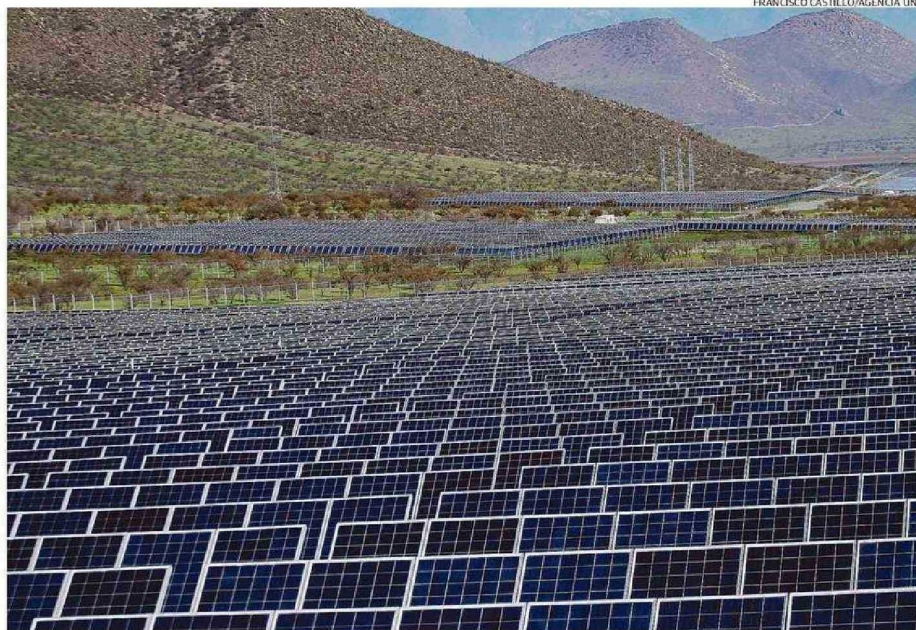
ECONOMÍA. Monto llega a US\$ 5.810 millones y comprende 22 proyectos que suman más de 2.300 empleos permanentes. “La región es atractiva para las empresas extranjeras”, dijo la directora de InvestChile, Karla Flores.

Claudio Ramírez
 c Ramirez@mercuriovalpo.cl

Al cierre del primer semestre, la cartera de proyectos gestionada por la agencia InvestChile alcanzó en el país un valor de US\$ 34.531 millones, con un 80% de esta inversión concentrada fuera de la Región Metropolitana.

En tal escenario, la Región de Valparaíso concentra 22 proyectos por un monto de US\$ 5.810 millones, ubicándose por detrás de Antofagasta, con US\$ 15.739 millones y 64 iniciativas; y la Región Metropolitana, con US\$ 7.866 millones para 172 proyectos.

Los sectores con mayor presencia en la región son Minería, con proyectos por US\$ 2.441 millones; Energía, con obras por US\$ 2.068 millones, y Servicios Globales y Economía Digital, con iniciativas que involucran US\$ 1.036 millones.



LAS INICIATIVAS EN MATERIA ENERGÉTICA EN LA REGIÓN SUMAN CAPITALES FORÁNEOS POR MÁS DE US\$ 2.000 MILLONES.

FACTORES ATRACTIVOS

De los 103 proyectos de 43 países que se instalaron el año pasado en territorio nacional apoyados por InvestChile - equivalentes a US\$ 14.716 millones, 51 correspondieron a proyectos en regiones, lo que equivale a un 85% del monto total.

“El mensaje es claro, las empresas extranjeras están mirando, con el apoyo de InvestChile, oportunidades fuera de Santiago para instalar o ampliar sus operaciones, y la Región de Valparaíso es un destino que cuenta con características que la hacen atractiva, que van desde la calidad de su talento hasta su infraestructura portuaria”, comentó la directora de la entidad, Karla Flores.

En cuanto a la empleabilidad que han generado en la zona estos capitales, indicó que superan las 2 mil plazas de trabajo. “Los proyectos de nuestra cartera, en distintas etapas de desarrollo, implican más de 2.300 empleos permanentes en la región, cifra que sólo es superada por la Región Metropolitana”.

Agregó que más allá del número, “nos interesa destacar la calidad de ese empleo, considerando que diez empresas de

US\$ 5.810 millones comprende la cartera a nivel regional, que incluye a la fecha 22 proyectos en diversas áreas.

servicios tecnológicos han elegido a la Región de Valparaíso para su instalación o la ampliación de sus operaciones en el país. Esto quiere decir que el talento de la región tiene calidad internacional y se está exportando”.

En esa línea, mencionó el caso de Globant, empresa argentina especializada en desarrollo de *software* y diseño de transformaciones digitales. “Ellos eligieron Viña del Mar para la expansión de su operación en el país en 2021, generando unos 300 empleos en áreas como la ingeniería, el diseño y el desarrollo de *software*. La compañía detectó un nicho de talento en la zona y lo quiso potenciar”, explicó.

En cuanto a qué debe hacer la región para aumentar su inversión extranjera, Flores manifestó que es clave trabajar en el desarrollo de un ecosistema robusto que permita tanto

2.300 plazas de trabajo han generado en la Región de Valparaíso las inversiones extranjeras.

atraer como retener inversiones extranjeras, lo que incluye coordinar esfuerzos entre los sectores público y privado, con el fin de preparar las condiciones necesarias para recibir empresas desde el exterior.

GENERAR CONFIANZA

En ese plano, remarcó que contar con datos actualizados sobre la provisión de capital humano -egresados institucionales educacionales-, infraestructura, posibles incentivos locales y cadenas de suministro con el mapeo de los proveedores locales, es crucial para generar confianza en los inversionistas, facilitar su encadenamiento con empresas locales y contratación de talento local.

“Además, identificar los sectores hacia donde la región busca crecer y que cuenten con el mayor potencial, como exportación de servicios basados en conocimiento, logística



KARLA FLORES.

y tecnología, puede ser una estrategia clave para posicionar a Valparaíso como un destino competitivo. Es importante disponibilizar información para que el inversionista logre encontrar esas ventajas que diferencian a la región”, sostuvo.

En cuanto a las perspectivas, observó que “tiene un gran potencial para convertirse en un polo de atracción de inversión extranjera, especialmente en sectores estratégicos como la logística portuaria; la economía azul, que está vinculada al uso sostenible de recursos marinos; y la industria tec-

nológica asociada a servicios basados en conocimiento y la economía digital”.

El seremi de Economía, Marcelo Arredondo, manifestó que hay áreas donde se aprecian más oportunidades, destacando el impacto que estas iniciativas pueden tener en el empleo local.

“Los sectores donde más vemos crecimiento e interés en inversión son la minería, la energía y los servicios globales. Estas áreas están marcando la pauta para un desarrollo sostenido y están generando nuevas oportunidades en la región”.

Para el economista Alejandro Maureira, no es mucho lo que puede hacer la región para incentivar la inversión internacional.

“Ella depende de los incentivos fiscales y la estrategia país que nazcan desde el gobierno central como, por ejemplo, ampliar el puerto de San Antonio o construir mejores carreteras usando concesiones o a través de incentivos tributarios a la inversión en la región”.

Recalcó que “lo que podemos hacer desde la región es exigir estas medidas y generar el ambiente propicio para

“La región tiene un gran potencial para convertirse en un polo de atracción de inversión extranjera, especialmente en sectores estratégicos”.

Karla Flores
 Directora de InvestChile

“Los sectores donde más vemos crecimiento e interés en inversión son la minería, la energía y los servicios globales. Esas áreas están marcando la pauta”.

Marcelo Arredondo
 Seremi de Economía

“Depende de los incentivos fiscales y la estrategia país que nazcan desde el gobierno central, (...) desde la región hay que generar el ambiente propicio”.

Alejandro Maureira
 Economista

ellas, como es la seguridad y la celeridad en los procesos administrativos; la permisología implica que proyectos de alta envergadura están tomando 5 mil días en aprobarse”.

Asimismo, alertó porque hay otros países que están compitiendo por atraer inversión.

“Después de décadas, estamos compitiendo con Argentina, que tiene incentivos tributarios (RIGI) y administrativos para acelerar la inversión. Hay que preguntarse: ¿somos más atractivos que Argentina para atraer inversión internacional? ¿Están las condiciones de seguridad y administrativas para ello? ¿Están los incentivos y bienvenida desde el gobierno central? Estas preguntas dejan claro el porqué no logramos más inversión internacional, y aquella que se está materializando es la que lleva años de tramitación”.