

FERNANDA AROS y VÍCTOR FUENTES

Expertos evalúan riesgo de que el país viva episodios como el de California:

# Tras 14 olas de calor, Chile suma más incendios forestales que el año pasado, pero con menos destrucción

Desde julio de 2024 se han quemado 16 mil hectáreas, la misma superficie arrasada en una semana por los siniestros de la costa oeste de Estados Unidos.

“Si nos demoramos, vamos a llegar cuando (el incendio) ya esté en una hectárea y después van a ser 10 hectáreas. Al entender más al fuego, tú sabes exactamente dónde puedes pararlo”.

**AIDA BALDINI**  
 DIRECTORA EJECUTIVA DE CONAF

“Con un otoño y un invierno secos, con vientos calurosos (...), lo que pasa en California perfectamente nos puede ocurrir en un futuro cercano”.

**RAMÓN FIGUEROA**  
 PRESIDENTE DEPARTAMENTO DE PROTECCIÓN DEL BOSQUE CORMA

Más incendios forestales, pero una menor superficie arrasada. Así se ha comportado la actual temporada de siniestros respecto del período anterior, según la Corporación Nacional Forestal (Conaf).

Detrás de esta tendencia han surgido casos de intencionalidad, que se reflejan en focos simultáneos, denunciados por la Corporación Chilena de la Madera (Corma).

Además, frente al pronto inicio de la etapa *peak* que se vive cada año en Chile, expertos evalúan los riesgos de que en el país se repliquen episodios como los que afectan a California, en Estados Unidos.

Según la Conaf, entre el 1 de julio de 2024 y el 14 de enero hubo 2.711 incendios, frente a los 2.263 de igual período precedente. No obstante, la superficie arrasada bajó de 18.101 a 16.767 hectáreas. California acumula más de 16 mil hectáreas devastadas en una semana.

En Chile, las regiones con el mayor número de incendios son Biobío (472), Metropolitana (450) y La Araucanía (417).

## La estrategia del “golpe único”

“Esta temporada es más compleja en condiciones ambientales (...), porque desde el 1 de octubre

al 14 de enero ha habido 14 olas de calor, a diferencia de la temporada pasada, que desde el 1 de octubre a igual fecha hubo una sola ola de calor”, detalla la directora ejecutiva de Conaf, Aida Baldini. Plantea que “como llovió también en la primavera, creció mucho el pasto y eso es lo que hoy día se llama el ‘combustible fino muerto’. De ahí decimos por

qué hay un aumento sustancial de los incendios”.

Sobre por qué hay una menor superficie quemada, explica: “Ha sido obligatorio para todo el combate hacer un ‘golpe único’, aun cuando a veces suena un poco exagerado, porque significa enviar un técnico, una brigada, dos aviones que van en tándem y hacer los lanzamientos, inclu-

so brigadas aerotransportadas para que lleguen muy rápido”.

Reconoce que “estamos hablando de un 0,01% de superficie, pero si nos demoramos, vamos a llegar cuando ya esté en una hectárea y después van a ser 10 hectáreas. Al entender más al fuego, tú sabes exactamente dónde puedes pararlo, dónde vas a controlar un incendio”.

incendios, porque va superando las capacidades de extinción”. En su análisis, “con un otoño y un invierno secos, con vientos calurosos, se dan condiciones propicias para la propagación de incendios; lo que pasa en California perfectamente nos puede ocurrir en un futuro cercano”.

Asimismo, recuerda que el 99,9% de los incendios son causados por las personas, mientras que en California, “hay muchos incendios causados por la naturaleza”.

La experta en medio ambiente y cambio climático de la U. Central, Jadille Mussa, expone que en el país “ya hemos tenido, a escala chilena, situaciones con gran destrucción de viviendas y afectación a personas, donde la diferencia estuvo dada por la situación socioeconómica de las víctimas”.

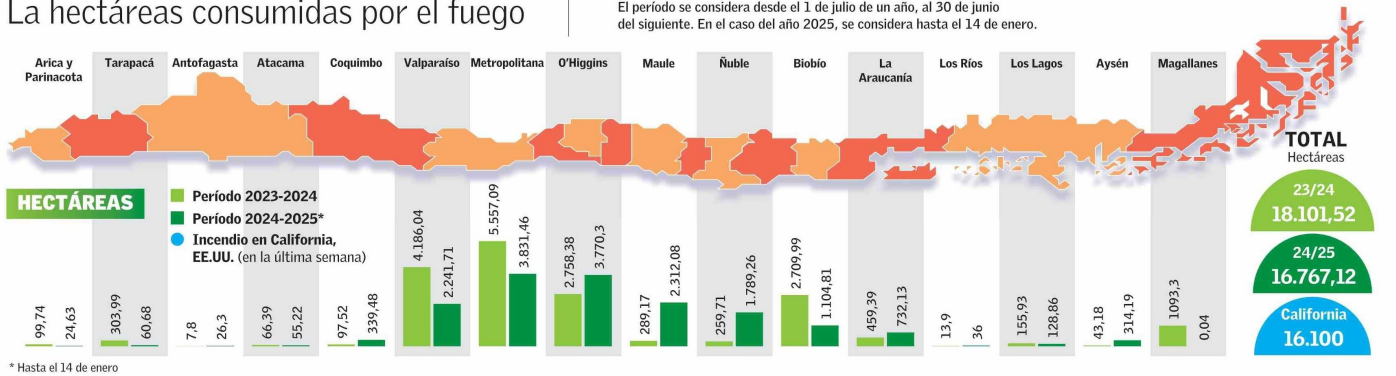
Y junto con secundar la idea de que hay más intencionalidad en los siniestros de Chile, hace notar que estos se están agravando por efecto del viento, condición que antes no estaba presente. “Antes, nuestras alertas de riesgo aparecían cuando coincidían 30 °C de temperatura, 30% de humedad y 30 km/h de los vientos. California siempre ha tenido vientos mucho más fuertes, pero nosotros, ya el año pasado, vivimos en la zona central vientos por sobre los 120 km/h”, recalca y añade que “esto significa que estamos teniendo las mismas características que influyen en lo que pasa en California”.

## “Mismas características que en California”

Ramón Figueroa, presidente del Departamento de Protección del Bosque de la Corma, hace notar que “el cambio climático va más rápido que el combate de

## La hectáreas consumidas por el fuego

El período se considera desde el 1 de julio de un año, al 30 de junio del siguiente. En el caso del año 2025, se considera hasta el 14 de enero.



\* Hasta el 14 de enero

