

C.S.J.

Jorge Carrillo y Juan Carlos Olmedo exhiben fuertes diferencias de opinión:

Presidente de ISA subraya que actuó con rapidez tras falla de su línea y Coordinador dice que empresa se tomó "mucho" tiempo

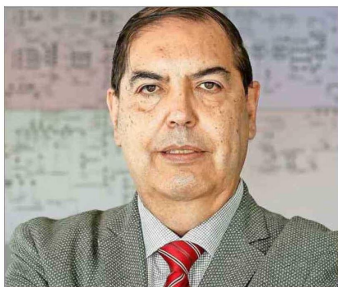
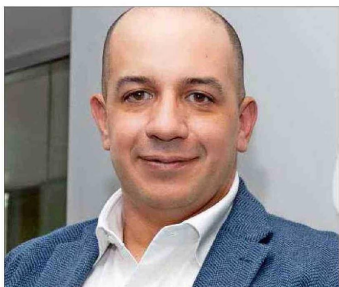
El presidente del Coordinador eléctrico, Juan Carlos Olmedo, y el presidente del grupo colombiano ISA, Jorge Carrillo, exhibieron ayer fuertes diferencias de opinión en torno a la velocidad de actuación por parte de la compañía a cargo de la línea de transmisión eléctrica Cardones-Polpaico, de propiedad de ISA Interchile (filial de la colombiana), donde se produjo la falla que ocasionó el corte de seis horas en distintas zonas de Chile.

Si bien ambos coincidieron en que el tiempo de actuación de la filial de la firma sudamericana, tras producirse el corte, se extendió por poco más de 40 minutos, Olmedo manifestó sobre este lapso: "El plan de recuperación del servicio (de suministros eléctrico) establece que todas las empresas coordinadas que participan en el plan, una vez que ocurra una falla, en forma inmediata, deben dejar habilitadas sus instalaciones para conectarse al sistema. 44 minutos es mucho", afirmó.

Asimismo, el presidente de la entidad operadora —que define los despachos de las centrales, según criterios de eficiencia económica y seguridad del sistema y cuyo presupuesto asciende a unos US\$ 60 millones anuales que pagan los clientes—, señaló que el sistema de protecciones de ISA falló, al igual que ocurre cuando saltan los fusibles en un hogar, debido a una alta e inesperada demanda o consumo de electricidad para evitar que se quemen los conductores. Preciso que lo anterior corresponde a una "instalación que es (...) de ISA Interchile. Y el propietario de las instalaciones tiene que configurar sus protecciones, que son una suerte de computadores en que hay que definir una serie de parámetros para que actúen correctamente".

Pero a miles de kilómetros de distancia, en una presentación de resultados de la empresa en Bogotá, el presidente de la matriz de la línea local, Jorge Carrillo, subrayaba la rapidez y diligencia con que, a su juicio, había

Operador instruyó auditorías a las comunicaciones que maneja Transelec, que no estuvieron disponibles, y al esquema de transmisión eléctrica que gestiona ISA Interchile.



“La reacción fue rápida, pero el sistema no respondió con la misma velocidad”.

JORGE CARRILLO
PRESIDENTE DE ISA

actuado la compañía tras producirse la interrupción eléctrica. Destacó que, una vez se produjo el evento que activó los circuitos de protección, la empresa "se demoró 44 minutos" en reactivar la disponibilidad de la línea. "La reacción fue rápida, pero el sistema no respondió con la misma velocidad", consignó la agencia EFE. Carrillo insistió en que el apagón "está en investigación" y tan pronto tengan los resultados los entregarán al Gobierno chileno y a las demás au-

toridades del caso.

Añadió que "me comuniqué con el Presidente de Chile, Gabriel Boric, y hablé con Carlos Durán, su jefe de gabinete, le manifesté la solidaridad frente a la situación vivida ayer".

Por su parte, Luis Llanos, gerente general de ISA Interchile, dijo a nivel local que "desde el

“Todas las empresas coordinadas que participan en el plan, una vez que ocurra una falla, en forma inmediata, deben dejar habilitadas sus instalaciones para conectarse al sistema. 44 minutos es mucho”.

JUAN CARLOS OLMEDO
PRESIDENTE DEL COORDINADOR ELÉCTRICO

primer momento se movilizaron todas las capacidades de coordinación y equipos en terreno para restituir, lo antes posible, la disponibilidad de la línea, lo cual se logró a las 4:00 pm, 44 minutos después de iniciado el evento, quedando disponible para su incorporación al plan de restauración del servicio".

Enel en el ojo del huracán de nuevo: Rapel "demoró mucho su entrada"

Nuevamente, las miradas apuntaron a Enel, tras los cortes de agosto en el Gran Santiago que activaron un proceso de caducidad de la concesión, por parte de su filial de distribución. En esta oportunidad, el Coordinador apuntó a su generadora Rapel y lento actuar como motor de partida en la recuperación del servicio eléctrico en la Región Metropolitana. "En este caso, la central Rapel tuvo una serie de inconvenientes que demoró mucho su entrada en servicio para recuperar la RM. Y eso es parte de la investigación que estamos haciendo, para concluir cuáles fueron los motivos de esa demora. El plan de recuperación del servicio es una obligación para todos los participantes de ella de cumplir las obligaciones que están establecidas ahí", manifestó el presidente del Coordinador, Juan Carlos Olmedo, ayer.

Sobre el tema, Enel señaló que frente a la falla movilizó de inmediato todos sus equipos, procedimientos y protocolos para recuperar sus generadoras. "En el caso de la central Rapel, que tuvo varios intentos de conexión al Sistema Eléctrico Nacional (SEN), recalamos que no había ninguna indisponibilidad técnica y que se está analizando las instrucciones, la coordinación y si las condiciones de operación fueron adecuadas y coherentes", precisó.

Auditorías

Por su parte, el líder del Coordinador eléctrico manifestó que, tras la falla que tuvo a oscuras seis horas a varias comunas en Chile el martes, instruyó dos auditorías: una enfocada en la falla del sistema de comunicación a cargo de la también transmisora Transelec (esta última opera dicho esquema en la infraestructura perteneciente a ISA), lo que no permitió a los equipos de emergencia actuar con la debida visibilidad para responder al restablecimiento y recuperación del suministro. "Hemos dispuesto la auditoría al sistema SCADA y sistema de comunicación de voz y datos de Transelec, puesto que el sistema SCADA y Transelec estuvieron fuera al menos hasta las

seis de la tarde, y posterior a las seis de la tarde, con intermitencias", indicó Olmedo. Y agregó: "El plan de recuperación del servicio dispone de medidas inmediatas y si nuestros operadores no tienen visibilidad completa del estado de las instalaciones y el propietario de las mismas no es capaz de operarlas, es imposible recuperar de manera rápida".

En segundo lugar, el presidente del Coordinador del Sistema Eléctrico Nacional (SEN) manifestó que también se audita a la filial de la empresa de capitales colombianos. Dispusieron, precisó, "la ejecución de una auditoría inmediata al sistema de transmisión de 500 kV de propiedad de la empresa ISA Interchile, que es donde se originó la falla".