

# Serie alemana muestra frenética realidad de la salud pública

“Berlín: Entre la vida y la muerte”, que debutó en Apple TV+, fue escrita por un exmédico de una sala de urgencias.

ROMINA RAGLIANTI

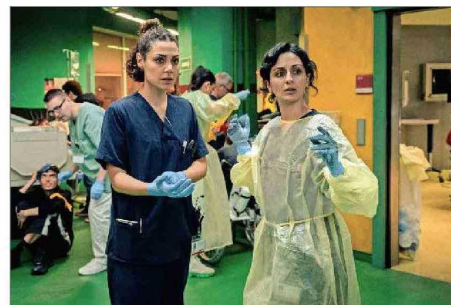
Cuando Samuel Jefferson decidió dejar la medicina para dedicarse a escribir guiones, tenía una cosa clara. “Dije que nunca haría una serie médica, porque todavía tenía mucho trauma por ese trabajo”, cuenta a “El Mercurio” el británico, que trabajó durante años en una sala de urgencias en su país.

Pero se estrenó en Apple TV+ “Berlín: Entre la vida y la muerte”, serie alemana que sigue a los funcionarios de salud de una caótica sala de emergencias en el hospital más sobrepoblado de la capital alemana, donde diariamente enfrentan situaciones extremas y escasez de recursos.

Su experiencia en la profesión lo ayudó a crear la historia y los personajes. “Dicen que debes escribir de lo que sabes y nunca lo había entendido antes, pero a medida que fui avanzando en este *show*, me di cuenta de que debes escribir la historia que arde

en tu interior. Es como hacer una terapia, y yo tenía mucha terapia que hacer sobre mi trabajo en un hospital”, explica Jefferson, que está radicado en Alemania y encontró que el sistema de salud de ese país no era muy diferente al del Reino Unido.

A diferencia de las series médicas que abundan en la televisión, donde los hospitales son pulcros y de alta tecnología, “Berlín...” muestra una versión más realista de un hospital público, con equipamiento anticuado, salas en mal estado y trabajadores agotados y bajo continua presión para atender a más pacientes de lo que son capaces y con recursos muy limitados. “Esas series que nunca encajan del todo hacen que la medicina se vea limpia y organizada, y quizás esa es la realidad que les han vendido de lo que el sistema de salud es, pero la verdad es que es mucho más cruda y humana. Hay cuerpos, gente que huele mal y fluidos. De eso se trata ser doctor, es mucho menos glamoroso de lo que la te-



En la serie, la Dra. Parker (Haley Louise Jones, a la izquierda) intenta hacer reformas en el hospital.

levisión lo hace parecer”, asegura.

Jefferson dice que no quiso diseñar el *show* en torno a un mensaje en particular. “Lo que queremos es mostrar la realidad de los doctores y las enfermeras. Muchos programas de TV tienden a mostrarlos de forma muy heroica, como que son robots en un mundo maravilloso, y para mí la medicina no fue eso. Los profesionales de la salud son humanos que tienen problemas igual que todos, y cuyo trabajo está lleno de otros humanos que están pasando por dificultades complejas. La intención era que fuera lo más auténtico posible, y eso me enorgullece de esta serie”, finaliza.