

Análisis revela que si en 2003 el 23% de los máximos ejecutivos provenía de algún liceo con aporte estatal, en 2023 solo es 7%. En educación superior, la UC cae de un 50% a un 33% y la UAI aumenta desde un 3,9% a 7,2%, ubicándose tercera, tras la U. Chile. • MAITE VILLALOBOS

El gran desafío que enfrentan hoy los líderes empresariales y máximos ejecutivos es conducir compañías que puedan seguir siendo competitivas, rentables y creciendo de manera sustentable, en contextos más exigentes e inciertos.

La labor del gerente general es clave. ¿Cómo ha cambiado el perfil de ese cargo tan gravitante, en las últimas décadas? Es la pregunta que quiso responder Seminarium —especializada en búsqueda y selección de talento— con el estudio “Radiografía Mundo Corporativo en Chile 2023”, que recogió distintas variables, como edad promedio de quienes ocupan los más altos cargos, hasta las instituciones de educación escolar y superior de la cual egresan, en un período de 20 años, con escalas en 2003, 2013 y 2023. Y dividió a los líderes corporativos chilenos en tres categorías. En la primera, incorporó a ejecutivos de 35 años o menos, que están en situación de dependencia directa del gerente general. En la segunda analizó a los gerentes generales de empresas grandes y medianas, y en el tercer grupo, a los presidentes de los directorios de esas compañías.

En total, el estudio consideró una muestra de 360 ejecutivos, de las 500 empresas más grandes de Chile, y el equipo Seminarium, con la participación de los sociólogos Carl Berndt y Diego Mansilla, fue liderado por Rafael Rodríguez.

La investigación revela notables hallazgos. Uno es el cambio en los colegios de egreso. Y en particular, la baja de los establecimientos públicos como puente para alcanzar posiciones de liderazgo en el mundo corporativo. En 2023, el 90% de los miembros de la élite corporativa egresó de colegios particulares privados. “Es una verdadera tragedia la constatación de que el 90% de la población no es capaz de alcanzar posiciones de liderazgo por la precariedad de la enseñanza pública, y ese 90% está representado en apenas 10% en los cargos de elite del mundo corporativo”, explica Rodríguez.

Otro resultado relevante es la preferencia por realizar sus estudios superiores en universidades tradicionales (64%), sin embargo, en 20 años han perdido 12 puntos porcentuales de participación.

Institutos a la cabeza

Si en 2003 el Instituto Nacional ocupaba el top 1 como colegio de egreso de los gerentes generales de las empresas chilenas —sitial que compartía con el Verbo Divino y el Saint George’s—, entre 2013 y 2023 dicho establecimiento no solo dejó la primera posición, sino que salió del top 3 de los establecimientos formadores de los máximos ejecutivos.

Y se mantiene en el ranking, explica Rodríguez, porque algunos líderes de 60 años estudiaron ahí, “no aparece entre los menores de 60 años”.

Así, por ejemplo, el año pasado hubo un amplio predominio de los privados y el primer lugar fue para el Verbo Divino, mientras que el Instituto Nacional cayó a la cuarta posición. Compartieron el segundo Saint George’s, Tabancura y Grange. Y en la tercera ubicación estuvieron Craighouse y el desaparecido colegio Apoquindo.

En la misma línea, el estudio evidencia un constante retroceso de las instituciones escolares con aporte estatal —municipal o subvencionado—. Si en 2003 el 23% de los gerentes generales provenía de algún establecimiento con aporte estatal, en 2023 apenas 7% de los altos ejecutivos egresó de uno.

Cabe recordar que en los recientes resultados de la Prueba de Acceso a la Educación Superior (PAES) solo dos recintos municipales y uno subvencionado se ubicaron entre los 100 colegios que obtuvieron los puntajes más altos. “Será parte del juicio histórico a las políticas públicas tomadas en educación, hace décadas”, agrega Rodríguez, “no contribuye a la integración social, separando en los unos y los otros”.

En su mayoría (64%) los gerentes generales egresaron de establecimientos ubicados en la Región Metropolitana. En segundo lugar se posicionan quienes cursaron su educación media en el extranjero (27% de ellos) y en tercer puesto asoma Valparaíso, con 4% de los egresos.

UC a la cabeza y lento avance de mujeres

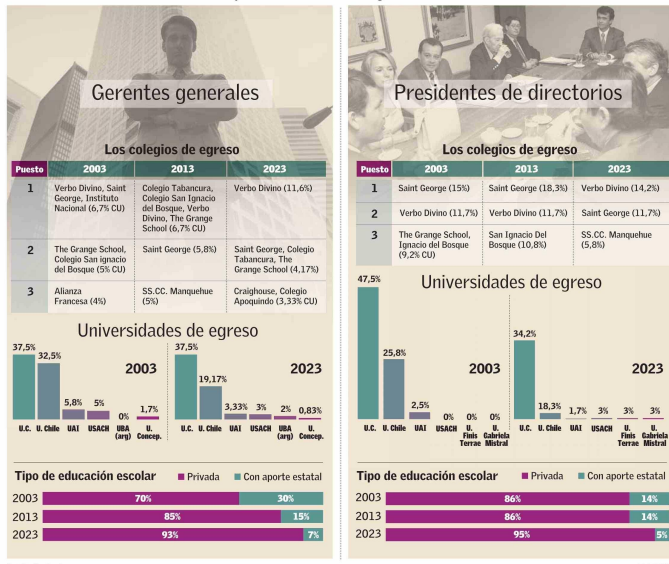
En educación superior, la casa de estudios prioritaria de altos ejecutivos se mantiene en el tiempo, aunque con variaciones. Las universidades de egreso siguen encabe-



Estudio de Seminarium abarca período entre 2003 y 2023

RADIOGRAFÍA A GERENTES CHILENOS EN DOS DÉCADAS: Instituto Nacional pierde el top 1 como lugar de egreso

El perfil de los ejecutivos



Fuente Seminarium. EL MERCURIO

bezadas por la Católica y la Chile, aunque la UC cayó de un 50% a un 33% y la UAI aumentó desde un 3,9% a 7,2%, ubicándose tercera, mientras la U. de Chile mantiene un sólido segundo lugar con 16,9% y la USACH en el cuarto lugar con 2,8%.

En cuanto a edad, se constata un alza de 2,5% de los gerentes generales mayores de 60 años, y también un incremento de 1,7% de altos ejecutivos menores de 40 años.

El análisis también refleja un lento avance de las mujeres, con un 3% en cargos de gerentes generales —con un aumento de 3,3% entre 2013 y 2023— y 10% en puestos directivos. “En efecto, la participación de las mujeres en cargos de liderazgo de la élite subió de 7,8% a 12,2% en 10 años”, dice Rodríguez, “no especialmente acelerado”.

¿Y los presidentes?

Los presidentes de los directorios de las compañías también desempeñan una función determinante al interior de las organizaciones. La radiografía arrojó que, entre 2013 y 2023, la presencia de mujeres en este cargo aumentó 9,1%. Y si en 2013 había menos de 1% de mujeres presidentes, el año pasado fueron el 10%.

Por edades, se puede observar que existe

una menor proporción de presidentes de directorios sobre los 60 años (5% menos versus 2013), mientras que suben 5% quienes tienen entre 40 y 60 años.

Al igual como ocurre con los gerentes generales, los presidentes de las mesas directivas cursaron mayoritariamente su escolaridad en instituciones privadas. Entre 2003 y 2013 lideró el colegio Saint George’s, y en 2023, el Verbo Divino. El estudio también consignó como un cambio significativo la caída en 2023 del colegio San Ignacio del Bosque respecto a 2013 y 2003, cuando ocupó el top 3. El año pasado, no estuvo entre las cinco primeras posiciones.

Así, la radiografía de 2023 expone que solo un 5% de los presidentes de directorios egresó de un colegio que recibe aportes estatales, cayendo un 9% en comparación con años anteriores. Y el Instituto Nacional, que figuró en el cuarto puesto en 2003 como lugar de egreso, desapareció de los top 5 en los registros de 2013 y 2023.

En educación superior, la casa de estudios preilecta es la Universidad Católica, que encabeza el ranking desde 2003. Aunque se redujo fuertemente la concentración de presidentes de directorios que se graduaron de ese recinto, bajando un 23,3% respecto de 2013.

La Universidad de Chile, segunda en estas dos décadas, también descendió 11,7% desde 2013. El tercer lugar lo comparten la Usach, Finis Terrae y Gabriela Mistral, y estas dos últimas universidades surgen como alternativas significativas de egreso en 2023, resulta el estudio.

Posgrados en Chile y la UAI en ascenso

El análisis también recoge las preferencias para cursar posgrados entre gerentes generales, presidentes y ejecutivos que reportan directamente al gerente general. “La proporción de acceso al posgrado continúa en aumento para el año 2023, llegando al 47% de la totalidad de la élite corporativa, lo que representa un aumento de 4% desde el 2013 y de 12% desde el 2003”, consignó.

Aquí, los MBA son los preferidos, con un 65%. Segundo es el Magister en Finanzas, con una proporción de 9,5%, seguido del Máster en Ingeniería Civil, Economía y Derecho, con 4,2% cada uno.

La supremacía para cursar un posgrado la tiene la UAI, que encabeza el ranking con un 14,3%, mientras que un 10,1% se inclina por la U. Católica, y un 6% por la Universidad de Chile.