

Cámara trampa captó cuando el pájaro retiró pelo del mamífero para construir su nido

MOISÉS VALDERRAMA

Un inusual registro dejó una cámara trampa ubicada en el Parque Nacional Pumalín Douglas Tompkins, de la Región de Los Lagos, cuando captó a un chucao (ave endémica de Chile) sobre el lomo de un pudú (cervatillo también endémico), con el fin de retirar parte del pelo del mamífero para construir su nido. El fenómeno se denomina cleptotriquia.

Manuel Rojas, ornitólogo integrante de la red Aves Chile, dice que el episodio es una muestra de mutualismo que se ha fortalecido por miles de años de evolución en el mismo hábitat entre estas especies nativas del ecosistema del sur de Chile.

"Hay una historia evolutiva común entre estas especies. Durante miles de años, los mamíferos han sido una fuente de pelo para las aves en sus nidos. Esto no es algo extraño, sino una conducta totalmente natural", señala.

En las imágenes -captadas por la fundación Rewilding Chile, en colaboración con Panthera, Conaf y la Universidad de Chile- se ve que el pudú ni se inmuta con el ave (se puede ver en <https://acortar.link/1Gp9oS>).

Según el especialista, tiene que

**Este fenómeno, conocido como cleptotriquia, es clave para la reproducción de las aves.**

# Fascinante video de un chucao en el lomo de un pudú

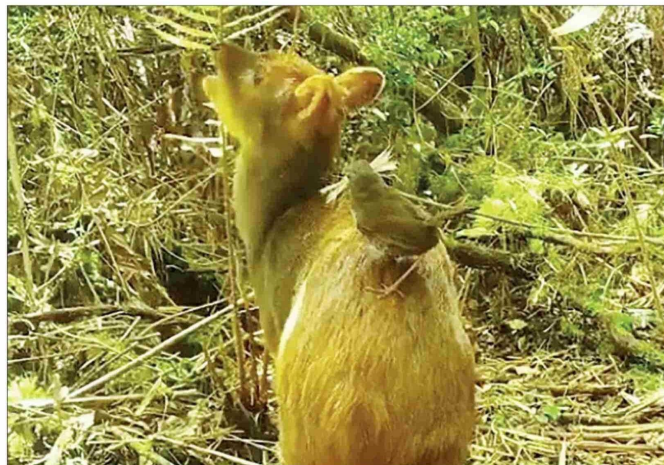


IMAGEN DE VIDEO

ver con que el mamífero se beneficia al deshacerse del pelaje excedente que no necesita por el cambio de estación.

"Esto está sincronizado con la

época reproductiva de las aves, que aprovechan esos materiales para construir sus nidos y el pudú, al no sentir amenaza por parte del chucao, lo deja como si nada pasara",

El registro no solo sorprende por la relación entre estas dos especies, sino también por la dificultad de capturarla.

comenta.

El chucao, compacto, colorido y bullicioso, no pierde oportunidad para recolectar estos recursos.

"Si no dispone de pelos en el entorno, los saca directamente de los dueños del pelo, como en este caso, el pudú, pero también puede hacerlo con el de otras especies", agrega Rojas

El uso de pelo en los nidos no es un capricho. Según el experto, tiene un rol clave en el bienestar de las crías, pues ayuda a las aves a aislar y dar mayor confort a sus nidos.

"Los pájaros nacen desnudos, sin plumas, con una piel bastante sensible, y el pelo les permite mantenerse cálidos y protegidos", explica.

El ornitólogo explica que ejemplos de este comportamiento de los pájaros se pueden observar en ambientes urbanos, donde gorriones o golondrinas recolectan pelos de perros o gatos en patios y plazas. En algunos países, incluso se facilita este proceso posando pelos de mascotas en rejillas o cuerdas para que las aves los utilicen en sus nidos.