

Urgente llamado de alcaldes ante posible cierre de El Molle en 2028

RESIDUOS. Tres años de vida útil le quedan al relleno sanitario, que hoy recibe la basura de 10 ciudades de la Región. Jefes comunales exigen comenzar a explorar soluciones y evitar una "crisis sanitaria".

Gian Franco Giovines D.
 gian.giovines@mercuriovalpo.cl

Aregañadientes, el Concejo Municipal de Valparaíso aprobó extender la concesión del relleno sanitario El Molle a la empresa Veolia, hasta el año 2028. La ampliación del contrato fue respaldada por la alcaldesa Camila Nieto y la mayoría de los ediles, para evitar una "crisis sanitaria" en la Ciudad Puerto y en las otras nueve comunas de la región que envían sus residuos al depósito, más que por mostrar conformidad con el contrato suscrito.

El acuerdo, en efecto, no es favorable para el municipio ni para las otras nueve comunas, puesto que Valparaíso dejará de percibir \$27 millones mensuales, debido a que el canon de arriendo disminuirá de 1.400 a 700 UF. Además, los costos para los otros nueve municipios subirán "progresivamente" en estos tres años.

"No hubo otra opción. Siento mucha frustración, pero es lo que teníamos que hacer para evitar una crisis sanitaria", reconoció la alcaldesa.

Uno de los que no se mostró de acuerdo con el alza de los aranceles de El Molle fue el presidente de la Asociación de Municipalidades de la Región

de Valparaíso, el alcalde de Concón, Freddy Ramírez.

La autoridad, si bien dijo comprender la "difícil" situación en la que estaba la alcaldesa Nieto, aseguró que los alcaldes "nos sentimos absolutamente engañados por la administración anterior" de Jorge Sharp, puesto que "se nos prometió y se nos informó un proceso de municipalización del relleno sanitario de El Molle", lo que traería mejoras en la gestión de los residuos.

Sin embargo, "hoy día eso no ha ocurrido, sentimos que fue una bomba de humo y los municipios estamos pagando el alto costo de estas malas decisiones", cuestionó.

PROBLEMÁTICA "URGENTE"

Pero más allá del controvertido acuerdo, el eventual cierre del relleno sanitario El Molle, que finalizará su vida útil en 2028, comienza a generar ruido entre los alcaldes de la región.

Y es que la saturación del depósito es apremiante, concentrando el 51% de la totalidad de los residuos regionales provenientes de diez comunas: Valparaíso, Viña del Mar, Concón, Casablanca, Algarrobo, El Tabo, El Quisco, Cartagena, San Antonio y Santo Domingo.

Además, sólo existen dos alternativas a El Molle en la región: los rellenos sanitarios de

Quillota y de San Felipe.

"Desgraciadamente, nosotros no tenemos muchas opciones acá en la Región de Valparaíso para disponer nuestra basura. Esto es prácticamente un monopolio, que ha sido muy manejado por parte de la empresa Veolia a su favor", expuso el alcalde Ramírez.

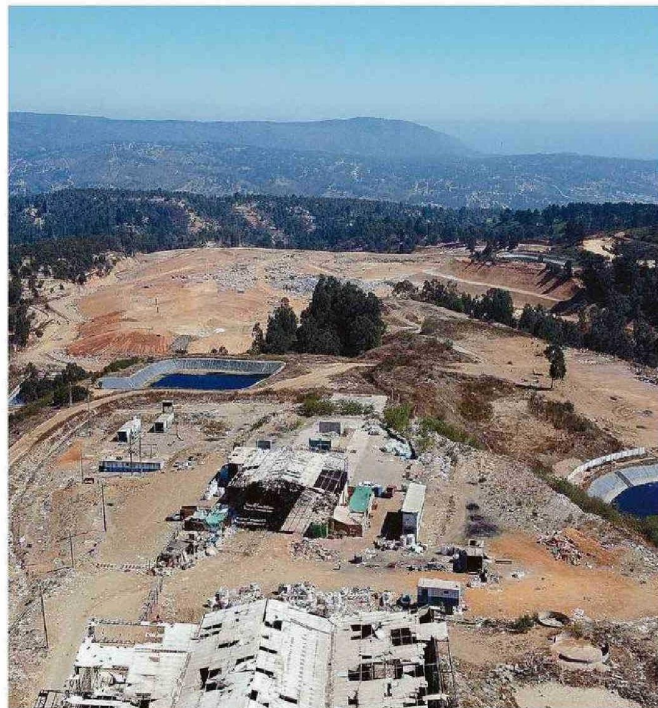
Ante el cada vez más cercano cierre de El Molle, los ediles de la zona llamaron al gobernador Rodrigo Mundaca a adoptar medidas urgentes.

Uno de los que levanta la voz es el alcalde de Algarrobo, Marco Antonio González (RN), quien advierte que ante el inminente cierre del trasvase de Cartagena, en 2026, y el cese de funcionamiento de El Molle, en 2028, la región podría sufrir una "crisis sanitaria".

"Este es un tema urgente. Estamos a un año de que cierre el trasvase de Cartagena y a dos años de que cierren El Molle. Aquí hay que sentarse y conversar con todos los actores importantes, porque no podemos llegar al 2028 con una crisis sanitaria en la Región de Valparaíso", manifestó.

NUEVO RELLENO SANITARIO

En ese contexto, cree necesaria la conformación de un nuevo relleno sanitario para la Región, aunque es una conversación incómoda para la



UN NUEVO RELLENO SANITARIO Y PLANTAS DE RECICLAJE EN CADA PROVINCIA ASOMAN COMO SOLUCIONES.

"Ahora, entre todos los alcaldes y alcaldesas, tenemos la obligación de exigir al Gobierno para que tengamos un plan regional para resolver la disposición final de las basuras".

Alfonso Muñoz
 Alcalde de El Tabo (PS)

zona. "Si usted le pregunta a los 38 alcaldes de la Región de Valparaíso quién quiere un vertedero en su comuna, nadie lo quiere. Pero sí, tenemos que buscar un punto de encuentro, ver dónde lo vamos a hacer, qué es lo que se va a hacer o qué plan tiene el Gobierno", dice.

González afirma que de no encontrar soluciones, su comuna tendrá que destinar sus desechos al relleno de Santiago Poniente, lo que implicará altos costos para el municipio.

La alcaldesa Camila Nieto (FA) coincide con su par de Algarrobo: "La zona metropolita-

"La zona metropolitana de la Región de Valparaíso necesita un nuevo lugar donde disponer sus residuos. Esa evaluación la haremos abriendo el diálogo, de la mano del Gobierno Regional".

Camila Nieto
 Alcaldesa de Valparaíso (FA)

na de la Región de Valparaíso necesita un nuevo lugar donde disponer sus residuos. Esa evaluación la haremos abriendo el diálogo, involucrando a distintas actorías y de la mano del Gobierno Regional", planteó.

En tanto, el alcalde Freddy Ramírez (Indep.) señaló que su municipio está preparando hace más de un año un plan de gestión de residuos junto a la USM, "sabiendo que a El Molle tiene poca vida útil".

EXPLORAR SOLUCIONES

Sin perjuicio de ello, el alcalde de Concón cree que es hora de que las autoridades regionales

"Tenemos una oportunidad de trabajar de verdad por la gestión de residuos, de mirar esto con responsabilidad y no por intereses empresariales o intereses personales que puedan haber".

Freddy Ramírez
 Alcalde de Concón (Indep.) y presidente de Asomunis Valparaíso

se sientan a buscar soluciones.

"Creo que hoy día es importante dar una vuelta a lo que significa la política de gestión de residuos. El Gobierno Regional tiene una responsabilidad, que es volver a mirar, analizar lo que ha hecho en los últimos 15 años respecto al tema y creo que hoy día tenemos una oportunidad de trabajar de verdad por la gestión de residuos, de mirar esto con responsabilidad y no por intereses empresariales o intereses personales que puedan haber detrás de esto", expresó, en una clara crítica al contrato suscrito con Veolia.



“Estamos a un año de que cierre el trasvase de Cartagena y a dos años de que cierren El Molle. Aquí hay que sentarse y conversar con todos los actores, porque no podemos llegar al 2028 con una crisis sanitaria en la Región de Valparaíso”.

Marco Antonio González
Alcalde de Algarrobo (RN)



“Es fundamental trabajar con nuestro gobernador, Rodrigo Mundaca, para sacar una plena solución, y que a nivel del Gobierno nos escuchen, porque la Región necesita soluciones reales y concretas ahora”.

José Jofré Bustos
Alcalde de El Quisco y Pdt. Ampsa

SOLICITAN PLAN REGIONAL

Grande es también la preocupación en el Litoral de Los Poetas. El alcalde El Tabo, Alfonso Muñoz (PS), advierte que el eventual cierre de El Molle en 2028 “es un tema de alta preocupación para la Provincia de San Antonio, donde seis comunas nos veríamos afectadas si antes del plazo de cierre no contamos con un acuerdo que nos permita solucionar el problema”.

Por su parte, el alcalde de El Quisco y presidente de la Asociación de Municipalidades de la Provincia de San Antonio (Ampsa), José Jofré (indep.), comentó que los alcaldes de la zona “hemos pedido a la Subdere y al Gobierno Regional nos puedan apoyar en un plan que tenemos que hacer, a nivel provincial”.

“Nosotros hemos visto que hay comunas en el país que viajan hasta tres regiones para depositar sus desechos. Imagine el costo que tendríamos que asumir si a nosotros nos cierran el relleno sanitario (El Molle)”, comentó. Por ello, cree que es “fundamental” trabajar con el gobernador Rodrigo Mundaca “y que a nivel del Gobierno nos escuchen, porque la Región de Valparaíso necesita soluciones reales y concretas ahora, especialmente la Provincia de San Antonio”.

En tanto, el alcalde Muñoz fue enfático en señalar que “ahora, entre todos los alcaldes y alcaldesas, tenemos la obligación de exigir al Gobierno para que tengamos un plan regional para resolver la disposición fi-

nal de las basuras”.

Al respecto, la alcaldesa Nieto comprometió la conformación de una mesa intersectorial con distintas instituciones y municipios, para encontrar una solución que sea “ambientalmente responsable y económicamente sostenible”.

RESPUESTA DEL GOBIERNO

Ante la preocupación de los alcaldes, el seremi del Medio Ambiente, Alex Galleguillos, expuso que desde el Gobierno se encuentran trabajando en tres dimensiones respecto al relleno sanitario El Molle, junto a la Municipalidad de Valparaíso.

“La primera tiene que ver con el horizonte de tiempo, año 2028. Acompañaremos a la municipalidad y trabajaremos en conjunto para que la operación del relleno sanitario sea la mejor posible y cumplir todos los requerimientos que ello implica al año 2028”, precisó.

Además, dijo que se continuará trabajando con los municipios en la implementación de la Ley REP y en la recuperación de residuos orgánicos, a través de técnicas como el compostaje industrializado y la biodigestión anaeróbica. “Con estas tres dimensiones nos hacemos cargo de la gestión integral de residuos sólidos de los próximos 20 años o 25 años en la región, lo que demuestra el compromiso del Gobierno en esta materia”, aseguró.

El Mercurio de Valparaíso consultó la opinión del gobernador Rodrigo Mundaca, sin embargo, no hubo respuesta hasta el cierre de la edición. ☞