



DIRECTOR DE GESTIÓN DE RIESGOS SE CONSTITUYÓ PARA SUPERVISAR TRABAJOS

## Municipio toma medidas preventivas ante la acción irresponsable de incendiarios en Labranza

**Armin Llanos, director de Gestión del Riesgo de Desastres de la Municipalidad de Temuco, advirtió de los peligros que acechan a los vecinos, por culpa de inescrupulosos que provocan incendios en zonas aledañas a las viviendas.**

El municipio de Temuco ha intensificado sus esfuerzos preventivos para evitar que los incendios forestales afecten viviendas en Labranza, luego que desde Año Nuevo haya sido escenario de cuatro siniestros de gran magnitud, tres de los cuales pusieron en riesgo varias viviendas. Estos incendios, atribuidos a la acción de desconocidos, han obligado a una amplia movilización de Bomberos de Temuco, brigadas de la Conaf y el uso de helicópteros y aviones contra incendios.

Afortunadamente, hasta el momento no se han reportado viviendas afectadas en Labranza, gracias a la respuesta oportuna de las autoridades y equipos de emergencia.

### LA IMPORTANCIA DE LA PREVENCIÓN

Armin Llanos López, director de Gestión del Riesgo de Desastres del municipio, enfatiza que la prevención y la responsabilidad colectiva son fundamentales para enfrentar los incendios forestales.

Llanos, ingeniero en prevención de riesgos y con más de 35 años de experiencia como bombero, explica:

*“Si todos tomamos medidas adecuadas en el momento oportuno, nos evitaríamos una serie de emergencias. La responsabilidad no recae sólo en una organización, sino en cada uno de nosotros. La clave es manejar adecuadamente el combustible cercano a nuestras propiedades, realizar cortafuegos y no esperar a que el fuego nos amenace para actuar”.*

Hasta la fecha, el municipio ha construido más de 30 kilómetros de cortafuegos en Labranza. Sin embargo, Llanos advierte que incluso triplicando esa cifra, no se puede garantizar que no ocurran incendios. “La clave está en la autoprotección y la toma de conciencia del daño que podemos causar al no ser responsables en la administración de nuestros predios”, señaló.

### EL IMPACTO DE LOS INCENDIOS FORESTALES

El 99,7% de los incendios forestales en Chile son causados por intervención humana, ya sea por negligencia o intencionalidad.

Además del daño económico y ecológico que generan, pueden poner en riesgo vidas humanas. “Un incendio forestal puede provocar millonarias pérdidas, pero si cobra

vidas humanas, el costo es incalculable”, advirtió Llanos. También instó a los vecinos a estar atentos a personas sospechosas en sus sectores y a denunciar cualquier actividad que pudiera desencadenar un incendio.

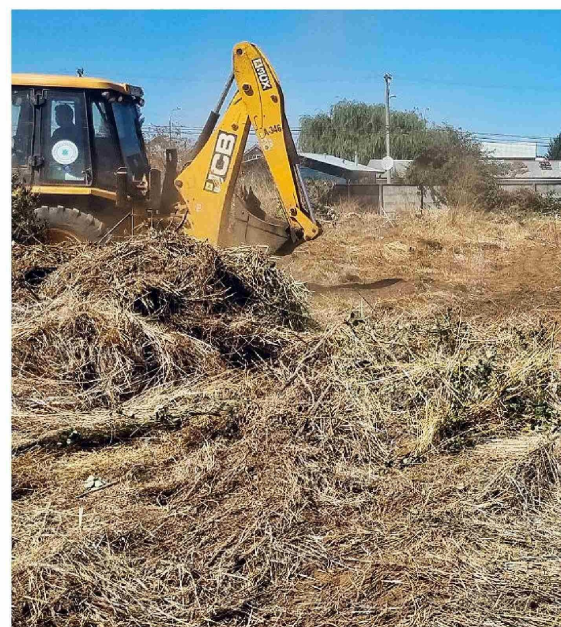
### LA ACCIÓN MUNICIPAL Y EL LLAMADO A LA COMUNIDAD

El municipio de Temuco está comprometido con la mitigación de incendios forestales, pero reconoce que los recursos no son ilimitados. Por ello, el profesional formuló un llamado a la comunidad a actuar de manera colaborativa y responsable.

“Los incendios forestales no sólo afectan viviendas, sino también nuestra fauna, flora y el equilibrio natural. Prevenirlos es tarea de todos. Ayúdenos denunciando a quienes inician fuegos irresponsablemente, ya que esas acciones pueden provocar la muerte de inocentes”, concluyó Llanos, subrayando que el compromiso de los vecinos y la prevención son esenciales para proteger no solo las propiedades, sino también las vidas humanas en esta temporada crítica.

### PRIMERA EMERGENCIA DEL AÑO

La primera emergencia del



Casi 30 kilómetros de cortafuegos se han construido este verano en Labranza, lo que ya ha evitado tragedias.



año del Cuerpo de Bomberos de Temuco tuvo lugar en Labranza, específicamente cerca de la villa Los Jardines.

Según información proporcionada por la institución, desconocidos habrían lanzado una bengala para celebrar el Año Nuevo, lo que provocó un incendio al caer encendida sobre pastizales cercanos. Personal de la Décima Compañía logró controlar la situación antes de que el fuego alcanzara proporciones mayores.

**ZONA EN RIESGO: DELITOS Y CONSTANTES INCENDIOS**

La situación más crítica se vive entre el sector ribereño y la villa Brisas de Labranza, donde un terreno baldío ha sido foco de numerosos problemas.

Vecinos denuncian que el lugar es frecuentado por personas que

consumen alcohol y drogas, además de haber sido escenario de delitos. En 2024, una vivienda deshabitada en este terreno fue incendiada y quedó completamente destruida.

En las últimas dos semanas, se han registrado tres emergencias de gran magnitud en la zona. Esta semana, un incendio forestal amenazó seriamente varias viviendas, lo que llevó a Bomberos a declarar una Primera Alarma de Incendio Forestal. En respuesta, acudieron equipos de Temuco, brigadas de la Conaf y aeronaves para controlar las llamas.

Días antes, un siniestro similar ocurrió en una parcela cercana, causando angustia entre los propietarios, quienes

llegaron alarmados al enterarse de que el fuego estaba a punto de



Cuatro incendios de vegetación y con riesgo de viviendas se han registrado en lo que va del año en Labranza.

alcanzar sus viviendas.

En esa ocasión, también fue necesaria una amplia movilización de recursos para evitar daños mayores.

**INVESTIGACIÓN EN CURSO**

Todos estos incendios han sido denunciados por Carabineros al Ministerio Público, que se encuentra investigando para identificar a los responsables de estos hechos que generan preocupación tanto en el municipio como entre los vecinos.

**LLAMADO A LA PREVENCIÓN Y COLABORACIÓN**

Ante esta situación, Armin Llanos hizo un llamado a la comunidad para estar alerta y denunciar cualquier actividad sospechosa que pueda derivar en incendios.

El director de Gestión del Riesgo de Desastres advirtió que los vecinos no deben confiarse excesivamente en la gran cantidad de cortafuegos que se están implementando en Labranza y permanecer pasivos cuando se producen siniestros, pues no existen medidas que sean 100% infalibles en caso de una emergencia de gran magnitud, destacando que la colaboración ciudadana es clave para prevenir estos siniestros, que no sólo representan una amenaza para las propiedades, sino también para las vidas humanas y todo el entorno natural de la localidad.

Finalmente, y tras constituirse personalmente en Labranza, Armin Llanos reiteró que la Municipalidad de Temuco, en conjunto con Bomberos y Conaf, continuará trabajando en medidas de prevención y mitigación, recalando que la autoprotección y la responsabilidad individual son fundamentales para evitar tragedias en esta temporada de alto riesgo.

**Armin Llanos López, director de Gestión del Riesgo de Desastres del municipio de Temuco.**

