

Codelco ingresa proyecto al SEA que da continuidad operacional a la División Gabriela Mistral por US\$868 millones

La iniciativa busca extender la vida útil del yacimiento, ubicado en la comuna de Sierra Gorda, por 28 años más a partir del año 2028. Además, agrega iniciativas de transición hídrica para dejar de usar las fuentes de agua continental a partir de 2035.

VÍCTOR GUILLOU

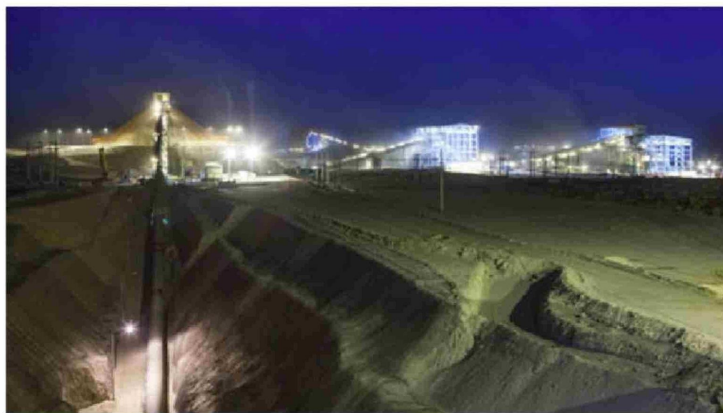
Un nuevo proyecto clave para que Codelco mantenga sus niveles de producción de cobre en el futuro ingresó este lunes a evaluación ambiental. Se trata de la iniciativa denominada "Continuidad Operacional y Transición Hídrica Proyecto Minero División Gabriela Mistral", que fue presentada por la minera estatal ante el Servicio de Evaluación Ambiental (SEA) de Antofagasta para ser admitida a trámite. Según se detalla en los documentos oficiales del Estudio de Impacto Ambiental (EIA), el proyecto considera una inversión de US\$868 millones.

En concreto, el proyecto permite extender la vida útil de la división hasta el año 2055. La producción promedio desde que "Gaby" comenzó a operar en 2008 ronda las 115 mil toneladas de cobre fino al año. Para asegurar que el yacimiento ubicado en la comuna de Sierra Gorda siga funcionando más allá del año 2028, contempla una extensión en la explotación del rajo, manteniendo el ritmo de explotación en 91,1 millones de toneladas año (mton/año) como máximo promedio anual, sin que ello implique aumentar la tasa de procesamiento de mineral aprobada de 46 mton/año promedio. Además, el proyecto considera la ampliación de botaderos de esfériles y de rípios, del stock de minerales, y una adecuación de la planta de lixiviación, entre otras modificaciones.

En paralelo, el proyecto incorpora cambios en el abastecimiento hídrico a largo plazo, dejando de extraer aguas continentales a partir del año 2035, para migrar al uso de agua industrial proveniente de terceros autorizados y evaluados ambientalmente, post período de transición hídrica, es decir, desde el año 2036.

Actualmente, la división de la minera estatal hace uso de los derechos de aprovechamiento de agua con los que en los pozos de extracción ubicados en el sector de Laguna Seca, Mariposa y Elvira. Así, el proyecto de continuidad operacional ampliaría en ocho años la utilización de aguas continentales, pero contempla medidas de mitigación asociadas.

Además, se incluye la construcción y operación de una planta de salmuera para el almacenamiento y procesamiento de sal con una capacidad en torno a las 5.400 toneladas, que servirá para habilitar la incorporación de la lixiviación clorurada al proceso productivo. Ello involucra la adecuación de



la actual planta de lixiviación. En un comunicado de prensa, la estatal explica que se "continuará explotando óxidos para luego pasar a sulfuros", proceso en el que se "incorporará el uso de cloruro de sodio (sal) en el proceso de lixiviación clorurada para mejorar la recuperación de minerales lixiviables".

Según destacó la gerenta general de la división, Claudia Cabrera, el proyecto "recoge nuestro compromiso con el país de seguir aportando al desarrollo del país con la generación de recursos, empleo regional y desarrollo de proveedores locales y nacionales, y al propósito de Codelco de ser pilar del desarrollo sustentable de Chile y el mundo".

Según detalló la compañía en su comunicado, "Gaby" es una fuente de empleo para cerca de 4.000 personas, entre trabajadores propios y contratistas. Para la construcción del proyecto, la extensión de la vida útil contempla 280 trabajadores en la fase de construcción, 1.200 en la fase de operación y 188 para la fase de cierre de la operación.

Según Gabriel Méndez, vicepresidente de Asuntos Corporativos y Sustentabilidad de Codelco, el proyecto comenzó a prepararse hace casi dos años: "Lo que buscamos es que Gabriela Mistral siga siendo una operación sustentable, eficiente y productiva. Esto implica comenzar un proceso de transición hídrica, que nos permita generar las condiciones para obtener agua de nuevas fuentes no continentales".

Según informa la compañía, la división sólo ha utilizado 2% del volumen de agua almacenado en la cuenca, pese a contar con autorización para usar el 5%. Como medida de compensación para seguir utilizando agua continental hasta 2035, Codelco propone

aportar a la Región de Antofagasta y donde la estatal cuenta con infraestructura disponible, un volumen equivalente del agua que consumirá el proyecto en los siete años de transición hídrica.

"Aunque la cuenca que nos abastece no es utilizada por personas, flora ni fauna, ni está conectada a otros acuíferos, nuestro compromiso es mantener altos estándares en el control de su uso, porque entendemos su importancia no sólo para el presente, sino también para el futuro", sostiene Cabrera.

PARTICIPACIÓN CIUDADANA TEMPRANA

El diseño del EIA comenzó en 2023 y en él participaron equipos multidisciplinarios. Se consideró un levantamiento técnico de todos los componentes ambientales, para abordarlos de manera preventiva, de modo de seguir siendo una operación responsable con el entorno y el medioambiente.

En el segundo semestre de 2024 se inició un proceso de Participación Ciudadana Temprana en las localidades de Sierra Gorda y Baquedano, áreas de influencia de Gabriela Mistral. En esta instancia se consideraron dos ciclos, cada uno de ellos con casas abiertas, puerta a puerta y reuniones con organizaciones sociales, así como instituciones locales, ambientales y gubernamentales.

También se realizaron dos visitas a DGM, una por parte del Comité Ambiental Comunal de Sierra Gorda y otra por familias de las áreas de influencia, actividades en las que pudieron conocer el sistema de extracción de agua que utiliza la faena, además de visitar la mina rajo, el centro de entrenamiento, la operación de camiones autónomos y el patio de embarque de la división. 