

La alcaldesa de Providencia bajó siete puntos en la preferencia presidencial espontánea que mide Cadem

UDI defiende liderazgo de Matthei frente a baja en sondeos: Cae en el centro y en jóvenes

Desde su partido le restan importancia y destacan que sigue siendo la figura política que lidera el ranking y que tiene mayor imagen positiva.

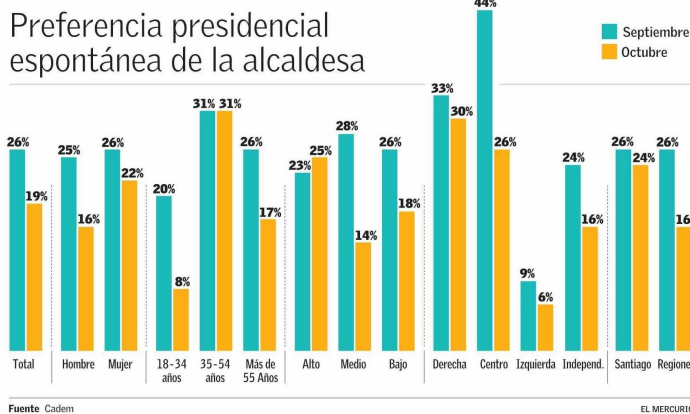
JUAN PABLO GUZMÁN

Jóvenes, sectores medios y posicionados en el centro político. Fue allí donde se concentró la caída de siete puntos que registró la alcaldesa de Providencia, Evelyn Matthei (UDI), en la preferencia presidencial espontánea que mide la encuesta Cadem mensualmente y en donde la más probable candidata presidencial de la centroderecha pasó de un 26% en septiembre a un 19%.

Si bien la edil sigue liderando dicho ranking, 10 puntos por arriba de la expresidenta Michelle Bachelet, quien es la que más se le acerca, la cifra llamó la atención pues algunos habían advertido que las revelaciones del caso Audio podrían estar generando un impacto negativo en el sector. De hecho, no es el único sondeo que arrojó una caída en la figura de Matthei este mes. También lo hizo en Critería, publicada la semana pasada en donde la imagen positiva de la alcaldesa cayó de un 48% a un 41%, aun cuando allí también es la política mejor evaluada.

Los datos

¿Qué es lo que está pasando? “El Mercurio” tuvo acceso a los datos desagregados de la encuesta Cadem de este domingo que ilustran que, si bien la alcaldesa tuvo una caída sostenida en la mayoría de los grupos, hay algunos en donde esta fue más



fuerte (ver infografía).

Esto se observa en aquellas personas que se identifican como de centro donde pasa de un 44% a un 26%, casi 20 puntos menos. En los que dicen ser independientes se reduce de un 24% a un 16%, mientras que en la derecha la diferencia es menos significativa con solo tres puntos menos.

Por otra parte, en los grupos etarios donde más disminuye es en los individuos que tienen entre 18 a 34 años en donde cae de un 20% a un 8%, seguido por los mayores de 55 años con un 17%, ocho puntos menos que hace un

mes. Entre los que tienen 35 a 54 años sí se mantiene igual.

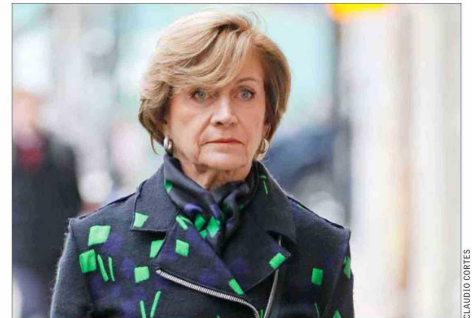
Entre grupos socioeconómicos pues cae 14 puntos en los sectores medios obteniendo un 14% de las respuestas y ocho puntos en los bajos donde registró un 18% de las preferencias. En cambio, entre los datos desagregados, el único segmento donde crece es en el alto donde subió de un 23% a un 25%.

UDI: “sigue siendo el liderazgo más creíble”

Desde la UDI le bajan el perfil

a estas cifras y comentan que fue un “mes malo” para todos los sectores políticos pues Matthei no fue la única posible presidencial que disminuyó su preferencia presidencial este mes y destacan que sigue liderando en todos los sondeos tanto en adhesión como en imagen positiva.

Además, algunos dirigentes apuntan a que la alcaldesa tiene un rol más dedicado a las vocerías diarias sobre temas contingentes a diferencia, dicen, de otras figuras que probablemente correrán a La Moneda por lo que advierten que eso puede generar desgaste, aunque destacan que



Evelyn Matthei (UDI), alcaldesa de Providencia

es parte del liderazgo que tiene en el sector.

Ayer, el secretario general del partido, Juan Antonio Coloma (UDI), comentó que “todos los liderazgos disminuyeron en la medición y Evelyn Matthei sigue demostrando no solo que es la mejor evaluada, sino que sigue siendo el liderazgo más creíble para la población”.

En tanto, desde el entorno de Matthei responden que hoy no están revisando encuestas y están dedicados al despliegue de la campaña municipal donde el domingo la alcaldesa tuvo una gira en el norte en la que participó en un homenaje al expresidente Sebastián Piñera y hoy estará en el sur desplegada en la comuna de Los Ángeles.

“Una vez que pasen las elecciones nos empezaremos a fijar”, dice un cercano a la alcaldesa.

En base a estos números, el analista político y académico de

la U. de Talca, Mauricio Morales, observa que “el retroceso de la alcaldesa no favorece a ninguno de los otros candidatos. Al parecer, esos apoyos perdidos se van al grupo de ‘ninguno, no sabe, no contesta’. Por tanto, son votos perfectamente recuperables”.

Eso sí, advierte que parte de la explicación podría estar en la “coalicción que respalda”. “No es extraño que retroceda en jóvenes, su segmento más débil, y en personas identificadas con el centro político, que ven en su coalición un mal remedio de la extrema derecha representada por republicanos”, comenta.

Y agrega que Matthei estaría entonces en un “punto muerto” pues “su objetivo es avanzar hacia los votantes moderados, pero su coalición insiste en polarizarse y quedar como vagón de cola de Republicanos. Ahí recae el problema”.