

# Líbano eleva al menos a 37 las víctimas fatales por bombardeo israelí en Beirut

**GUERRA.** Ministerio de Sanidad libanés dijo que entre los muertos hay 3 menores y 7 mujeres. Hezbollah confirmó que también 17 de sus miembros fallecieron en el ataque del viernes, incluidos comandantes. Además, hay 68 heridos, dos de ellos de gravedad.

## Agencias

Las autoridades libanesas elevaron ayer a al menos 37 las personas fallecidas en el bombardeo israelí que en la víspera alcanzó un edificio residencial a las afueras de Beirut, y que dejó también 68 heridos, dos de ellos de gravedad, y varios comandantes muertos de la milicia chií Hezbollah.

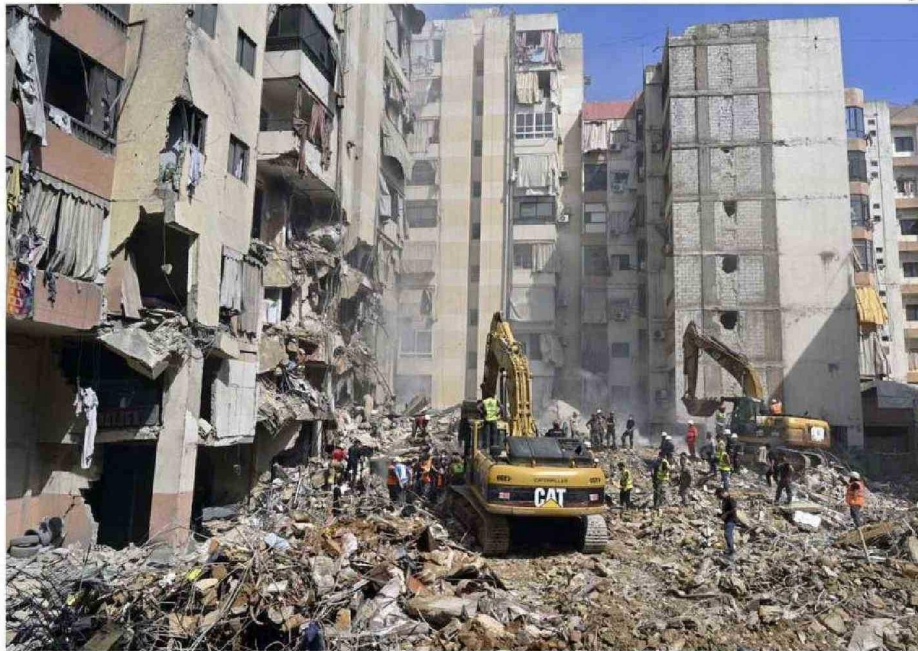
Fue el Centro de Operaciones de Emergencia de Salud Pública, afiliado al Ministerio de Salud Pública, el que emitió a mediodía de ayer la nueva actualización de víctimas mortales.

Antes, el titular del departamento gubernamental, Firas Abiad, había detallado a la prensa que tres de los entonces 31 muertos eran niños y otras siete eran mujeres, para luego agregar que aún quedaban "restos sin identificar".

En este sentido, la Agencia de Noticias Nacional libanesa informó que los equipos de rescate seguían ayer buscando cerca de una veintena de personas desaparecidas, mientras se continuaba con el retiro de escombros del edificio.

## 17 MIEMBROS

De los fallecidos en el bombardeo del viernes, Hezbollah identificó a dos altos cargos, el comandante Ibrahim Aqil y Ahmed Wahbi, del cuerpo de élite Fuerzas Radwan, quienes "ascendieron como mártires en el camino de la liberación de Jerusalén tras un asesinato 'israelí'



CON EXCAVADORAS LIMPIABAN AYER LOS ESCOMBROS EN EL LUGAR QUE FUE BLANCO DEL ATAQUE ISRAELÍ EL VIERNES, EN EL SUBURBIO AL SUR DE BEIRUT.

a traición el 20 de septiembre en los suburbios del sur de Beirut", dijo en un comunicado.

Posteriormente, el grupo chií elevó a 17 el número de sus militantes muertos. Hezbollah fue informando de sus militantes muertos en una serie de comunicados que se fueron escalonando en la jornada, entre los que destacó la confirmación de la muerte Ahmed Wahdi.

"El número total de muertos en estos tres días, incluidas

las explosiones de bipers y walkie talkies, alcanza 70", dijo Abiad como cómputo total de fallecidos hasta el momento, cifra que podría elevarse dado que hay varios heridos en estado crítico en diferentes hospitales de la capital.

El ministro detalló que desde el martes, los hospitales han llevado a cabo más de 2 mil cirugías entre los heridos por la oleada de explosiones simultáneas en miles de bipers y walkie

talkies en manos de integrantes de Hezbollah, aliado de Irán.

Estas explosiones sin precedentes han sido atribuidas a Israel, y el grupo chií libanés ya avisó que responderá contra el Estado judío, pues se trata del incidente con más víctimas desde el inicio de los enfrentamientos fronterizos entre las partes hace casi un año.

## ATAQUES DE HEZBOLLAH

En esa línea, Hezbollah intensi-

ficó ayer sus operaciones contra el norte de Israel y lanzó nueve ataques manteniendo la dinámica de fuego cruzado de los últimos once meses.

En una serie de comunicados, anunció un ataque con proyectiles de artillería contra el puesto de avanzada de Jal Al Alam, seguido del lanzamiento de cohetes tipo 'Katyusha' contra una base de defensa aérea antimisiles del Comando Norte israelí.

## Israel detecta 90 cohetes del Líbano

Israel confirmó ayer haber detectado el lanzamiento de unos 90 cohetes contra su territorio, los cuales provocaron fuegos cerca de la divisoria en un área cuasi desierta tras la evacuación de unos 60 mil israelíes de las comunidades del norte y el incendio de al menos una vivienda en Kadita. "Tras las sirenas que sonaron a lo largo del día pasado en las zonas de la Alta Galilea, los Altos del Golán y la zona de Safed, se identificaron aproximadamente 90 lanzamientos de proyectiles cruzando desde el Líbano hacia territorio israelí", detalló un comunicado.

Entre sus acciones reivindicadas en esta jornada se encuentra el lanzamiento de cohetes contra los cuarteles de Zarit; otro en Beit Hillel, y otro contra el cuartel Kila; así como el ataque contra la posición de una brigada en Adamit, también con 'Katyusha'.

Los dos últimos ataques reivindicados hasta ahora por el grupo chií estuvieron dirigidos contra el cuartel general de la División Golán 210, en la base de Nafah, y "recién establecido de la División Galilea, en Ayelet HaShahar".

Con estas operaciones, Hezbollah mantiene la dinámica de sus ataques, iniciada el 8 de octubre en el marco de la guerra en la Franja de Gaza que estalló el día anterior. ☞