

Calama regresó a la normalidad tras apagón y sin mayores inconvenientes

BALANCE. A las 6 horas de ayer se restableció la energía eléctrica al 100% de las viviendas de la ciudad. En la mañana de ayer habían semáforos que continuaban inhabilitados, mientras que no hubo alteraciones durante el horario de toque de queda.

Karen Elena Cereceda Ramos
 karen.cereceda@mercuriocalama.cl

Luego del masivo corte de energía que afectó a Calama y gran parte del país el martes 25 de febrero, las autoridades evaluaron la situación y el comportamiento de la comunidad tras la emergencia. Con la energía ya restablecida al 100% en la ciudad desde las 6 horas de ayer miércoles 26, se identificaron aciertos y desafíos en la gestión de la crisis.

La delegada presidencial provincial de El Loa (s), Rachel Cortés, destacó la coordinación de los patrullajes mixtos entre Carabineros, Ejército y la Dirección de Seguridad Municipal, lo que permitió mantener el orden y la seguridad. “Se desarrollaron cerca de diez salvosconductos en la provincia de Loa, lo que habla también de la eficiencia de este servicio entregado por Carabineros”, señaló.

La autoridad enfatizó que la comunidad respondió con calma ante la emergencia, evitando situaciones de caos o descontrol. “La evaluación en materia de comportamiento de la provincia de Loa durante este estado de excepción es positivo”.

En tanto, las comunas de Ollagüe y San Pedro de Atacama no fueron afectadas por esta emergencia, debido a que cuentan con sistemas autónomos de energía eléctrica que no están conectadas al sistema central.

BALANCE MUNICIPAL

El alcalde de Calama, Eliécer Chamorro, destacó la respuesta de la comunidad y las medidas tomadas por el municipio. “Determinamos un decreto de emergencia comunal y, por supuesto,

“La evaluación en materia de comportamiento de la provincia de Loa durante este estado de excepción es positivo”.

Rachel Cortés
 Delegada (s) El Loa

se va a ampliar este decreto, muy probablemente, hasta el día de mañana (hoy)”, informó.

Enfatizó que se reforzó la seguridad en la ciudad con el despliegue de Carabineros, el Ejército y equipos municipales, lo que permitió prevenir incidentes mayores. “Gracias al trabajo coordinado, logramos evitar saqueos y mantener el orden en las calles”, agregó Chamorro.

También destacó el esfuerzo de los vecinos, quienes actuaron con responsabilidad y evitaron la sobrecarga de los servicios de emergencia.

En cuanto a los servicios básicos, el suministro de agua potable no presentó interrupciones, ya que Aguas Antofagasta y la Compañía General de Electricidad (CGE) activaron sus protocolos de emergencia. “Las plantas de filtrado y los sistemas de respaldo de energía funcionaron correctamente, garantizando el suministro de agua a toda la población”, señalaron desde la empresa proveedora.

En salud, el consultorio Alemania operó como punto de atención de urgencias, mientras que los centros de atención primaria y el hospital local continuaron funcionando con energía de respaldo.

“El hospital tenía autonomía suficiente para operar durante más de 48 horas sin electricidad externa, lo que garan-



ALGUNOS SEMÁFOROS SE MANTUVIERON INHABILITADOS TRAS LA REPOSICIÓN DEL SUMINISTRO ELÉCTRICO EN CALAMA.

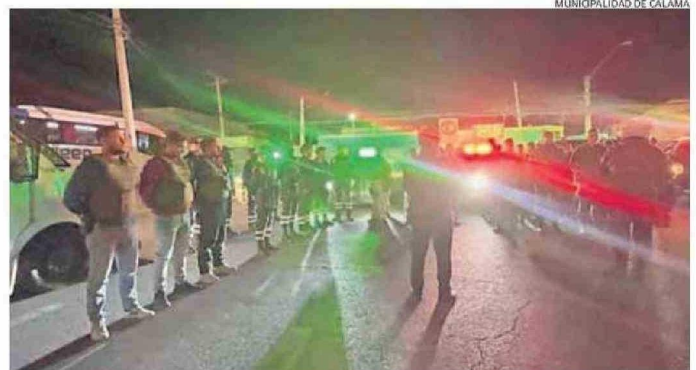
tizó la continuidad de la atención médica”, explicó Chamorro y dijo que se reportó además, un aumento en la demanda de atención en los centros de salud, principalmente por consultas de pacientes con afecciones crónicas que dependen de equipos eléctricos.

El aeropuerto de la ciudad experimentó cancelaciones de vuelos debido al apagón, pero estos fueron restablecidos en el transcurso del día.

Chamorro informó que, a pesar de la contingencia, no se registraron saqueos ni robos de cables de cobre del tendido eléctrico, aunque sí se reportaron incidentes aislados, como un incendio en la calle Aníbal Pinto y un accidente de tránsito en la población O’Higgins.

En cuanto a la infraestructura urbana, se detectaron problemas con algunos semáforos que quedaron fuera de servicio, aunque el municipio trabaja en su reposición. “Esto fue una catástrofe a nivel nacional, por lo que es fundamental que se realicen evaluaciones y ajustes en el sistema eléctrico para evitar que una situación similar vuelva a ocurrir”, concluyó Chamorro.

La municipalidad informó que ya se encuentra en proce-



DESPLIEGUE POLICIAL Y DE LAS AUTORIDADES DURANTE EL TOQUE DE QUEDA EN CALAMA.

so la licitación para reemplazar semáforos obsoletos por modelos con respaldo energético de mayor duración. Además, se evalúa la posibilidad de implementar sistemas de energía alternativa para mejorar la resiliencia urbana ante futuros cortes eléctricos.

NUEVA MIRADA

El alcalde también señaló la necesidad de revisar el sistema de transmisión eléctrica del país y la integración de energías renovables en la red. “Si nuestro backup de respaldo del sistema de transmisión no aguantó

esto, entonces, ¿qué pasa con el backup de respaldo de las energías limpias?”, planteó, llamando a un análisis más profundo sobre la infraestructura energética del país.

Chamorro enfatizó la importancia de mejorar la infraestructura eléctrica en ciudades como Calama, donde las condiciones climáticas extremas y la actividad minera requieren un suministro confiable. También hizo un llamado a las autoridades nacionales para acelerar la modernización del sistema de transmisión y evaluar la descentraliza-

ción de la generación eléctrica. A un día del apagón, Calama retomó su funcionamiento normal, aunque con el compromiso de mejorar la respuesta ante futuras emergencias de esta magnitud.

Las autoridades han convocado a reuniones con expertos del sector energético para evaluar posibles mejoras en los protocolos de emergencia. “La ciudad ha demostrado resiliencia y organización, pero debemos aprender de este evento para reforzar nuestras capacidades ante futuras contingencias”, concluyó Chamorro. ☞