

Región tendrá casi el 90% de su población en cuarentena en peor momento de covid

PANDEMIA. Cuatro comunas más pasarán a cuarentena a contar de mañana. Autoridades claman por que las personas se queden en casa estos días y experto analiza futuro regional.

Pamela Bolte
 pamela.bolte@mercuriovalpo.cl

Casi el 90% de la población de la Región de Valparaíso estará en cuarentena a contar de este sábado, debido a más que difícil momento que atraviesa la zona en cuanto a contagios por covid-19.

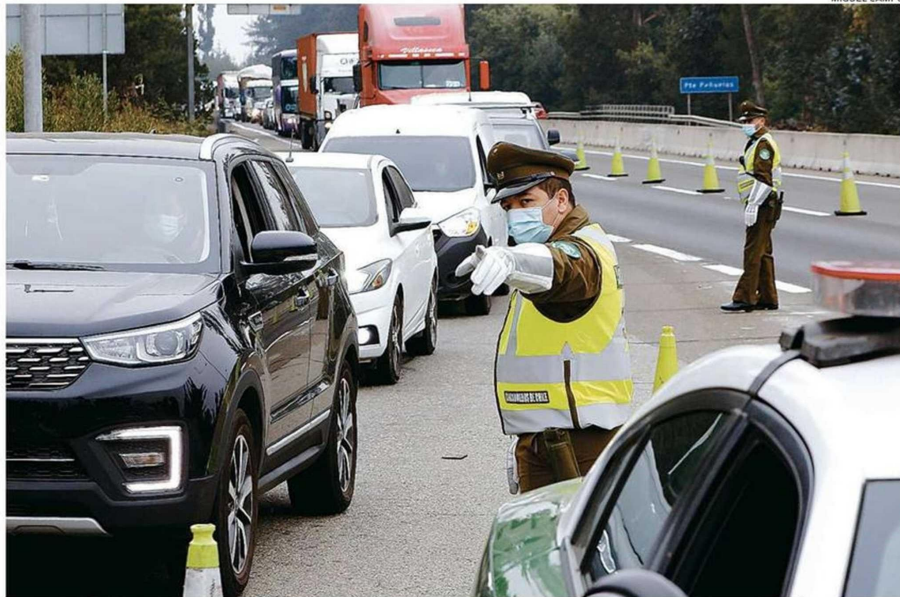
Actualmente, hay casi 6 mil casos activos en la región, y ayer se informó que, en base a 6.938 exámenes PCR realizados, hubo 959 casos nuevos en las últimas 24 horas, la cifra más alta en su tipo desde que comenzó la pandemia en la zona, en marzo del año pasado. De ellos, 166 son de Valparaíso; 144 de Viña del Mar; 77 de Quilpué; 62 de Villa Alemana; y 60 de Quillota, entre otras comunas. Además, se reportaron 30 fallecidos a causa del virus y hay 210 camas UCI ocupadas por pacientes covid, quedando solo 6 disponibles a la tarde de ayer.

LA QUE MÁS HA CRECIDO

Incluso, esta zona es la que más ha aumentado sus contagios, de acuerdo al análisis que hizo el grupo ICovid, compuesto por profesionales de las universidades Católica, de Chile y de Concepción.

En la última semana, el estudio observó un crecimiento estadísticamente significativo en las regiones de Valparaíso (28%), La Araucanía (27%), Metropolitana (21%) y Maule (15%).

Al analizar los datos de las últimas cuatro semanas, estas mismas localidades concentran el mayor crecimiento en la carga promedio (Valparaíso 91%, Metropolitana 82%, Maule 60% y La Araucanía 51%).



MIGUEL CAMPOS

A CONTAR DE MAÑANA, 23 DE LAS 38 COMUNAS DE LA REGIÓN DE VALPARAÍSO ESTARÁN EN CUARENTENA. LAS FISCALIZACIONES SERÁN INTENSAS.

Asimismo, las regiones de Coquimbo, Valparaíso, O'Higgins, Maule, Biobío y La Araucanía "han presentado en esta última semana sus niveles más altos de carga de todo el período de pandemia".

4 COMUNAS MÁS A FASE 1

Con todo, las autoridades nacionales anunciaron ayer que cuatro comunas más de la región pasarán a cuarentena el próximo sábado, a contar de las 5 de la mañana: Papudo, Catemu, Santo Domingo y Quintero.

De esta forma, la Región tendrá mañana 23 ciudades en cuarentena, las que suman un total de 1 millón 638 mil personas, en base a las proyecciones hechas por el INE para este

año, cifras que utiliza el Ministerio de Salud en sus informes epidemiológicos.

El seremi de Salud, Jorge Hübner, llamó a "evitar salir a menos que sea algo urgente. Si somos capaces de reducir por un par de días, de semanas, la movilidad de manera importante, eso nos va permitir lograr avanzar. La mitad de nuestra región está en fase de cuarentena y este fin de semana más del 90% de la población estará en cuarentena. Por eso llamamos a la corresponsabilidad, que cada uno asuma su rol como ciudadano".

Para el intendente, Jorge Martínez, ayer fue un "día triste para la región, el reporte anuncia que tuvimos 959 casos positivos en la región, una

de las peores cifras desde que partió la pandemia. En el día de hoy (ayer) tenemos 6 camas críticas disponibles, las condiciones, por tanto, son pésimas, porque la proyección en el tiempo indica que vamos a tener que seguir reforzando y estresando a nuestro personal de urgencia para atender a las personas".

QUEDARSE EN CASA

Además, las autoridades regionales hicieron un fuerte llamado a la población a mantenerse en sus hogares durante los días de Semana Santa y un reforzamiento de las fiscalizaciones en puntos fijos y móviles para controlar la pandemia de covid-19.

El intendente Martínez se-

ñaló que "nuestra solicitud, recomendación y exigencia es que las personas se queden en sus hogares y que no salgan. Las fiscalizaciones van a ser más estrictas que nunca. Todo el Gobierno Regional estará en las calles apoyando los distintos puntos de control fijos y móviles y muy atentos a toda denuncia por reunión familiar o fiesta clandestina".

Advirtió que hay "casi mil casos positivos y apenas seis camas UCI disponibles. Eso es tremendamente peligroso, recordando que en la última semana fallecieron más de sesenta personas. No queremos que muera gente conocida y querida por todos nosotros. Por lo tanto, les pedimos entre todos, autoridades y ciudadada-

nia, salvemos vidas en nuestra región en un fin de semana que es crítico, porque está la tentación errónea de que podemos salir porque tenemos la primera vacuna o porque hay ciertos permisos".

ANÁLISIS DE ESCENARIO

En cuanto a la situación específica de la Región de Valparaíso, Rodrigo Cruz, médico infectólogo y director del Centro de Diagnóstico e Investigación de Enfermedades Infecciosas de la Universidad de Valparaíso, advierte que las cifras actuales seguirán empeorando.

"Nuevamente se ha alcanzado un triste récord de casos. En las últimas horas los nuevos infectados casi llegaron a mil. Y como las cuarentenas hasta ahora no han logrado frenar la movilidad de las personas, la circulación del virus ha seguido siendo alta. Esto ayuda a que los contagios sigan elevándose. Mientras no haya una baja del 70% a 80% de la movilidad, seguiremos teniendo cifras lamentables", concluye.

Por su parte, el presidente regional del Colegio Médico, Ignacio de la Torre, sostuvo que "hay cifras impensadas para una región que llegó a tener 650 casos el 8 de noviembre. ¿Qué pasó desde noviembre a la fecha actual? Perdimos todo control de los contagios. Por un lado lo atribuimos al aumento de movilidad y población flotante que produjo el permiso de vacaciones y el mes de diciembre, donde se flexibilizaron las medidas de movilidad intracomunal, intercomunal e interregional, y en segundo lugar lo que vimos en Navidad y Año Nuevo".