

# A tres años del desalojo de campamento de migrantes inauguran la Plaza Brasil

El proyecto del Ministerio de Vivienda, tuvo una inversión cercana a los mil millones y recogió las solicitudes de los vecinos.

José Portales Durán  
 josemiguel.portales@estrellaiquique.cl

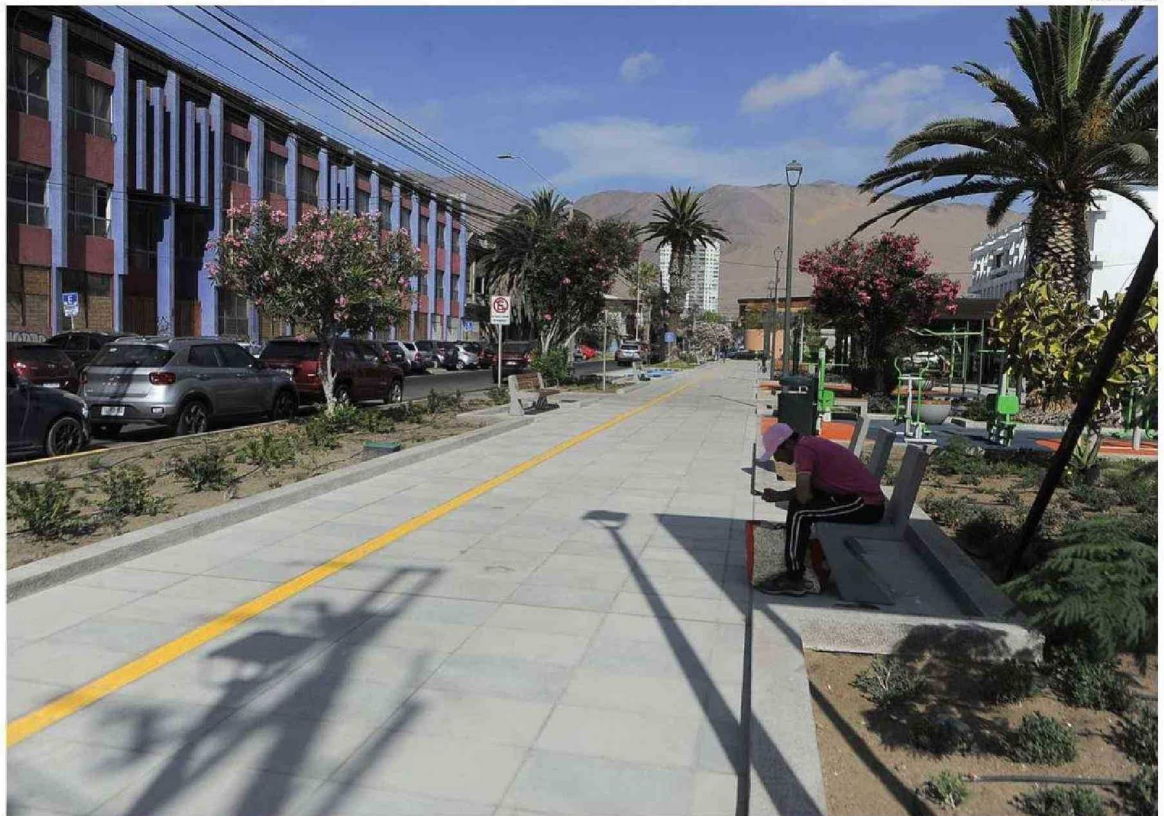
**A** más de tres años del desalojo de un improvisado campamento de inmigrantes y cierre de la Plaza Gerardo Poblete (Ex Plaza Brasil) el 24 de septiembre de 2021, autoridades y vecinos inauguraron la nueva infraestructura pública ubicada en el sector centro de Iquique.

La plaza, emplazada en calle Vicente Zegers entre Patricio Lynch y Obispo Labbé, requirió una inversión aproximada de \$1.000 millones del Programa Espacios Públicos del Ministerio de Vivienda y Urbanismo.

La etapa de diseño inicial concluyó en 2017, sin embargo, se modificó el proyecto original e incorporaron solicitudes de los vecinos, entre ellas, rescatar todas las especies arbóreas.

La delegada presidencial regional de Tarapacá, Ivonne Donoso, destacó que "es un motivo de orgullo como iquiqueña poder acompañar la inauguración de esta plaza. Soy una mujer convencida de que cuando se trabaja en conjunto se trabaja mejor y claramente, valoro los esfuerzos que realizaron todos los funcionarios públicos en poder materializar esta obra que deja un espacio nuevo, remodelado y con una cara y condiciones distintas".

El director regional del Servicio de Vivienda y Urbanización de Tarapacá, Juan Pablo Sepúlveda, des-



LAS OBRAS INCLUYERON 3.171 METROS CUADRADOS, CON ESPACIOS DE SOMBRA, MAQUINAS DE EJERCICIOS Y RECUPERACIÓN DE ESPECIES ARBÓREAS.

tacó que en los tiempos de pandemia hubo cambios de normativas tanto sanitarias como eléctricas y que se actualizaron. También así con la incorporación de mobiliario de ejercicios (calistenia), como también juegos infantiles y se incorporaron placas podotáctiles para la gente no vidente pueda hacer uso de la plaza.

Sobre las incorporaciones a esta plaza de 3.171 metros cuadrados, Sepúlveda, destacó que "este proyecto fue una obra en la que se respetaron los plazos y se incluyó un sombreadero, porque si bien el estado original de la plaza no contemplaba sombra, la incluimos para que los adultos mayores se puedan sentar y compartir. Así también, se incluyó un bandedón con tres calzos por la Ley de Acceso Uni-

**“ Fue un proceso bastante largo, que costó, pero salió y hoy tenemos una plaza remosada y que no ha perdido el verde”.**

Betty Terrazas,  
 presidenta Junta de vecinos  
 Plaza Brasil

versal para respetar a las personas que tengan su carnet de discapacidad".

El alcalde Mauricio Soría, reconoció que esta hace tres años esta plaza que estaba muy deteriorada. "Todos conocemos la historia de lo que pasó aquí, cuando más allá del tema migratorio, esta plaza fue

tomada por el crimen organizado y se cobraba por los metros cuadrados y la gente pernóctaba y teníamos todas las incivildades lo que se vivió".

Soría, enfatizó que "vemos una inauguración de un espacio que estaba tomado por el crimen organizado y fue recuperado para que pueda ser disfrutado nuevamente por los vecinos y vecinas. Seguiremos con el compromiso que tenemos con todos los espacios públicos y para ello tenemos el contrato con una empresa que es la que se hace cargo de la manetnición de las áreas verdes y la limpieza de la plaza".

## VECINOS

Betty Terrazas, presidenta de la Junta de Vecinos N°21 Plaza Brasil, señaló que es un deber de todos los ciudadanos el poder

cuidar esta infraestructura. "Estoy emocionadísima, porque fue un proceso bastante largo, que costó, pero salió y hoy tenemos una plaza remosada y que no ha perdido el verde original y que fue una de las cosas por la cual luchamos y tenemos un pulmón verde realmente lindo, pero que depende de todos nosotros cuidarlo y no permitir que venga gente a instalarse de ninguna manera".

El profesor Jorge Aracena, destacó la figura del sacerdote Gerardo Poblete, profesor del Colegio Salesiano Don Bosco de Iquique.

"Llevamos más de 50 años recordando el legado de nuestro profesor, que fue asesinado en dictadura. En este lugar, precisamente en CGE, donde antes estaba la antigua comisaría de Iquique y es por

ello, que actualmente lleva su nombre la plaza", afirmó.

Aracena, explicó que "hace 20 años atrás la Comisión de Derechos Humanos y nosotros como ex alumnos pedimos que se le pusiera a esta plaza el nombre de nuestro profesor y se aprobó en 2005 para que llevara el nombre. Por ello, esta inauguración tiene parte de esa historia, porque tanto el alcalde, como las demás autoridades siempre nos consideraron en el proyecto de diseño para considerar el monolito y arreglar la placa y mantener el nombre. Agradecemos a todas las autoridades por permitirnos conservar parte de nuestra historia trágica, pero bonita porque nuestro profesor jefe nos dejó un legado y le seguimos recordando".