

LORENA CRUZAT

Nuevos antecedentes surgieron en las últimas horas tras los allanamientos y detenciones de este lunes en Cañete, Región del Biobío, y Huechuraba, en la Región Metropolitana, en el marco del triple crimen de los carabineros Carlos Cisterna, Sergio Arévalo y Misael Vidal, el pasado 27 de abril. Mediante la pericia de vainillas y armamento incautado en los operativos, el personal especializado de Carabineros —OS9, su laboratorio y GOPE, entre otros— ha podido verificar que el tipo de armas con que se asesinó a los funcionarios policiales ese día fueron Uzi (de 9 milímetros), las mismas que ellos portaban.

También, que las pistolas que les fueron sustraídas se pudieron usar en su contra y en un asalto ocurrido tres meses después de los homicidios, en julio recién pasado. Ello se suma al "match" que había hecho una de las escopetas —también disparada en los crímenes— con delitos anteriores, de 2023.

Con estos y otros hallazgos, los investigadores pudieron dar certeza a la Fiscalía Regional de La Araucanía para realizar imputaciones en este caso, pero también para avanzar en nuevas líneas investigativas, que involucran más armas incautadas y más sospechosos. Este medio, además, pudo confirmar que surgieron nuevos perfiles genéticos en el sitio del suceso del 27 de abril. Ahora, se busca compararlos con las posibles huellas biológicas que pudieran aparecer en las incautaciones de esta semana.

Esto, en un caso que por tres meses investigó Carabineros y cuyos detalles conoció "El Mercurio".

■ **Urgencia en asegurar las pruebas: "Primeras horas clave"**

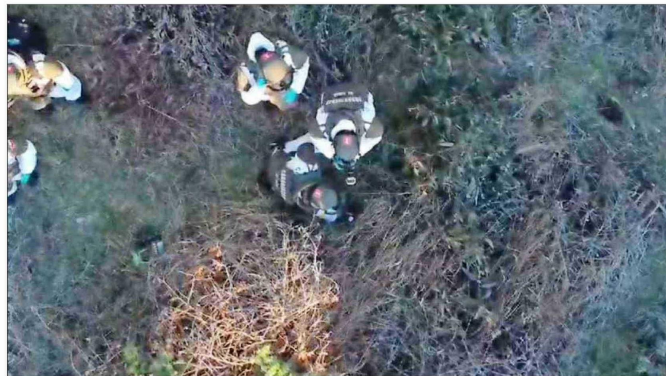
El trabajo comenzó el mismo 27 de abril, en la madrugada, con el despliegue de las unidades especializadas en los dos sitios del suceso de Cañete. Hubo una reunión en la Brigada Aeropolicial de Carabineros, a las 2:00 de la mañana, y las órdenes fueron claras.

Quiénes conocen la cita indicaron que el general director, Ricardo Yáñez, se trasladó al lugar y dijo que "las primeras horas" eran "clave". No podían "esperar", habría afirmado, que "los carabineros en Cañete resguarden el sitio del suceso".

Así, los equipos en la región, más aquellos que se trasladaron desde Santiago, levantaron las primeras pruebas en la zona donde

Últimas diligencias y trabajo científico de OS9 y Labocar de la policía uniformada por triple crimen Uzi institucional para atacar a carabineros y búsqueda de otros "match" genéticos marcan nuevas pericias en caso de Cañete

Múltiples evidencias permitieron identificar a cuatro imputados —tres en prisión preventiva y un prófugo—, pero en estos días, tras los arrestos, el equipo que trabaja con la fiscalía busca a otros involucrados cuyos perfiles genéticos fueron recuperados.



El OS9 y Labocar de Carabineros estuvieron a cargo de la recolección de evidencias en la zona rural de Antiquina. Ahora, los equipos científicos revisan lo incautado, en busca de nuevas pruebas, para dar con otros involucrados.



Las pistolas institucionales de las víctimas fueron robadas por los imputados, pero en los allanamientos del lunes fueron recuperadas.

ocurrieron los homicidios.

■ **Relato de jefe policial que estuvo en sitio del suceso**

Uno de los que llegó al primer sitio del suceso, donde fue quemada la camioneta de las víctimas, fue el jefe del OS9, Mauro Pino. Hasta ahora relata con dolor los

hechos, pero recuerda que la prioridad era dar con los autores. "Es un crimen con una maldad que no había visto antes en una investigación, porque después montan un sitio del suceso falso, para hacer creer a Carabineros de Chile, que en ese lugar, en la ruta, se había cometido el delito. Ahí los queman,

empezamos a validar un poco esta teoría investigativa".

Pero plantea que, pese a contar con información en los primeros días de investigación, se tomaron el tiempo necesario para reunir más evidencias. Sobre la huida, dice que se pudo realizar a pie, pero también en una camioneta roja. "Sale del sector minutos después de la muerte de los carabineros", afirma.

Valora que se pudiera dar con los imputados, que hoy están en prisión preventiva: los hermanos Felipe y Yeferson Antihuen, y Nicolás Rivas. Pero siguen las diligencias para arrestar al prófugo Tomás Antihuen, quien huyó en medio del procedimiento, con poca ropa y posiblemente descalzo. Se sospecha que pueda estar escondido con apoyo de terceros.

El jefe policial cuenta que cuando iba a ser detenido estaba en el patio de la casa: "Con los drones térmicos nosotros visualizamos un punto de calor, afuera de este domicilio, y hay que entender que no es como Santiago o Concepción, ahí es una casa y después es una extensión de terreno, de bosques, de sectores geográficos con relieve, que lo conocen las personas (locales), la huida de él, arrancando corriendo fue mucho más fácil".

Puntualiza que no estaba armado y destaca que como carabineros se prepararon, "por eso, fue un allanamiento limpio, sin carabineros lesionados y sin civiles lesionados".

■ **"Hay más 'blancos de interés', hay más perfiles genéticos de interés"**

Ayer, dos mesones, con múltiples evidencias, ocupaban el galpón central del Labocar en Santia-

go. Pruebas reunidas durante el caso y otras nuevas levantadas durante la semana. En esas pesquisas, se determinó que las Uzi de las víctimas fueron usadas en su contra, mientras que otra diligencia busca identificar a otros involucrados en el crimen, cuya huella genética dejaron en el sitio del suceso.

El jefe del Labocar, el coronel Roberto Saravia, subrayó la importancia de las pesquisas, que permitieron "rastrear diferentes zonas, domicilios, predios y permite hallar evidencia de gran utilidad para poder resolver este caso. Paralelamente, con los 'blancos de interés' que están hoy en la condición que todos sabemos, de imputados del hecho y en prisión preventiva", apunta.

"Con toda esta gran cantidad de evidencias es posible realizar, todo esto está en desarrollo, verificar que toda esta evidencia amplifique material genético importante para poder cruzar con la evidencia anterior y poder posicionar a ciertas personas, eventualmente, a más involucrados, poder establecer la dinámica, la posición de los sujetos en el fenómeno de la muerte propiamente tal", dice.

Saravia explica que "hay varios perfiles genéticos que son útiles para la investigación. Hay más 'blancos de interés', hay más perfiles genéticos de interés, el verdadero sentido de recolectar y recoger toda esta evidencia en los operativos que se realizaron, obedece al cruce, es importante realizar este cruce de información con la evidencia genética, dactilar, evidencia biológica y balística". Ello, para conseguir las identificaciones.

ALERTA ROJA

Ayer se confirmó una alerta roja para evitar que el prófugo Tomás Antihuen huya al extranjero y, de hacerlo, sea capturado.