

# CÓMO SE GESTÓ EL CAMBIO DE PRESIDENTE Y LAS OPORTUNIDADES QUE SE ANUNCIAN

**Tras ser investido a la cabeza del Directorio de Zofri, en su primera semana de trabajo Iván Berríos ya desplegó una agenda de reuniones con actores relevantes de Tarapacá. De manera muy directa –en entrevista exclusiva con El Longino– el conocido ingeniero civil cuenta detalles desconocidos de cómo se gestó su llegada al cargo y también cuál será la fórmula que se está implementando para encarar los grandes desafíos por los que atraviesa la empresa pública más importante de la región.**

Isabel Frías  
 Periodista UC

Con el rotundo perfil de una persona dialogante y estando premunido de una exitosa trayectoria en la Cámara Chilena de la Construcción –en momentos especialmente complejos de esa actividad económica–, para Iván Berríos Camilo no fue fácil tomar la decisión de abandonar el liderazgo que tenía en esa entidad para –de manera imprevista– asumir un reto donde existe un futuro objetivamente incierto al día de hoy porque la renovación de la franquicia aún tiene fecha de término en 2030.

Nacido en Iquique en el verano de 1971, Iván Berríos Camilo recuerda de manera nítida cómo partió esa Zona Franca incipiente, muy diferente a la que conocemos en la actualidad. “La conozco desde que comencé instalada en los primeros módulos en la Plaza Condell. Luego se cambió a unos galpones grandes, que estaban ubicados en el sector que ahora asociamos al Serviu de calle Patricio Lynch y que para un niño era muy novedoso, porque tenía un concepto innovador de galería abierta con muchas tiendas comerciales, todas juntas y ofreciendo productos que venían del extranjero. Era una cosa muy entretenida y que llamaba mucho la atención porque, además, era de fácil acceso, de costo muy económico”, relata con una sonrisa en el rostro y cierta emoción característica de los iquiqueños cuando hablan de su principal empresa pública.

Años después –continúa– se produciría un inmenso proceso de transformación que implicaría levantar un Mall, el que hasta la fecha se asocia con el corazón de la actividad comercial de comercio exterior, pero que se ha expandido territorialmente al recinto amurallado, al barrio industrial, al centro logístico de Circunvalación, al parque de Alto Hospicio y al ubicado en Chacalluta, de la región de Arica y Parinacota.

## SORPRESA Y DESAFÍOS

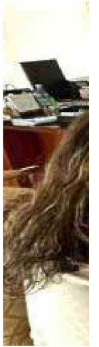
El mismo ingeniero civil industrial de la Universidad Arturo Prat reconoce cómo se dieron los hitos recientes al inicio de esta conversación con El Longino, dejando expuestas dos características suyas como son la franqueza y la transparencia: “Primero, debo decir que recibí un llamado telefónico del SEP (Sistema de Empresas Públicas) para mantener de conversación y a la cual accedí por supuesto, para ver de qué se trataba.

Luego vino un segundo contacto, donde se realizó un acercamiento más extenso, desde Santiago a través de la plataforma zoom y finalmente allí me hicieron una propuesta porque –según me indicaron– reunía los requisitos y condiciones que el SEP andaba buscando para el nuevo Presidente que encabezaría Zofri S.A.

Obviamente me sorprendió toda la aproximación, medité a conciencia y tuve que resolver más o menos rápido dejar lo que venía desarrollando con gran satisfacción hasta entonces y tomar ese desafío inmenso, complejo, pero que para mí resultó muy hermoso, porque soy de esta ciudad y acá Zona Franca tiene una significación especial no solo en lo profesional, sino también en la dimensión humana que para mí siempre es muy importante”.

## ¿Sabe quién dio su nombre al SEP, quién lo recomendó?

–Desconozco totalmente ese dato y, de ahí surge en parte mi sorpresa ante ese primer llamado. Porque hay que decir que yo llegué a esta presidencia sin el patrocinio de nadie; ni tengo ni he tenido nunca militancia partidaria de ningún tipo. De hecho, se me contactó por los méritos asociados al trabajo exitoso que hemos desplegado en los años previos y que ha tenido gran visibilidad pública porque construí apoyos transversales en Tarapacá, pero también a nivel nacional y en uno de los gremios más influyentes del país. La posición de la cual provengo fue



**Título: CÓMO SE GESTÓ EL CAMBIO DE PRESIDENTE Y LAS OPORTUNIDADES QUE SE ANUNCIAN**



extraordinariamente ganancial para mi trayectoria profesional, dado que no es fácil lograr convocar a debatir a quienes representan puntos de vista diferentes.

**Curiosamente usted comparte el mismo apellido con el nuevo gerente general interno de Zofri. Existe allí algún tipo de parentesco?**

— (Ríe). No, tampoco.



No tengo ningún lazo consanguíneo con Alejandro Berríos Durán, quien es un abogado nacido en Santiago, que viene de Antofagasta y a quien estoy conociendo recién a partir de mi designación a la cabeza de este Directorio y tengo una excelente impresión.

**¿Cómo le presentaron el desafío que aceptó, porque la Zofri enfrenta varias controversias y retos?**

—Lo primero que diría es que como iquiqueño yo sabía que habían brechas, las cuales se hacían presente en cierta atmósfera donde parecía evidente que faltaba diálogo con las autoridades, no había mucho relacionamiento con la comunidad ni con este ecosistema franco donde intervienen muchos actores y grupos de interés relevantes.

En la evaluación que hice para tomar mi decisión asumí que tengo la experiencia para poder encarar un escenario como el que le datallo y que sabemos posee varias complejidades: Sé que es una tarea difícil, pero pienso que hay que partir primero porque la Zofri es de todos y todos tenemos algo que decir.

**En su primera semana como Presidente, hemos visto que ya se ha reunido con algunos de estos actores relevantes que menciona.**

—Sí, efectivamente en estos pocos días de instalación hemos empezado a generar los primeros acercamientos, los primeros

encuentros, y bajo el marco de la Ley de Lobby por supuesto nos hemos reunido con ellos intentando recomponer relaciones con nuestras cuatro máximas autoridades de la región como un primer paso. De hecho, nos juntamos con el Gobernador Regional, el Delegado Presidencial que representa al poder Ejecutivo, el alcalde de la ciudad de Iquique que da el nombre a Zofri y con el alcalde Alto Hospicio, comuna donde la empresa tiene su parque industrial y logístico.

Todo lo anterior obedece a que entendemos que, para mejorar nuestra competitividad en el corto y largo plazo, tenemos que escuchar y recoger las opiniones de todas las autoridades, como también de nuestros usuarios, de los gremios de trabajadores y de la comunidad.

**¿Con qué impresión se quedó de esos cuatro encuentros inaugurales de su gestión?**

—En primer lugar, diría que las cuatro autoridades estaban muy contentos y recibieron muy bien al nuevo presidente; explicitaron todos su satisfacción porque el nuevo Presidente de Zofri es una persona de Iquique. Todos destacaron que soy una persona dialogante, que soy un profesional que trabaja generando canales de comunicación, además de enunciar cuáles eran sus requerimientos en términos

generales para profundizarlos más adelante, pero todos me explicitaron dónde estaban sus intereses en relación a este tema y claramente puedo decir que estos encuentros de la semana previa tuvo el denominador común que nuestras autoridades hicieron énfasis de vincular Zofri al Plan de Desarrollo Regional que ya fue lanzado de manera oficial.

**¿Es posible afirmar que estos actores principales quieren generar un trabajo conjunto?**

—Sí, de todas maneras y de modo explícito manifestaron que si aspiramos a desarrollar por ejemplo el Corredor Bioceánico para potenciar nuestros puertos del Norte, tenemos que estar todos unidos y en esa línea Zona Franca tiene una expertise de casi 50 años de saber cómo funciona el comercio exterior y dueño de un gran "Know How".

**¿Usted cree que ese conocimiento denominado Know How es una expertise institucional y no un conocimiento alojado en "personas"?**

—Nosotros como administración contamos con un conocimiento corporativo valioso. Y contamos con un Plan Maestro que aborda mejoramientos de infraestructuras, tanto en Mall Zofri como en el centro logístico que tenemos en Circunvalación, en recinto amurallado Barrio Industrial, en el parque Alto Hospicio y también estamos en este instante en obra en el Parque de Chacalluta.

De manera paralela, se está trabajando en la automatización de todos nuestros procesos para acelerar u optimizar y simplificar muchos procesos, como por ejemplo para hacerse usuario del sistema y todo ese conocimiento estará radicado en el sistema no en personas individuales. Y esto es muy significativo porque cuando esté en plena marcha ya no se necesitará venir hasta la ventanilla, acá, a hacer los trámites sino de manera remota y mucho menos tiempo a través de una plataforma muy eficiente.

**¿Cómo se enfrentarán los posibles desfases entre el sistema antiguo y esta nueva plataforma?**

—El modelo que estamos implementando ha incorporado un sistema de alertas, porque entendemos que en este cambio desde el papeleo a la automatización digital pueden generarse alguna brecha y se ha contemplado por supuesto la capacitación previa a las personas y usuarios que lo requieran. Por eso, quiero adelantar a los lectores de El Longino que se vienen grandes cambios y que se está trabajando intensamente en ello, porque el Plan Maestro de la empresa está muy avanzado y cuanto este se encuentre totalmente terminado lo vamos a compartir con nuestras autoridades y con la comunidad entera para que conozcan las potenciales que se abren y a la cual podrán acceder todos los que quieran participar de este reconfiguración mayor que experimenta Zofri S.A. y que está en plena sintonía con la implementación del Corredor Bioceánico.

**¿Se han definido algunos plazos en lo que usted anuncia?**

— Llevo recién una semana! (exclama sonriente), pero yo en lo personal soy de la postura de "apurar el tranco" como se dice coloquialmente, porque necesitamos actuar rápido y entregar soluciones concretas porque sabemos que el factor de incertidumbre retrasa las inversiones como es lógico.

Por ello, mientras más rápido nosotros trabajemos y avancemos es mejor para que vengan a Zofri a instalarse nuevo socios estratégicos como son los usuarios de Zona Franca, a quienes les tenemos que entregar tranquilidad y certezas para que puedan seguir invirtiendo en una empresa que proyectamos hacia un futuro de 30 años, hacia el futuro, un futuro compartido por cierto, vinculado a todo evento con el desarrollo económico de Tarapacá.