

[TENDENCIAS]

Postulan que los dinosaurios serían mucho más antiguos de lo estimado

Investigación científica británica sostiene que origen de los reptiles está en una zona donde aún no se encuentran fósiles.

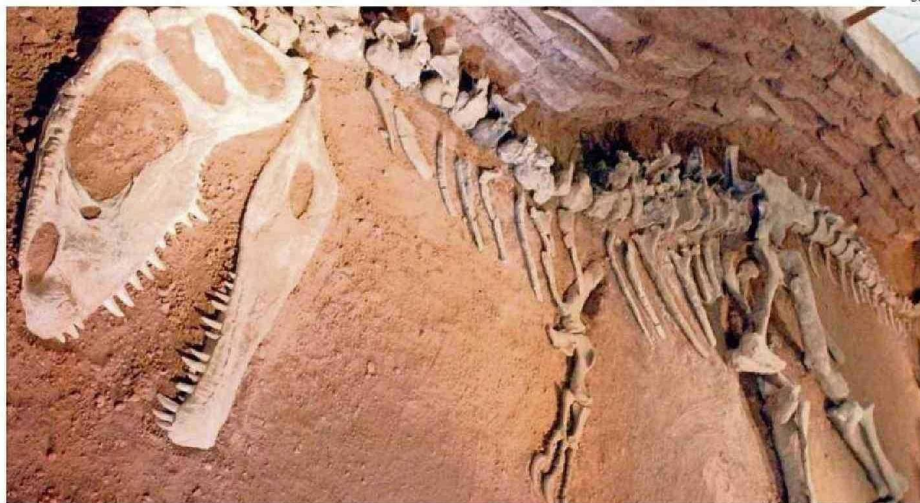
Agencia EFE
 Medios Regionales

En los restos de los primeros dinosaurios podrían estar aún sin ser descubiertos en el Amazonas y otras regiones ecuatoriales de Sudamérica y África, sugiere un estudio de investigadores de la University College London (UCL), que estima que el origen de estos animales sería mucho más antiguo de lo calculado.

Los fósiles más antiguos que se conocen datan de hace 230 millones de años y fueron desenterrados en Brasil, Argentina y Zimbabue. Pero las diferencias entre ellos sugieren que estos animales ya habían estado evolucionando, lo que apunta a un origen millones de años antes.

El trabajo es un "nuevo giro en el misterioso origen de los dinosaurios", según publicaron en la revista *Current Biology*.

Ahora, los científicos concluyeron que la especie probablemente surgió en una región ecuatorial cálida en lo que entonces era el supercontinente Gondwana.



HASTA AHORA LOS FÓSILES ENCONTRADOS DATAN DE HACER 230 MILLONES DE AÑOS.

na. Esta zona de tierra hoy abarca el Amazonas, la cuenca del Congo y el desierto del Sahara.

"Se trata de un entorno más cálido y seco de lo que se pensaba, formado por zonas desérticas y sabanas", añade Joel Heath.

Hasta ahora no se han encontrado fósiles en las regiones de África y Sudamérica que en su día for-

maron esta parte de Gondwana, lo que podría deberse a que los investigadores aún no se han topado con las rocas adecuadas, la inaccesibilidad y falta de esfuerzos.

El estudio se basó en fósiles y árboles evolutivos de dinosaurios y sus parientes reptiles cercanos, y en geografía de la época.

Al principio, los prime-

ros dinosaurios eran superados en número por sus primeros reptiles, entre ellos los antepasados de los cocodrilos, los pseudosquios, un abundante grupo que incluía especies de hasta 10 metros de largo.

Los primeros dinosaurios eran del tamaño de un pollo o un perro, caminaban sobre dos patas y se cree que la mayoría eran

omnívoros. Se hicieron dominantes después de que las erupciones volcánicas acabaran con muchos de sus parientes reptiles hace 201 millones de años.

El origen en Gondwana se apoya en el hecho de que es un punto intermedio entre el lugar donde se han encontrado los primeros dinosaurios en el sur y al norte, en Laurasia.

Los investigadores probaron su modelo con tres árboles evolutivos.

El que consideraba a los silesáuridos, "primos" de los dinosaurios pero no propiamente dichos, como antepasados de los dinosaurios ornitiscuios era el que más apoyaba el origen gondwánico.

Los ornitiscuios, uno de los tres principales grupos que más tarde incluyeron a los comedores de plantas *Stegosaurus* y *Triceratops*, están misteriosamente ausentes del registro fósil de estos primeros años. Si los silesáuridos son los antepasados de los ornitiscuios, esto ayuda a llenar este vacío en el árbol evolutivo.

"La prueba definitiva de será si se encuentran restos de dinosaurios primitivos en el Amazonas, el desierto del Sahara y otras antiguas partes de Gondwana de baja latitud", dice Heath. "Encontrarlos revolucionaría nuestra comprensión de los ecosistemas del Triásico y ofrecería información clave sobre la historia evolutiva del grupo", añade una nota del Museo de Historia Natural. 