

Liceo de Chue va a solicitar vuelta de las vacaciones con clases online

Tras el desborde de canal, directora afirmó que recinto no estaría listo para retornar a las clases presenciales.

Pablo Martínez Tizka
 cronica@estrellaconce.cl

El Liceo Politécnico de Curanilahue fue uno de los establecimientos más afectados durante el sistema frontal tras un desborde de canal ocurrido el jueves, lo que llevó a que la dirección decidiera solicitar un oficio para que el retorno a clases sea online y no presencial.

Daños estructurales y la necesidad de un muro de contención que impida un episodio similar si ocurriera otro sistema frontal es parte de la realidad actual del recinto.

Lorna Palma, directora del Liceo Politécnico de Curanilahue, señaló que “quedamos de acuerdo en que una semana antes de ingresar a clases iba a solicitar el retorno con clases online. Hasta el jueves estábamos bien, pero nos volvimos a inundar con el desborde del canal y hubo un aluvión de 80 centímetros con barro y residuos

“Hasta el jueves estábamos bien, pero con el desborde del canal nos inundamos”.

Lorna Palma,
 directora del liceo

que trajo el canal”.

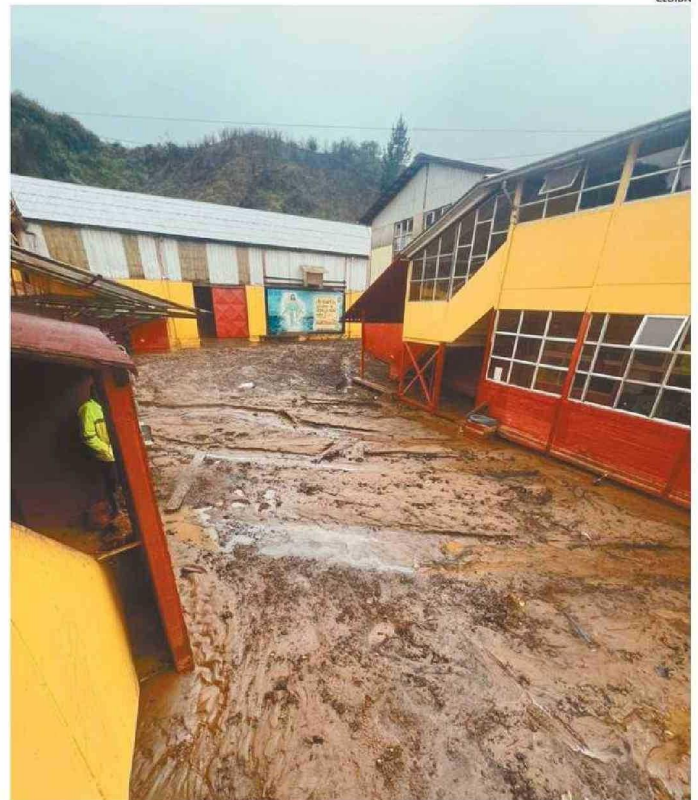
Autoridades nacionales y regionales estuvieron presentes para revisar la situación del liceo durante este fin de semana.

“Somos un colegio particular subvencionado y los 289 alumnos son de alta vulnerabilidad. Pareciera que aún está la estigmatización que ser particular subvencionado es casi lo mismo que ser particular, cuando es el Estado el que nos da los recursos. Necesitábamos la ayuda desde el principio”, dijo.

Respecto a los daños, Lorna Palma detalló que “perdimos las estufas debido al barro y al agua. También los computadores quedaron sumergidos y sucios. Un colega informático intentó rescatar algo, pero no se logró. Además, se mojaron los estantes con libros”.

Al ser un liceo técnico profesional, la directora señaló que “tenemos dos especialidades que están mal, que son Mecánica Automotriz y Forestal. Hay herramientas afectadas debido al aluvión. También perdimos un escáner de alta tecnología, herramientas y materiales. No he tenido tiempo de hacer el inventario”.

Palma resaltó la necesidad de un muro de contención ante un nuevo sistema frontal. “Necesitamos esa barrera para poder tener mayor tranquilidad. Ya en el sistema frontal anterior tuvimos que realizar trabajos de limpieza y ahora pasó lo



LICEO POLITÉCNICO DE CURANILAHUE FUE UNO DE LOS ESTABLECIMIENTOS MÁS AFECTADOS.

del canal y tuvimos que trabajar otra vez”.

“Hemos trabajado prácticamente todos los días. En mi caso, si no estoy con la pala, estoy en la cocina. Además, tuvimos que pagar a un particular para que hiciera el trabajo de canalizar”, añadió.

Desde la Municipalidad de Curanilahue no se refirieron al tema, al tratarse de un colegio particular subvencionado.

COLEGIO DE PROFESORES
 Pablo Salvo, presidente

del Colegio de Profesores de Curanilahue, se refirió a la realidad de los colegios municipalizados.

Indicó que “creemos que antes de este temporal ya había problemas con respecto a temas de filtraciones de agua en pasillos, salas de profesores, gimnasios, baños, salas de clases, techos y patios inundados en algunos establecimientos. Si bien se han hecho esfuerzos para ir mejorando, estos no son suficientes ya que el deterioro es de años sin un manteni-

miento profundo, como es el caso de la Escuela Colico Sur y Pablo Neruda”.

El dirigente del profesorado añadió que “ahora, después del temporal sólo se agudizaron los problemas, por ejemplo, el Liceo Mariano Latorre; que es de una construcción relativamente nueva, pero claramente la estructura e infraestructura no es quizás adecuada para nuestra zona lluviosa y húmeda. Desde su inauguración ha presentado filtraciones”. ☺