

Ministro de Energía dijo que la información entregada por la distribuidora Enel está en etapa de "verificación": Tras cumplirse ultimátum, medio millar de clientes de la RM sigue sin luz desde apagón

Anoche, a nivel nacional y considerando también cortes por emergencias posteriores al sistema frontal, poco más de nueve mil usuarios no contaban con suministro eléctrico.

VÍCTOR FUENTES y JAVIERA HERRERA

En proceso de verificación por parte del Gobierno estaba ayer la información que la empresa Enel Distribución entregó respecto de la reposición del suministro eléctrico de los clientes de la Región Metropolitana que seguían sin el servicio desde el masivo apagón que generó el sistema frontal de hace 15 días.

La cifra por corroborar era de poco menos de medio millar de hogares. Sin embargo, por esta y otras emergencias posteriores, anoche en todo el país eran 9.078 los usuarios que no contaban con electricidad.

Ayer hubo demora en determinar los efectos que había tenido la última exigencia a Enel del ministro de Energía, Diego Pardo, de que el problema para la RM quedara completamente resuelto en la medianoche del martes. Incluso, extraoficialmente, durante la mañana, fuentes ligadas a la distribuidora mencionaban que los pendientes eran 1.300 clientes y que la cifra seguiría bajando en el día.

Respecto del nivel de cumplimiento del ultimátum realizado a Enel, el ministro de Energía dijo que el último requerimiento del plazo finalizaba el martes a las 23:59, "y en estos momentos todavía hay cerca de 450 (clientes) que siguen sin luz". Agregó que "respecto de ellos, lo que señaló la distribuidora es que abordó un mecanismo distinto de atención" y que "la verificación de su cumplimiento es algo en lo que estamos trabajando".

En tanto, los reportes que hora a hora entrega la Superintendencia de Electricidad y Combustibles (SEC) marcaron el menor número de afectados a las 03:00 horas, cuando se catastraban 8.635. A la inversa, un nuevo peak de clientes sin suministro se vivió a las 13:00 horas, cuando alcanzaron a 27.704.

"Nos sentimos abandonados"

Sin embargo, fueron los usuarios de las comunas con mayor retraso en la reposición los que dieron cuenta de lo que ocurría.



COLINA.— Por 13 días se han mantenido sin electricidad 300 familias de la zona norte de la Región Metropolitana. Mediante protestas pacíficas exigieron la reposición de un servicio cuya falta les ha causado, aseguran, pérdidas incalculables.

Desde Colina, Dayana Riquelme, del sector de Camino Antiguo Coquimbo, cerca del cruce Lo Pinto, sumaba, al igual que otras 300 familias, 13 días sin energía. "Nos sentimos abandonados", dijo a este diario. Relató que el lunes "llegaron 12 camiones al sector, pero no hicieron nada por falta de materiales, según indicaron los trabajadores". En su caso, detalló que sale a trabajar "a oscuras" y cuando vuel-

ve, a eso de las 19:00 horas, también "está totalmente oscuro". Lamentó que "la comida fue pérdida total, ya que como somos un lugar apartado, las compras se hacen una vez al mes".

En Lampa, Gilda Campos, dueña de uno de los *minimarkets* del centro de esa comuna, explicó que su sector ha estado 13 días sin electricidad. Agregó que recién en las últimas horas del martes y durante la jornada de

ayer el suministro "ha logrado estar más constante, pero igual se corta". Recordó que solo en su cuadra, fueron 11 los postes del alumbrado público derribados por la emergencia.

En esa misma comuna, el alcalde Jonathan Opazo dijo que "no está a la altura" mantener la concesión de Enel, ya que no cumplió con reponer el servicio de todos los clientes el martes. Jessica Torrealba, empre-

dora de tejidos y bordados de Conchalí, confirma la afectación que había en su zona. En un recorrido hasta calle Teniente Ponce, casi al llegar a avenida Independencia, luego de visitar a su hija y nietas, comprobó que en gran parte del trayecto por avenida Vivaceta no había alumbrado público ni en los edificios. En su casa, la tensión eléctrica se mantiene baja y algunas ampolletas no logran encender.

"Todavía hay cerca de 450 clientes sin luz. La distribuidora (Enel) dijo que con ellos abordó un mecanismo distinto de atención. Estamos trabajando en la verificación".

DIEGO PARDO
 MINISTRO DE ENERGÍA

"Hemos realizado todos los esfuerzos, pero la falta de respuesta de Enel es inaceptable. No está a la altura para mantener la concesión, ya que no cumplió con el plazo de reposición".

JONATHAN OPAZO
 ALCALDE DE LAMPA

"La alcaldesa no se ha hecho presente en este sector. Por eso nuestra desesperación, ser la parte olvidada de la comuna de Colina. Hay familias de parcelas que tampoco tienen agua".

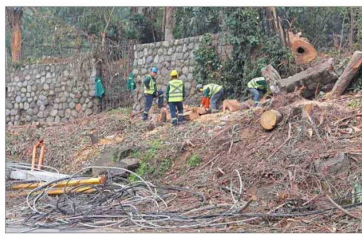
DAYANA RIQUELME
 VECINA DE LA COMUNA DE COLINA

■ Retiro de árboles y postes de alumbrado se mantiene como tarea pendiente

En comunas de la Región Metropolitana y de otras zonas del centro sur del país continúa el retiro de árboles y postes de alumbrado eléctrico, derrumbados por el sistema frontal de hace dos semanas. Afectados y autoridades reconocen que es otra de las tareas pendientes para superar definitivamente la emergencia.

El delegado presidencial de la RM, Gonzalo Durán, ayer supervisó el trabajo de retiro de árboles y ramas en Batuco.

"Seguimos monitoreando la situación del arbolado en todas las comu-



LO CURRO.— En la calle Gran Vía ayer continuaban las faenas para su habilitación.

nas y los equipos municipales están trabajando en los lugares que están a su alcance", afirmó.

"Continuamos coordinándonos con la Subsecretaría de Obras Públicas cuando se requieren grúas o maquinarias especializadas", añadió.

Una de las zonas donde ayer se realizaban trabajos era Lo Curro (Vitacura), específicamente en la Gran Vía, que solo permanecía abierta para los residentes. Allí y producto de la caída de árboles y de tendido de mediana tensión, se cerraron las pistas. Y por ejemplo, se ha redirigido el tránsito a la altura de Los

Trapenses (Lo Barnechea), provocando "alta congestión", según notificó Transporte Informa. También ha habido "tacos" en la subida de Santa Teresa.

Despliegue militar

Durán planteó que en Lampa y particularmente en Batuco, se sigue contando con apoyo militar. "El personal del Ejército ha estado a cargo del retiro de arbolado y otros materiales y estamos cubriendo toda la región combinando los distintos esfuerzos", enfatizó.