

El Gobierno apunta a las empresas, pero éstas critican la burocracia, permisología y falta de foco político en la seguridad eléctrica.

Felipe O’Ryan y Marcelo Pinto

Más tensa aún se volvió ayer la ya difícil relación de las empresas eléctricas y el Gobierno, específicamente del ministro de Energía, Diego Pardow, luego del masivo corte de luz que afectó durante la tarde y noche del martes a gran parte del país.

El apagón dejó a cerca de un 80% de los hogares sin luz y se debió, hasta lo que se sabe hoy con información preliminar, a una falla sistémica que involucró a una serie de empresas en el sistema eléctrico.

“Esta situación debió haber estado regularizada mucho más temprano”, recriminó ayer el Presidente de la República, Gabriel Boric, a las empresas de energía, agregando que haría “valer las responsabilidades” del apagón.

Por su parte, Pardow apuntó los datos no solo a ISA Interchile, firma de transmisión eléctrica de capitales colombianos cuya falla habría generado el apagón, sino que también a la Central Termoeléctrica Ventanas, de AES Andes, y a la Central Hidroeléctrica Rapel, de Enel, además de Transelec, que administra la plataforma SCADA. Fallos ligados a estas empresas, apuntó Pardow, estuvieron detrás de que la reposición del servicio eléctrico tardara tanto tiempo.

“Durante el día de ayer, activos de generación (los de AES y Enel antes mencionados), que son los que tienen que reponer el suministro (...) fallaron en reiteradas oportunidades al momento de darle partida al sistema (...) Y el sistema automático que coordina las distintas partes del sistema eléctrico nacional”, comentó Pardow hoy en la mañana, refiriéndose ahora a Transelec, también “presentó numerosas fallas”.

El tema toma ribetes políticos por las difíciles relaciones que dirigentes y exdirigentes gremiales describen que existen entre las empresas con Pardow, pero también tras las duras críticas de la oposición y de la candidata presidencial de la UDI y RN, Evelyn Matthei, que esta mañana apuntó al Gobierno tras los cortes.

“Quienes hoy son Gobierno y sus funcionarios han bloqueado las inversiones en el ámbito eléctrico por la permisología, el fundamentalismo ambiental y una hostilidad permanente en contra de los privados. De seguro ahora, tras la supuesta indignación, vendrán las amenazas del Presidente con caducar permisos o concesiones, sin tener un mínimo de mea culpa por reducir e impedir las inversiones ne-



Que se tensan más con el apagón

Cortocircuito político: las difíciles relaciones entre el Gobierno y las empresas eléctricas

cesarias en infraestructura que se requieren con urgencia en nuestra matriz energética”, comentó Matthei.

El origen de las tensiones

En 2019, se introdujo un mecanismo de estabilización de tarifas eléctricas durante el estallido social, lo que, como es sabido, congeló los precios de las cuentas de luz. Esto generó una deuda de US\$1.350 millones a favor de las empresas. Cuando las cuentas se descongelaron en 2024, ya que los precios de la energía subirían, el Gobierno pidió a parte de la industria contribuir a un fondo para pagar subsidios que amortiguaran su efecto en parte de la población.

“El proyecto de ley tiene dos pilares



De seguro ahora vendrán las amenazas del Presidente con caducar permisos o concesiones”.
Evelyn Matthei.

muy incoherentes. El primero es que se duplica un impuesto verde que solo Chile tiene”, criticó Camilo Charme, presidente de Generadoras de Chile, en octubre del año pasado sobre el proyecto.

Antes, en septiembre, Pardow también chocó con los Pequeños Medios de Generación Distribuida, o PMGD, ya que el proyecto de subsidio eléctrico buscaba ampliar el beneficio a más familias con recursos de estos pequeños generadores, acusaron desde esta industria.

Mauricio Ulteras, director ejecutivo de uno de los gremios de estas empresas, GPM, admite que “las relaciones estuvieron tensas”.

“Consideramos sumamente esencial que el Ministro de Energía, Diego Pardow,



La relación con el ministro Pardow (con las empresas) no es mala, es pésima, es desastrosa”.
Andrés Celis, diputado RN.

adopte un enfoque pragmático respecto al proyecto de ley y nos permita seguir trabajando enfocados en aportar a los desafíos de una red más segura”, comentó hoy Ulteras.

“Las transmisoras, las distribuidoras, las generadoras se han quedado cortas en el concepto. La relación con el ministro Pardow no es mala, es pésima, es desastrosa. El diálogo, cuando lo hay, es cortante. Es una conversación tensa, densa, incluso con epítetos por parte del ministro, que los denosta”, comenta el diputado RN y miembro de la Comisión de Minería y Energía de la Cámara, Andrés Celis.

“Obviamente ha habido diferencias de opinión, pero no podría decir que es una relación interrumpida o lejana”, matiza el presidente de la Comisión de Minería y Energía del Senado, el PS Juan Luis Castro.

En una línea similar, el diputado Jaime Mulet (FRVS), quien preside una comisión investigadora por los cortes del año pasado y ahora pide una instancia similar por el apagón de ayer, plantea: “Hay un ministro que confronta muchas veces o tiene diferencias con las propuestas de las empresas, porque tienen posturas dis-

tintas (...). Pardow dialoga harto, el problema es que mantiene sus posturas".

Todo este debate también generó el año pasado un quiebre en el mayor gremio de empresas de energías renovables del país, Acera. Dejaron el gremio empresas relevantes como Acciona y Mainstream, por diferencias respecto a la postura pública del gremio sobre el tema de los PMGD.

La discusión política ha estado lejos del foco importante

Y aunque los grandes gremios del rubro, como las Generadoras de Chile y Acera, eluden hablar públicamente de estas diferencias, fuentes de la industria y expertos reconocen ciertos roces con la autoridad. Estas diferencias también se deben a lo antes mencionado por Matthei: la permisología que ha frenado inversiones clave en el sector, pero también que la discusión política en el país no se ha centrado en temas de seguridad en los que Chile está al debe, como dejó en claro el apagón de ayer.

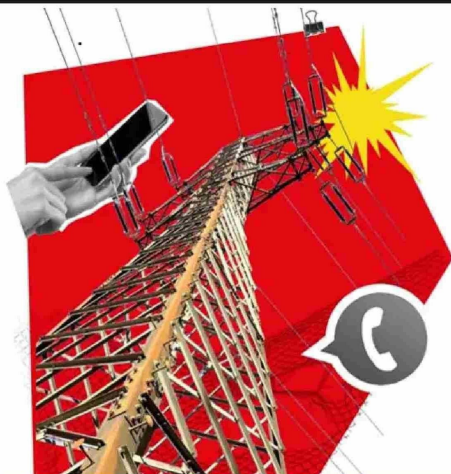
"Chile está en deuda con normativas que promuevan la seguridad en las redes. Gran parte de la discusión política ha estado centrada en aumentar multas y sanciones, pero la literatura es clara en que eso no mejora la calidad de servicio ni la seguridad del sistema así. No es algo solo de este Gobierno, sino también de los anteriores", explica el exdirector ejecutivo de la Asociación de Empresas Eléctricas, Rodrigo Castillo.

Conocido es el caso del proyecto Kimal-Lo Aguirre, una línea de transmisión eléctrica de 1.500 kilómetros entre Antofagasta y Santiago, que ha sufrido importantes demoras en la aprobación de su Estudio de Impacto Ambiental.

"Efectivamente, la discusión en los últimos años se ha enfocado en los precios de la energía, y no tanto en la seguridad del suministro. Este evento reciente, de ayer, se dio por una falla en la seguridad del sistema, que es lo que no se ha discutido. Políticamente no se le ha dado la importancia que requiere, creo que en parte porque en los últimos 20 años el sistema eléctrico ha funcionado bien, y se da por sentada su seguridad", explica el académico de Ingeniería UC, Samuel Córdova.

También es recordada la reacción del Gobierno con Enel luego de los masivos cortes de luz del año pasado tras un temporal.

"Se ha ido perdiendo la capacidad que había antes, en situaciones extremas, en que cuando sucedía una crisis lo primero era la colaboración público-privada para resolver problemas. El año pasado, con el temporal, lo primero que se anunció fue que se abriría el proceso de cancelación de la concesión de la empresa, cuando la gente aún estaba sin luz. Pero uno esperaba que primero se recogieran los árboles, que volviera la luz, y que luego se buscaran responsabilidades", apunta el decano de la Facultad de Ingeniería y Ciencias de la U. Adolfo Ibáñez, Claudio Sebach.



"Este ha sido el peor Blackout en la historia reciente de Chile. Las empresas de distribución tuvieron una falla gravísima. Incluso las empresas de telecomunicaciones no fueron capaces de mantener el servicio al 100%. La investigación y las sanciones a los responsables deben ser ejemplares".
Claudio Orrego (@Orrego), gobernador R.M.



Claudio Huepe:

"El responsable final es el Estado"

"La mayor falla eléctrica en años y la responsable es ISA Interchile, filial de Ecopetrol. No solo controlan nuestra transmisión, sino que demandaron al Estado y ganaron. Chile sin electricidad y pagando indemnizaciones. ¿Hasta cuándo la energía en manos de intereses privados?".
Marco Enriquez-Ominami (@marcoporchile), ex candidato presidencial.



"El responsable final es el Estado... El objetivo no es pasar multas, el objetivo es que esto no ocurra. El Estado debería armar una comisión investigadora de alto nivel para ver qué es lo que hay que cambiar en la regulación o en la fiscalización".
Claudio Huepe, ex ministro de Energía, en @Pauta_cl.



"Es alarmante la fragilidad del sistema eléctrico nacional y la lenta reacción del gobierno para enfrentar la emergencia y comunicar las causas y consecuencias. El Presidente paseando en helicóptero no sirve de mucho. Dios nos libre de una catástrofe en lo que queda de gobierno".
José Antonio Kast (@joseantonikast), precandidato presidencial.



"Hemos presentado un oficio de fiscalización a fin de que se nos informe sobre los protocolos... con la sugerencia de revisar nuevamente nuestra matriz energética y las condiciones con que han sido otorgadas las concesiones".
Ana María Gazmuri (@AnaMariaGazmuri), diputada PAH.



"Preocupa la demora... Sin duda, el sistema se ha vuelto más complejo y necesita contar con mecanismos de corrección. Importante es generar las condiciones necesarias para acelerar la inversión, que hoy es insuficiente".
Susana Jiménez, presidenta de la @CPCchile.



"A esta hora no sabemos el motivo de por qué un sistema de protección operó en forma indebida () Y eso es muy grave, porque un sistema de protección debería ser a prueba de fallas".
Rodrigo Castillo, exdirector de la Asociación de Empresas Eléctricas, en @RadioDuna.

