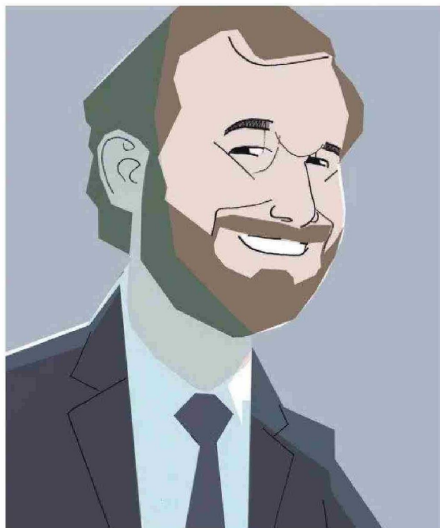


# EL EQUIPO, EL PROGRAMA Y LA DECLARACIÓN DE PATRIMONIO QUE VIENE: EL DESPLIEGUE DE MAX LUKSIC EN HUECHURABA



El miércoles de la semana pasada, Maximiliano Luksic se reunió en un almuerzo en el que estuvieron presentes, entre otras personas, los parlamentarios Luciano Cruz-Coke, Guillermo Ramírez y Jorge Alessandri. Son parte de las nuevas actividades que ha tenido que desplegar Luksic, quien cambió el mundo de los negocios de los que su familia es parte, por el servicio público y ya está ungido como candidato a alcalde de Huechuraba, independiente por Chile Vamos en cupo UDI. Y es que junto con entablar relaciones con todos los partidos que lo apoyan, también se ha involucrado en conseguir buenos candidatos a concejales para la comuna, en una negociación aún en desarrollo.

En el frente interno, la candidatura le obligará a Max Luksic a hacer su primera declaración de patrimonio, previa inscripción de las candidaturas, cuya fecha tope es el 29 de julio próximo. Y aunque Max Luksic ya no participa de los directorios de las empresas del Grupo Luksic, si tuvo que destigarse de un par de directorios en sociedades aguas arriba, familiares, para emprender esta carrera política, y deberá informar las sociedades y las actividades económicas en las que tuvo participación en los últimos 12 meses. La siguiente declaración de patrimonio tendrá que hacerla si gana y asume el cargo, como una actualización.

El equipo con quien hasta ahora está trabajando Max Luksic es pequeño, paritario y "multicultural", pues conviven distintas ascendencias. Las mujeres que lo integran son Talía Abramovicz, quien es la encargada del manejo de todas las comunica-

ciones de Luksic y con quien conversa errores y aciertos de sus intervenciones en los puertos que está haciendo. Más conocida como Tali, esta periodista trabajó anteriormente con Gonzalo Blumel en el Ministerio de Interior, luego en Presidencia con Sebastián Piñera en su segundo mandato, y más tarde con Rojo Edwards. Loreto Aravena, la pareja de Luksic, también lo acompaña en terreno.

A su turno, con experiencia en trabajo en fundaciones y campañas políticas, Tarek Giacaman Mahana se ha convertido en jefe de campaña de Luksic, un rol que comparte con el exalcalde de Estación Central, Rodrigo Delgado, quien completa el equipo.

Militante Evópoli desde 2017, Giacaman (30 años) nació en Concón, con una enfermedad neurológica congénita que hace que sus músculos pierdan fuerza progresivamente, condición que no ha sido impedimento para que desplegara su carrera profesional. Tras estudiar en la Alianza Francesa y luego en el Sagrada Familia, optó por derecho, primero en la PUC de Santiago y luego -por dificultades en el desplazamiento- se regresó a la UAI en Viña del Mar, donde llegó a ser presidente de la federación de estudiantes. De los primeros con quien trabajó en el mundo político fue con Felipe Kast, cuando éste fue precandidato presidencial, en 2017, y también Giacaman fue su jefe territorial en la campaña senatorial en el sur de Kast, de la que resultó ganador. Más tarde, sería jefe de campaña de Hernán Larraín Matte, cuando éste fue candidato a constituyente en el primer proceso de la Convención Constitucional, saliendo electo, en 2021, y también jefe territorial en la candidatura de Ignacio Briones en las primarias. Entremedio, Giacaman fue candidato en la primaria para ser alcalde de Concón en 2020, y luego fue candidato a alcalde por esa comuna, en comicios que ganó Fredy Ramírez. Su última postulación propia fue ser candidato a diputado por el Distrito 7, saliendo elegido Hotuñti Teao.

Tras ello, Giacaman decidió partir a Reino Unido, a un máster en políticas públicas en el London School of Economics (LSE), y luego de su regreso, conoció a Max Luksic, quien buscaba armar un equipo de confianza, para el largo plazo. Giacaman llegó por el contacto de personas relacionadas a la Fundación Kiri, de la que había sido parte. Luksic citó a Giacaman a su casa en Vitacura a una primera reunión en mayo, y el vínculo fue inmediato, planteándole que fuera su "jefe de gabinete", y su sombra en el territorio, con quien todas las semanas arman la agenda en la comuna.

Luksic y su equipo ya se han reunido con más de 50 organizaciones sociales. En total, unas mil personas en los recorridos diarios que este equipo realiza en sedes, calles y puertos a puerta, matizados con espacios y horarios que Luksic pide para



**ACOMPAÑADO DE SU EQUIPO, LUKSIC HA RECORRIDO LA COMUNA Y YA SE HA REUNIDO CON MÁS DE 50 ORGANIZACIONES. SUS EJES PROGRAMÁTICOS SERÁN SEGURIDAD, SALUD, EDUCACIÓN Y EMPLEO, APOYADO EN ALIANZAS PÚBLICO PRIVADAS Y PRIORIZANDO LA GESTIÓN Y LA RESOLUCIÓN DE PROBLEMAS.**

"estudiar" los números de la comuna, que con un presupuesto autónomo de \$ 66 mil millones al año y unos 118 mil habitantes, tiene desafíos que el candidato está plasmando en un programa en elaboración.

En líneas gruesas, los ejes programáticos serán seguridad, salud, educación y empleo, casos estos tres últimos en que ve posibilidades de apoyarse en las varias universidades que tienen sedes en la comuna y con alianzas público privadas, priorizando por sobre todo la gestión y la resolución de problemas para mejorar la calidad de vida de las personas. Y también la conectividad, considerando que el Teleférico Bicentenario que se instalará en la comuna llegará a Ciudad Empresarial, y podría explorarse la posibilidad de que "entrara" a la comuna y llegara a zonas como La Pincoya o El Barrero. O el caso del Metro, cuya línea 2 llega a Recoleta (Vespucio Norte) y en Huechuraba están ya los túneles donde están los hangares que guardan los trenes.

Para tomar experiencias de otras comunas que han sido efectivas, Luksic ha mirado, entre otros, los casos de Isabel Margarita Valenzuela en Colina y sus centros comunitarios de seguridad; de Claudia Pizarro en La Pintana, en materia cultural y deportiva; o de Claudio Castro en Renca, en alianzas público-privadas, aunque con este último aún no se ha reunido.

La campaña formalmente todavía no parte, y cuando lo haga, pese al patrimonio familiar, la candidatura de Luksic deberá regirse por las normas legales, lo que impone para esta comuna un máximo de gasto electoral de \$ 89.303.819, de los cuales sólo un máximo de 20% puede aportar el propio candidato.