



Error al crear la imagen

Entrevista

los jóvenes entre 19 y 28 años estarían anteponiendo la flexibilidad que ofrecen otros empleos ante los mayores "sacrificios" que puede significar trabajar en la minería.

Adicionalmente, hay en las nuevas generaciones poco conocimiento de la minería y por ende tienden a ser más críticos respecto a su gestión. No cabe duda que tenemos un desafío no menor de acercar la minería a las nuevas generaciones y que sea más querible. Lo anterior, nos resulta más apremiante en un escenario de buenos precios del cobre por el mayor consumo generado por la transición energética que se proyecta para los próximos años. La escasez de mano de obra no nos permitiría aprovechar esta oportunidad que nos ofrece el mercado.

Así también, abordar el tema de la seguridad en las faenas mineras. Es la prioridad más importante que tenemos, dado que la vida y salud de nuestros trabajadores está por sobre los beneficios económicos que podamos generar.

A dos meses desde entonces, ¿cómo palpa el camino? ¿qué es lo que ha podido percibir del panorama sectorial a corto plazo?

En estos meses hemos desarrollado, junto al presidente, una intensa gestión en terreno para conocer in situ los principales problemas del

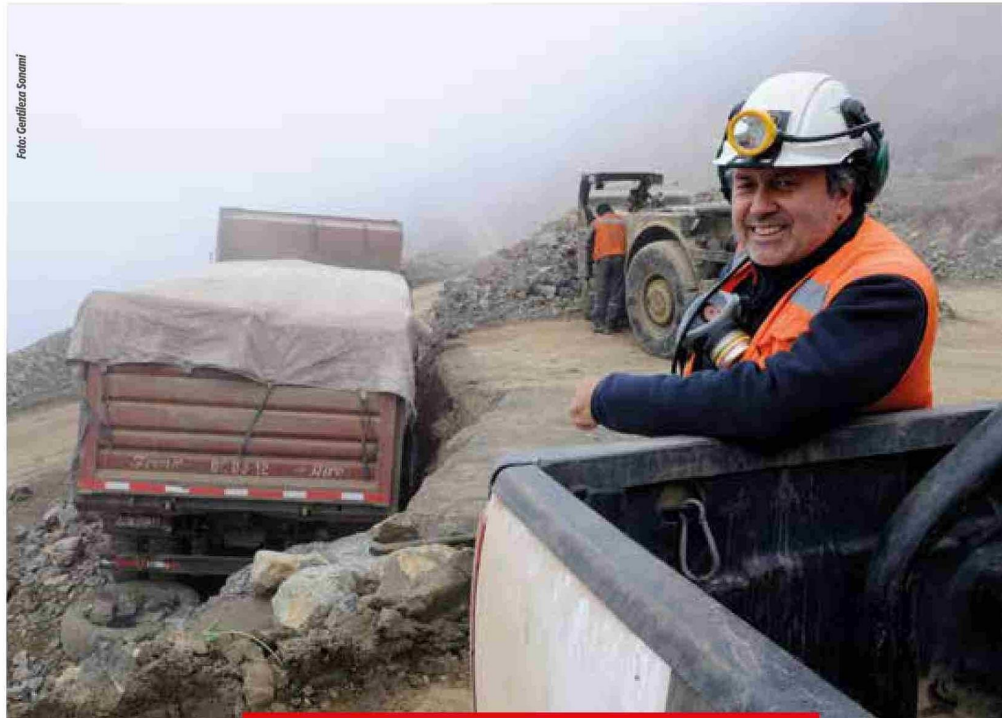


Foto: Gentileza Sonami

sector, y he sostenido junto a la Gerencia Técnica de Sonami y los directores del estamento pequeña minería diversas reuniones para conocer las inquietudes del sector y buscar soluciones con las autoridades.

Por ejemplo, ha habido problemas en algunos Poderes compradores de Enami, que han presentado paralizaciones no programadas y saturación de abastecimiento que afectan el normal proceso de compra de minerales. También, en temas de tramitación de permisos en Sernageomin. En estos casos, no hemos tenido coin-

cidencia en la interpretación de la "Declaración Minera", instrumento para regularizar una faena minera, respecto de los que dice el Servicio de Minas, situación que nos ha llevado a reunirnos con la autoridad para aclarar las distintas miradas considerando lo positivo de la Declaración Minera.

Por otra parte, he observado la permanente preocupación de los productores en algunos temas relacionados con Enami, respecto a su modernización y mayor eficiencia que esperan en los procesos metalúrgicos en los planteles productivos, mediante

Francisco Araya: "queremos hacer entrega a la autoridad de un plan estratégico para Enami".

Otro tema muy importante de abordar es la **escasez de mano de obra que observamos** y el poco de interés de las personas de realizar los oficios mineros".

Entrevista

No cabe duda que tenemos un desafío no menor de **acercar la minería a las nuevas generaciones y que sea más querible**".



Foto: Genilisa Sonami

Mina de Guayacán, en la comuna de Catemu.

la incorporación de nuevas tecnologías e inversión en infraestructura. Hecha ya la venta del 10% de Quebrada Blanca a Codelco, en que en diversas instancias el gremio manifestó su desacuerdo con esta operación, ahora esperamos una nueva Enami que traspase la eficiencia antes señalada al sector, a través de mejores Tarifas de Compra y Programas de Fomento.

Relacionado con lo anterior, estamos a la espera de conocer los destinos de los 25 millones de dólares que contempla el presupuesto de la Empresa para el año

2025. Nosotros como sector queremos que sean destinados a mejoramientos tecnológicos en las Plantas de la empresa.

Ya cerrando el año, ¿cómo evalúa que fue el 2024 para la industria minera chilena?

En el caso que me compete a mí, como es la pequeña minería, el año 2024 fue un poco convulsionado, por diversas razones, entre ellas el cierre temporal de la Fundición Hernán Videla Lira, que corta la cadena de valor de los minerales sulfurados. Se entiende que fue por razones técnico económicas,

pero nos quedamos con la incertidumbre de que si se reemplazará por otra que cumpla con los más altos estándares internacionales ambientales y productivas. Además, la principal preocupación que tenemos de mediano y largo plazo es no quedar en manos de los fundidores extranjeros, principalmente asiáticos, en el sentido que nos apliquen cargos de tratamiento que nos impidan seguir trabajando, considerando que el transporte de concentrados lleva una carga inútil que debemos absorber con el flete. Por ello, es necesario el reemplazo de Paipote, para reponer la cadena de valor y además cumpla un rol regulador de cargos. Creemos que el contar con una fundición de altos estándares ambientales y productivos debe formar parte de una estrategia país.

Luego viene la venta del 10% que posee Enami de Quebrada Blanca a Codelco, que a pesar de la oposición del gremio minero, se concretó en un escenario de absoluto secretismo. El tema de fondo era que Enami se quedaría sin su principal activo que generaba renta en favor de la Enami cuyo destino era financiar proyectos de mejora de la empresa y normas ambientales, en atención a que el Estado no aporta los recursos para ello. Enami ha sido muy noble al refugiarse en su deuda y asumirla con sus activos. La pregunta que

Entrevista

nos hacemos todos es hasta cuándo. La incertidumbre que tenemos ahora es de dónde saldrán los fondos para financiar las nuevas inversiones que la empresa requiera, en un panorama en que ésta sigue manteniendo algún grado menor de endeudamiento.

Asimismo, creíamos que antes de desprenderse de un activo tan relevante para Enami resultaba fundamental conocer el plan estratégico de la empresa. En este punto, esperamos en los próximos meses hacer una contribución como gremio.

En términos productivos estimo que el sector minero pequeño, vinculado a Enami, mantendrá el año 2024, el mismo aporte de cobre fino del periodo anterior, en 48.000 toneladas. Ello refleja lo complejo que resulta poner en marcha nuevas faenas, ya sea por tema de permisos o tarifas de compra poco atractivas para los minerales de bajas leyes disponibles. En el caso del oro año 2024, creo que puede subir la producción de oro fino a niveles de los 1.500 kilos, un 20% más que el año 2023, por causa del mayor precio observado durante todo el año que se reflejó en una buena tarifa de compra.

En lo particular, ¿cuál es su visión acerca del desarrollo de los proyectos que se tienen en carpeta -para el 2025- en

Chile, considerando el escenario nacional y global?

A nivel global tengo una mirada muy optimista, debido a que la transición energética está avanzando rápidamente, lo que impulsa una creciente demanda de litio y cobre, dos recursos clave en la fabricación de baterías y la generación de energías limpias.

Este positivo panorama abre también un enorme potencial de crecimientos para la pequeña minería, el cual debemos aprovechar.

Respecto a la cartera de proyectos ingresada al SEA de la minería metálica y ferro-

para conversar cara a cara con nuestros asociados y buscar solución a sus problemas. Como lo señalé anteriormente, queremos hacer entrega a la autoridad de un plan estratégico para Enami, que le permita a la estatal cumplir su rol, pero de manera eficiente y con altos estándares tecnológicos.

De la misma forma, el tema de aumentar el umbral de la pequeña minería seguirá siendo una prioridad que impulsaremos con fuerza.

En un año electoral también tenemos contemplado como gremio sostener encuentros con los principales

Enami ha sido muy noble al refugiarse en su deuda y **asumirla con sus activos**. La pregunta que nos hacemos todos es hasta cuándo”.

sa, que asciende a 33, éstos suman alrededor de 11.600 millones de dólares.

Este buen escenario impactará positivamente a Chile, en términos de exportaciones y crecimiento económico, posicionando al país como un actor esencial en el mercado global de minerales estratégicos.

Respecto a los planes que tiene la Sonami para el 2025, ¿cuáles son las principales líneas de trabajo que destacaría?

En primer lugar, mantener nuestras visitas a terreno

candidatos a la presidencia y con sus equipos programáticos, para que consideren en sus programas de gobierno el desarrollo de nuestra minería, en especial el de la pequeña y mediana.

En lo específico, ¿cuál es su análisis sobre la actual situación para el desarrollo de la pequeña y mediana minería?

La situación de la pequeña minería, en materia productiva, está enfrentando los mismos desafíos de la industria minera. Entre ellos, el alza de los precios de los

Entrevista

insumos mineros que encarecen los costos de explotación que afecta la viabilidad del negocio y ello se advierte particularmente complicado con el alza del precio del tipo de cambio.

En el caso de este sector, las expectativas de crecimiento están asociadas principalmente al conocimiento de los recursos minerales que no tiene y las condiciones de compra que ofrezca Enami, como por ejemplo pagos oportunos, compra de minerales de baja ley que incentiven la explotación de ellos, y Poderes de Compra expeditos que faciliten las entregas de minerales por parte de los productores. El sector pequeño es resiliente, por ello siempre sale adelante frente a los obstáculos que se le presentan. Como productor privado, que depende de sí mismo, siempre busca crecer y desarrollarse y alcanzar un mejor estándar de vida.

¿Cuál es su visión acerca de cómo la industria minera puede seguir avanzando?, considerando probables incertezas, temas de permisología, relacionamiento comunitario, entre otras variables.

En términos generales mi apreciación es que la actividad es uno de los principales motores del crecimiento y desarrollo del país.

Por otra parte, la naturaleza geológica ha entregado al territorio yacimientos de todos los tamaños y explo-

Destacamos el aporte de propiedad minera que está haciendo la **gran y mediana minería al sector de pequeña escala,** traspasando pequeñas áreas de explotación”.



tables en todas las escalas productivas.

En ese sentido, destacamos el aporte de propiedad minera que está haciendo la gran y mediana minería al sector de pequeña escala, traspasando pequeñas áreas de explotación.

Pese a todas las trabas y los cuellos de botella que se han impuesto a la minería en su conjunto, como el royalty, nuevas y más exigentes normativas y excesivos tiempos en la tramitación de los proyectos, el país sigue

siendo atractivo para los inversionistas nacionales y extranjeros, por las condiciones geológicas que ofrece, que son únicas.

Además, por la estabilidad política y la institucionalidad minera que la ampara. Se agrega a los anterior, toda la infraestructura de puertos, servicios, carreteras, desarrolladas en estos últimos 30 años que facilitan la concreción de los proyectos. No podemos dejar fuera la alta calificación de sus trabajadores y trabajadoras. **mch**

Mina de Guayacán, en la comuna de Catemu.