

Vecino de Ocoa: “Jamás supimos que allí había una faena minera”

A raíz de emergencia química que dejó dos fallecidos y dos heridos con riesgo vital en Hijuelas. Se estudian acciones legales.

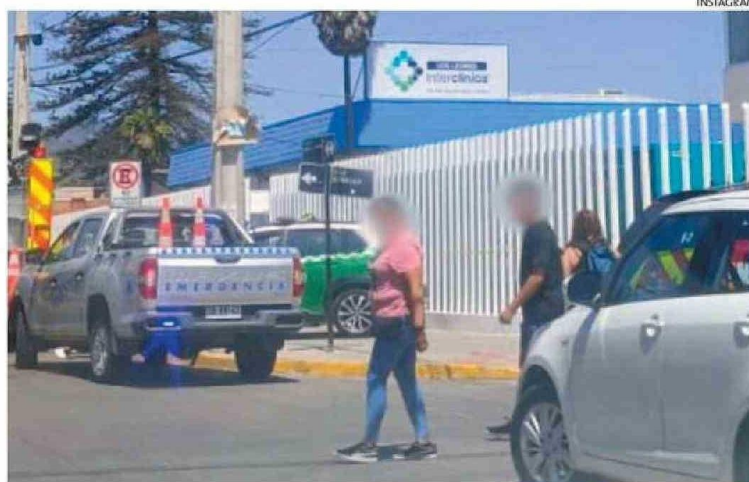
Guillermo Ávila
 La Estrella de Valparaíso

Son 30 los vecinos que viven de forma permanente en el sector de Ocoa que alberga casi 100 parcelas y crianceros de generaciones con derechos de cerro. Claudio Heine Salinas es gerente del Observatorio Ocoa, en la comuna de Hijuelas, donde ocurrió la tragedia por una emergencia química que le costó la vida a dos personas y dejó a otros dos heridos que hasta el mediodía de ayer, seguían en cuidados intensivos, con riesgo vital.

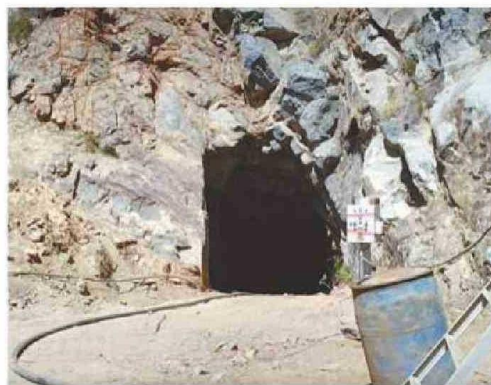
Heine cuenta a La Estrella que tipo 14.00 horas del miércoles pasado, un vecino lo alertó de una camioneta que había salido a gran velocidad. “Eran dos camionetas de la misma empresa. Incluso derraparon con peligro de volcamiento”. Y suma: “Yo llamé al Cesfam de acá: habían llegado fallecidos producto de una intoxicación que se les había informado a ellos, era de una faena agrícola. Por lo que se alertó una alarma de protocolo (...) la persona que iba manejando en forma irresponsable los insultó y tomó la camioneta con los fallecidos y llevó a una clínica privada”.

Luego, Heine dice que se dio la alarma por emanación de productos químicos. “Generó un protocolo diferente: la intoxicación en la faena minera es por monóxido de carbono. Diferente a lo agrícola. Se generó un protocolo distorsionado por la mala información que entregaron en forma malintencionada para encubrir el desastre que ellos tuvieron en una faena minera”.

Claudio Heine asegura:



HASTA LA CLÍNICA LOS LEONES LLEGARON LOS FALLECIDOS E INTOXICADOS EN LA MINA.



SE TRATARÍA DE UNA MINA IRREGULAR CONOCIDA COMO LA FE.

“Acá jamás supimos que había una faena minera, sino que un señor compró una parcela a la empresa Salmo S.A., con el propósito de acceder por este sector. Si el protocolo hubiese sido correspondiente, ellos llegan acá como empresa minera y nos habrían pedido derecho de paso, y habría sido en regla: esto se ha caracterizado por ser torcido, ilegal. Nunca se nos informó”.

Advierte que hace un mes, “habíamos alertado a Conaf porque estamos en un sector protegido con tres especies en extinción

(bosque de Bellotos, Palma Chilena y Guayacanes) que colinda con el Parque Nacional La Campana. Ellos ya han destrozado un mirador con sus maquinarias: tienen una prepotencia increíble”. De allí que estarían estudiando presentar una acción judicial, dice Heine.

En las últimas horas, trascendió en Canal 13 que otro vecino, Luis Carvajal, realizó una denuncia el pasado 8 de noviembre ante Conaf la Superintendencia de Medioambiente, por actividad minera ilegal. 📍

SERNAGEOMIN

“La empresa se encontraba realizando los trámites para poder operar, no tenía todo aprobado. Faltaba un permiso habilitante llamado Plan de Cierre y otro relativo al inicio de operaciones mineras. En términos técnicos lo que estaba realizando la empresa eran acciones preliminares, previas a la operación minera. Por ende, para efectos formales de la normativa minera aplicable a Sernageomin, la faena no estaba operativa”, indicaron desde el Servicio Nacional de Geología y Minería (Sernageomin). Sobre las fiscalizaciones que aplica el servicio, la entidad técnica destacó que estas pueden ser bajo tres condiciones: “que tengan sus permisos y operaciones al día (en caso de las formales, que son fiscalizaciones planificadas), de denuncia (en caso de formales o informales) o en caso de accidentes. También algún tribunal, autoridad o servicio nos puede solicitar fiscalización. Al ser una faena que no contaba con sus permisos de operación ni denuncia no había sido fiscalizada”.