

E ENTREVISTA. DIEGO IBÁÑEZ, diputado, sobre su labor como presidente provisorio del Frente Amplio:

"Generamos protocolos internos en contra de la corrupción"

Sebastián Mejías O.
 sebastian.mejias@mercuriovalpo.cl

Tras un proceso electoral interno con un alto porcentaje de participación, Diego Ibáñez, diputado por el Distrito 6 de la Región de Valparaíso y aún presidente provisorio del Frente Amplio (FA), habla en esta entrevista sobre los recientes logros, desafíos y el futuro del movimiento a nivel local, pensando también en las elecciones de octubre.

Lo primero para el legislador es que al convertirse en partido único, el Frente Amplio debería consolidar su presencia en la Región, apostando por una expansión en la ruralidad y otras comunas clave. Además, a su juicio, las críticas a las alcaldesas de Viña del Mar y Quilpué son injustas, por lo que lógica debería ser que ambas ganen su reelección.

Del gobernador regional, Rodrigo Mundaca, plantea que, en medio de las negociaciones, están haciendo todos los esfuerzos para que sea el candidato único del oficialismo.

- Si bien ganó una lista única la elección de la directiva del Frente Amplio, ¿qué estuvo en juego en la disputa del Comité Central, donde compitieron varias facciones?

- Lo que se jugó fue convertirnos en un partido que trascienda como alternativa de izquierda, más allá del gobierno, de cara a un nuevo ciclo político y cultural, más otros desafíos que enfrenta la sociedad. Hoy en nuestros órganos nadie tiene mayoría absoluta. Todos nos vamos a tener que necesitar para llegar a acuerdos, porque hu-

bo una elección que garantizó diversidad de diferentes orígenes y eso es símbolo de madurez y responsabilidad política. Al principio éramos doce movimientos, luego pasamos a ser cuatro partidos y hoy somos uno solo, convirtiéndonos en el partido más grande de la izquierda en Chile. Un logro de nuestra directiva, que hoy le da el paso a los compañeros que fueron electos.

RESPONSABILIDAD

- ¿Qué implica esta unidad del Frente Amplio a la hora de pensar la estructura del gobierno y los equilibrios con los demás partidos oficialistas?

- Implica una responsabilidad con el devenir de los procesos sociales en Chile. Hoy somos un partido eje del gobierno, hemos logrado una lista única para las municipales, dimos un salto triunfando en las primarias municipales, hemos sido claves en colaborar para aprobar reformas importantes. Creo que como Frente Amplio hemos dado prueba de responsabilidad, unidad y perspectivas de futuro. Ser un partido mucho más representativo colabora a tener orden en la coalición y hacer que la política hable de las cosas que de verdad importan.

- Como presidente provisional del Frente Amplio, ¿qué aprendizajes dejan en la nueva estructura, pensando en no repetir los errores del caso Convenios?

- Uno de los legados de nuestra directiva fue ordenar institucionalmente el Frente Amplio, entregamos cuentas claras y transparentes y generamos protocolos de procedimientos internos contra la corrupción. Hemos ele-

vado los estándares de rendición de cuentas de las autoridades orgánicas internas y eso ha colaborado en que la militancia confíe mucho más en este partido. Todo esto se seguirá profundizando en la nueva directiva que encabeza Constanza Martínez.

"Camila Nieto, que viene del cerro Las Cañas, tiene una mirada innovadora, distinta, para convertirse en la primera mujer alcaldesa en Valparaíso".

- Hace unas semanas hubo una polémica porque un diputado, en medio de la discusión de la ley de pesca, defendió una indicación para proteger los peces como seres sintientes. Se habló mucho de la agenda identitaria del Frente Amplio por eso. ¿Son un partido identitario?

- Ese evento fue particular de un diputado y no representa al resto de la coalición. Él emendó su error y nosotros estamos trabajando para construir desde la universalidad, desde una buena gestión, de la mano de ideas claras, cambio y transformación. Construir el siglo XXI exige que todas las identidades sean capaces de articularse para generar una visión de mundo compartida por la mayoría de ciudadanas y ciudadanos.

DESAFÍOS REGIONALES

- ¿Qué desafíos tiene el nuevo Frente Amplio en la Región de Valparaíso?

- En la región todavía tenemos muchos desafíos. Por ejemplo,

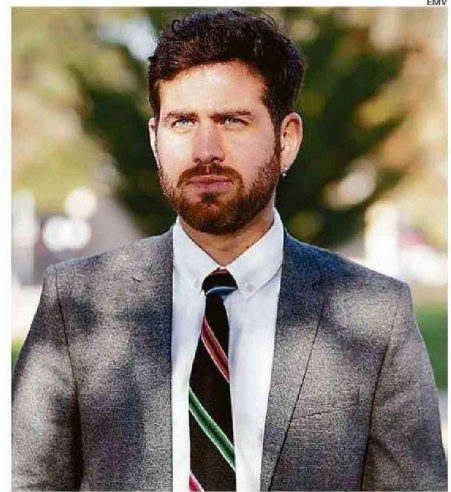
crecer en la ruralidad o poder lograr victorias importantes, como en la comuna de Valparaíso con Camila Nieto, que sin duda es la mejor carta en competencia. También queremos seguir colaborando con el trabajo que ha empujado Rodrigo Mundaca, cuya valoración es transversal, como lo ha señalado el alcalde de Zapallar o dirigentes DC, que ven en él una gestión abocada en las comunas más abandonadas por el Estado.

- La candidata del sharpismo en Valparaíso, Carla Meyer, señaló que todavía no se entiende la apuesta del Frente Amplio en la comuna y que no tienen una agenda nueva. ¿Habrá cambios respecto a lo que hay?

- Si gana Camila Nieto, va a haber un cambio profundo en la manera de relacionarse con los porteños. Habrá mayor transversalidad en el trabajo colectivo de todas las identidades políticas de la comuna de Valparaíso. Hay una gran deuda con el orden público, con el comercio ambulante, el patrimonio, la salud pública, y Camila, que viene del cerro Las Cañas, tiene una mirada innovadora, distinta, para convertirse en la primera mujer alcaldesa en Valparaíso.

- De Mundaca, ¿en qué están las negociaciones para que sea el candidato único del oficialismo y que el PS no compita?

- Haremos todos los esfuerzos para que el gobernador Mundaca sea el candidato único del progresismo, porque, como te dije, su valoración es transversal y ha logrado, con acciones concretas, avances en las comunas más postergadas de la región. Son argumentos inne-



DIEGO IBÁÑEZ APUJSTA POR EXPANDIR PRESENCIA DEL FA EN LA REGIÓN.

gables que, espero, sean valorados por la mesa nacional de partidos.

- Como comunas relevantes, imagino que es fundamental para el Frente Amplio mantener Viña del Mar y Quilpué. ¿Cree que será complejo después de las críticas por los incendios?

- Mire, yo vivo en Quilpué y los vecinos valoran mucho el nuevo Centro de la Neurodivergencia, el Centro Diurno del Adulto Mayor, la ordenanza del comercio ambulante o la creación de la Dirección de Seguridad Pública. Son cuestiones que han mejorado la calidad de vida de muchos quilpueninos y quilpueninas. O en Viña del Mar, la inversión en materia de salud primaria y seguridad ha destacado bastante. Creo que son injustas las críticas que hace un sector de la derecha contra las alcaldesas Ripamonti y Melipillán.

- Las responsabilidades que les adjudican en los incendios son injustas?

- Son injustas porque están evaluando la creación de cortafuegos, cuando la ley no le permite a los municipios entrar a terrenos privados. Por eso hemos empujado la ley de incendios.

Para que los municipios, Conaf y el Estado tengan las potestades para hacer efectivos planes de prevención, puedan ejecutar el desmalezado y crear cortafuegos que le den seguridad a la ciudadanía.

- Entonces, ¿confía en que ambas ganarán su respectiva reelección?

- Me parece que ambas municipalidades han sido evaluadas positivamente por la ciudadanía y creo que tendrán el respaldo en octubre para ser reelectas.

- Después de los cuestionamientos a su candidato en Limache, Sebastián Balbontín, por vínculos con ProCultura en el caso Convenios, ¿está en duda su participación en la papeleta?

- Ese es un asunto que resolverá la propia directiva. No me corresponde a mí anunciar juicios sobre aquello. Hoy las candidaturas que está empujando el Frente Amplio a nivel regional son en Catemu, Putaendo, Petorca, Quilpué, Viña del Mar. Estamos trabajando fuertemente para ganar en Valparaíso. Y en ello vamos a estar concentrados, dejando el pellejo en la calle y enfocados en lo importante, que son las propuestas. 