

"A pesar de los apernados por política, sacamos adelante la tarea"

A semanas de cumplir dos meses en el cargo, la alcaldesa Camila Nieto reflexiona sobre las dificultades que ha tenido que sortear. Examina la era de Jorge Sharp y la posible candidatura de su antecesor al Congreso Nacional.

Francisca Palma Schiller
 francisca.palma@estrellavapo.cl

El próximo 6 de febrero se cumplirán dos meses desde que la alcaldesa Camila Nieto (FA) hizo historia al asumir el desafío de convertirse en la primera alcaldesa electa de la ciudad de Valparaíso, una de las comunas más relevantes del país.

Ad portas de que se cumpla esta fecha, la jefa comunal analizó lo que ha sido su arribo a la alcaldía y las dificultades que ha tenido que sortear estas primeras semanas, tales como enfrentar al comercio ambulante y responder a la demanda de mayor seguridad.

-¿Quién es Camila Nieto?, ¿cuál es su historia?

- Estudié en el Liceo Juana Ross, desde kinder a cuarto medio, y antes de ello, estuve en el jardín Las Ardillitas, un jardín de mi cerro, Las Cañas, donde sigo viviendo y donde voy a seguir viviendo hasta cuando más se pueda por temas de eficiencia y seguridad, y también por esto de seguir viviendo en el espacio en el que siempre he estado. Por otro lado, estudié Derecho en la Universidad Católica de Valparaíso y toda mi vida la he hecho a propósito y en relación a la comuna.

-Hay una relación especial con su cerro, a propósito que le tocó sortear el incendio del año 2014.

- En el año 2014 yo estaba terminando la universidad y trabajando de garzona en un local del Barrio Puerto cuando comenzó el incendio. Es por eso que también buscamos, desde el ejercicio de la alcaldía, poder ser un aporte para que el proce-

so se concluya con dos demandas que aún faltan. Hay personas que aún esperan sus casas en El Vergel Alto, donde hemos logrado destrabar el pago de los subsidios de arriendo, porque la gestión del exalcalde Sharp no había hecho las rendiciones de plata al Mínuv, por tanto, no se habían pagado no solo estos arriendos, sino que varios otros, de personas que han vivido otros incendios. Y también acabamos de tener una reunión con el Servicio de Salud Valparaíso-San Antonio, buscando precisamente la reconstrucción del Cesfam Las Cañas.

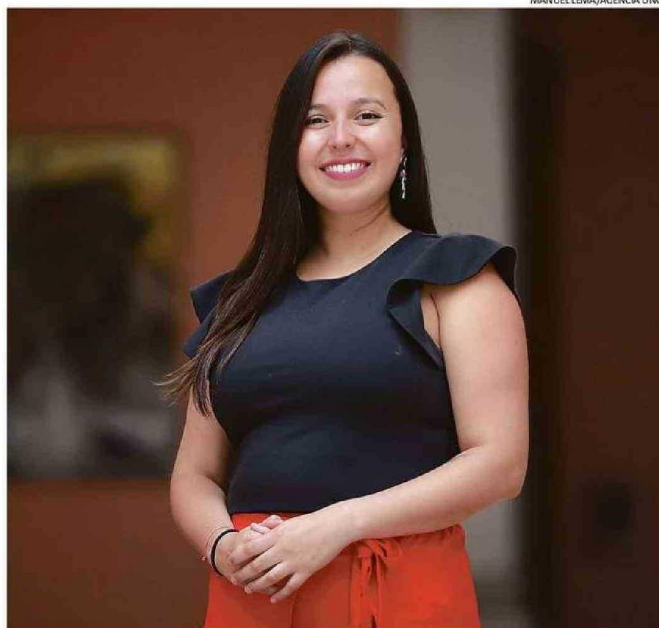
PRIMEROS MESES

-Si pudiésemos hacer una evaluación de estos primeros meses, ¿qué podría decirnos?, ¿con qué dificultades se ha encontrado?

- Tenemos dificultades desde el punto de vista administrativo, de desórdenes y de despreocupaciones. Yo creo que realmente acá existió una despreocupación en el último año de hacer que el municipio funcione para los porteños y porteñas, y hemos tenido que llegar al municipio buscando agilizar ciertos procesos, como el de los arriendos, por ejemplo. Ha sido un proceso de instalación que he sorteado de una mejor manera gracias a que escogí equipos basados en la calidad técnica y no en el coteo político, que fue una decisión que defendí hasta el final como alcaldesa.

-¿Y sobre los cambios y los despidos a propósito de su llegada?

- Nosotros tomamos la decisión de que, a diferencia de otras alcaldesas o alcaldes, no realizaríamos



Jefa comunal estudió en el Liceo Juana Ross de Edwards y posteriormente en la PUCV, sigue viviendo en el Cerro Las Cañas.



Acá existió una despreocupación en el último año de hacer que el municipio funcione para los porteños".

Camila Nieto,
 alcaldesa de Valparaíso

despidos masivos, porque también apostamos a la profesionalización del municipio. Sí esperamos, y lamentablemente no pasó, que puestos de confianza política del exalcalde pusieran a disposición su renuncia y hablamos de personas que hoy día están ganando más de 2 millo-

nes y medio de pesos. Eso no sucedió y nos parece que eso es tremendamente perjudicial para la ciudad (...) ahora bien, a pesar de que hay personas que decidieron apernarse en la municipalidad y que estaban acá por cargos políticos, hemos logrado sacar adelante la tarea.

-A propósito de la era Sharp, se anunció la semana pasada una auditoría a su administración. ¿Hay indicios de malos manejos?

- La auditoría es algo que sí o sí tenemos que hacer por razones de buen servicio (...) y porque nos permite proyectar de forma muy concreta la realidad que vamos asumir en el municipio, lo que vamos a poder hacer con lo que hay, entonces más allá de tener hoy día algún indicio, lo que estamos ha-

ciendo es por razón de buen servicio y por un compromiso también que tomamos con las personas, por tanto, cuando tengamos los resultados, vamos a exponerlos contundentemente.

COMERCIO AMBULANTE

-Sobre los puntos rojos que hoy posee la ciudad, tales como Mercado Cardonal, Barrio Puerto y Aníbal Pinto, ¿qué se pretende hacer con ellos considerando la problemática del comercio ambulante?, ¿hay planes con plazos?

- Nos hemos dado cuenta que el informe que viene de la gestión anterior es un informe que nos permite caracterizar quiénes hoy día son las personas que están trabajando en la calle, mas no es un catastro, por tanto,

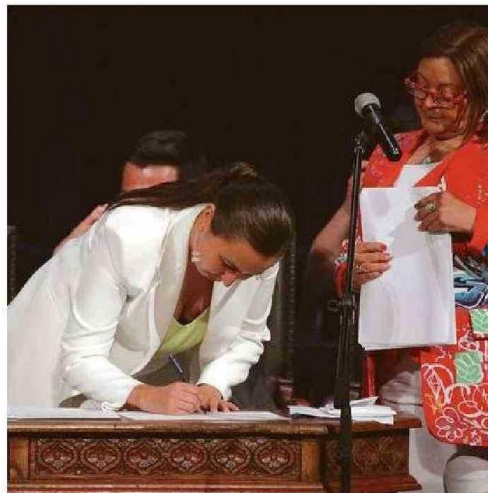
6

de febrero se cumplirán dos meses desde que la alcaldesa Nieto arribó al Edificio Consistorial de Valparaíso.

comenzamos con un proceso en la playa Las Torpederas y, por otro lado, comenzamos con un plan pilotaje en el sector del Congreso Nacional (...). Tenemos que entender que el comercio ambulante es una situación compleja, porque es una situación que responde también a una situación social de precariedad. Hoy día tenemos muchas mujeres que son madres solteras y que no tienen ninguna red de apoyo, como también tenemos personas mayores que tienen pensiones que no alcanzan para llegar a fin de mes y entre todo ese contexto además hay por su puesto, y no lo desconozco, situaciones delictuales que ocurren a propósito de este comercio ambulante o incluso dentro del mismo.

-¿Habrá acciones para enfrentar aquello?

- Para la dimensión social está el catastro, el poder entregar permisos de forma priorizada, poder zonificar en áreas que va a estar prohibido—el comercio ambulante—, en otros permitido y obviamente avanzar a que en los casos de mujeres o personas mayores que puedan entrar nuevamente a trabajar formalmente, el municipio sea un facilitador de procesos de capacitación y de reconversión y llevarlos a la formalización (...). Nuestro objetivo es dar una respuesta en dos se-



LA TAMBIÉN ABOGADA ASUMIÓ EL CARGO EL 6 DE DICIEMBRE.

manas a las personas del eje del Congreso.

-No es solo el comercio ambulante, están también las incivildades en estos puntos, como el consumo de drogas, falta de luminarias y rucos, por ejemplo. ¿Habrá acciones en esa línea?

- Por supuesto que sí. Las facultades que tienen que ver con lo relacionado al ornato, la iluminación y las personas en situación calle, las tiene el municipio, como lo es la función preventiva y social; Carabineros ve la función más coercitiva con colaboración por supuesto del municipio, y también ellos nos han colaborado en algunas situaciones que le hemos pedido acompañamiento y ayuda; esta semana hemos iniciado un proceso de sacar rucos, que también eso es bien importante.

-¿Y la limpieza?

- Nos hemos puesto metas para este 2025 que van desde comprar y tener muchas más hidrolavadoras que nos permitan limpiar todas las escaleras donde sabemos que la gente orina, por ejemplo, como también vamos a tener el desafío de cambiar los basureros que están desde plaza Victoria hasta la Aduana (...). También estamos llevando a cabo los procesos para materializar las luminarias y su recambio, donde estamos en un proceso investigativo interno para saber por qué se retrasó tanto ese proceso en la gestión anterior, existiendo 5 mil mi-

llones de pesos comprometidos por el Gobierno Regional.

-Ahondado en la política ¿qué le parecería que Jorge Sharp dispute un cupo en el Congreso Nacional y que fuera en una lista del Frente Amplio?

- Me parece que no deberíamos dar cupo, ni el Frente Amplio, ni el pacto que se vaya a hacer, a personas que no son capaces de construir en colectivo y eso aplica para todo aquel que le caiga el poncho.

- Finalmente, a modo de reflexión, ¿cómo está Valparaíso?

- Si nosotros no somos capaces de organizarnos y dejar nuestras diferencias de lado y centrarnos en el amor profundo que tenemos por nuestra ciudad, que nos unifique para sacar adelante la ciudad, estamos en un punto de inflexión y el escenario para mí es bien complejo. Por eso me he esforzado mucho por tener reuniones con el mundo vecinal, pero también con los gremios, las cámaras, las universidades y ya le he dicho al Presidente que necesitamos que el Presidente de la República tenga un compromiso con sacar adelante nuestra ciudad y eso se traduce, por ejemplo, en no abandonar los ascensores y que el Consejo de Monumentos Nacionales nos dé vistos buenos para sacar adelante proyectos que nos permitan recuperar el Barrio Puerto (...). La ciudad tiene de todo para brillar, pero necesitamos ponernos de acuerdo".

Forestal creen Escala

Comunidad afectada por incendio
 único acceso al barrio

Valentina Vilches Menares
 La Estrella de Valparaíso

El incendio ocurrido el sábado en la Escala Forestal Bajo, que destruyó siete viviendas, dejó a una persona lesionada por quemaduras internas, ha puesto de manifiesto no solo las vulnerabilidades de una extensa comunidad residente en un sector donde el único acceso es una extensa escala de 30 peldaños sino también la sospecha de los vecinos sobre un posible incendio provocado.

Maritza Cabrera, una de las afectadas y quien se alojó temporalmente en la casa de una vecina mientras su esposo Sergio lucha por su recuperación tras inhalar humo durante el intento de apagar el fuego, relató: "Hasta el momento está entubado, pero si le salí bien el examen de hoy (ayer), descartarían quemaduras internas".

Otros damnificados han encontrado refugio en casa de familiares cercanos, pero la incertidumbre persiste especialmente porque la víctimas de este desastre son 12 adultos y 2 niños de 3 y 4 años, quienes luchan por retomar su vida cotidiana.

Ante la emergencia, la Junta de Vecinos de Forestal Bajo ha tomado la iniciativa, organizando un grupo de WhatsApp para gestionar las ayudas. La colecta que han llevado a cabo ha sido exitosa, recibiendo colchones, remedios, camas, otros artículos esenciales. Además, están trabajando en conjunto con organizaciones locales como el Club Deportivo Forestal, que se ha sumado al esfuerzo con actividades de apoyo a las familias afectadas.

La falta de soluciones para la limpieza de escombros