

# Las consecuencias de los vientos de la noche del jueves superan incluso las del 27-F en la capital

## Hasta 100 horas sin luz y miles de clientes sin agua: corte de servicios impacta a la RM

Según Enel, la reposición del suministro eléctrico podría extenderse, al menos, hasta el lunes debido a que aún quedan más de 300 postes caídos en 33 comunas. Esto genera alertas porque, además, se prevé la llegada de un nuevo sistema frontal mañana.

JUAN PABLO GUZMÁN

“Efectivamente fueron muchos más clientes afectados que los del terremoto”. Con esas palabras, Miguel Muñoz, director en la RM del Servicio Nacional de Prevención y Respuesta ante Desastres (Senapred), dio cuenta ayer del gran impacto que tuvo en la zona central el sistema frontal que desde la noche del jueves mantiene aún miles de hogares sin electricidad.

Yes que producto de las fuertes ráfagas de viento —que con 124 km/hora registró un récord para la región—, cientos de postes de luz y árboles cayeron sobre el tendido eléctrico provocando la interrupción en el suministro eléctrico en gran parte de la ciudad que, al cierre de esta edición, tenía todavía a casi 460 mil hogares sin servicio.

La comuna más afectada era Pudahuel, con 44.379 clientes afectados, seguida por Colina (39.892), Quilicura (38.167) y Maipú (33.852), según las cifras entregadas al final de la tarde.

El gerente general de Enel,

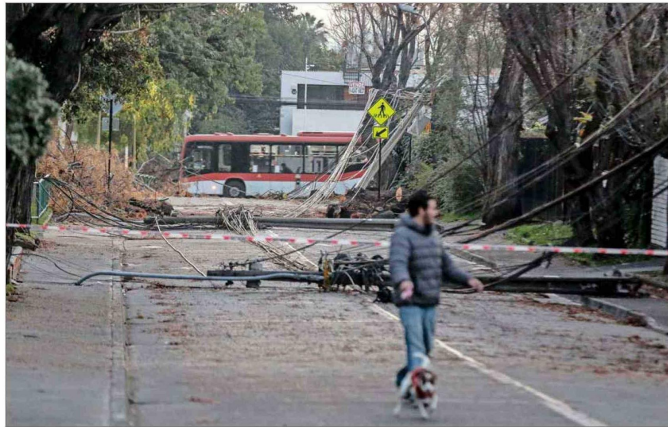
### SEMÁFOROS

Hasta las 18:00 de ayer, alrededor de 700 semáforos, principalmente en el sector oriente, presentaban “algún grado de intermitencia” según el MTT

Víctor Tavera, se comprometió a que ayer estuvieran entre 150 y 180 mil hogares con servicio repuesto, pero advirtió que los trabajos se extenderán al menos hasta el lunes, lo que haría que algunos clientes tengan que estar casi 100 horas sin luz. “Nosotros tuvimos un peak de clientes sin suministro la madrugada del jueves hacia el viernes que fue del orden de 780 mil clientes (...). Sobre cuál es la estrategia que hemos seguido para la reposición del suministro, lo primero y más importante son los que llamamos centros críticos, estamos hablando de hospitales y por supuesto electrodependientes”, aseguró.

La empresa, que ha sido fuertemente criticada por la emergencia, realizó además un sobrevuelo por la capital para inspeccionar la situación, el cual arrojó que ayer aún quedaban más de 300 postes caídos en las 33 comunas que prestan servicio.

Ante ello, han desplegado 250 cuadrillas y solicitaron apoyo de personal de Colombia, Brasil y Argentina, el cual



DAÑOS.—Más de 300 postes eléctricos de Enel se mantenían caídos ayer según la empresa.

### Entre 10 y 30 mm de agua caerán este lunes en Santiago

La llegada de un nuevo sistema frontal pronostica la Dirección Meteorológica para este lunes a la capital, el cual podría provocar precipitaciones de entre 10 a 30 mm durante mañana en la tarde, aunque serían menos intensas que las registradas el viernes.

“Se espera que esta banda frontal tenga montos levemente inferiores a los que ocurrieron durante los últimos días, montos que están catalogados dentro de lo normal”, indicó el meteorólogo de la DMC Cristóbal Torres.

Además, explicó que “todavía se está evaluando para emitir una categoría solo de aviso y no así de alerta, como ocurrió con el pasado sistema frontal”.

Sobre los vientos, aseguró que las mayores ráfagas no se deberían producir en la Región Metropolitana, por lo cual la alerta es para Biobío, Ñuble, Maule y con una posible extensión a O’Higgins, principalmente en los sectores costeros.

Mientras, el director regional en la RM de Senapred, Miguel Muñoz, advirtió que el nuevo sistema frontal “viene a agudizar el problema que tienen las personas que habitan la región, porque algunos van a estar sin luz todavía en ese momento”.

en la noche que se cortó la luz, lejos lo más complicado ha sido el tema de la calefacción, en mi casa usamos estufa con parafina, pero que se enciende con electricidad, por lo que no hemos podido prenderla y hemos pasado mucho frío. Solo nos queda abrigarnos bien”, cuenta Francisca León (24 años), quien reside en Las Condes.

Agrega que otros problemas que han sufrido por el corte tienen que ver con la falta de agua caliente y tener que recurrir a pedir comida fuera del hogar, especialmente en la noche, ya que dice que “se hace sumamente complicado poder cocinar sin luz”.

estándares de respuesta tampoco han sido los esperados”, sostuvo ayer el ministro de Energía, Diego Pardow (FA).

En una línea similar, la superintendente de Electricidad y Combustibles, Marta Cabezas, agregó que no descartan evaluar sanciones a las empresas dado que “no es aceptable que la ciudadanía no tenga certezas acerca de cuándo se les restituirá el suministro eléctrico y por otra parte, las autoridades requieren de información precisa”, para poder tomar decisiones durante la emergencia.

### Suministro de agua con problemas

Debido a los cortes de luz, Aguas Andinas informó que se debió suspender el suministro de agua potable en 43 mil hogares de la capital por “la prolongada extensión de la interrupción de energía eléctrica que se registra en distintos puntos de la ciudad”.

Entre los “sectores acotados”, aseguró la empresa, que estaban afectados ayer por esta doble interrupción se encontraban zonas de las comunas de Vitacura, Peñalolén, La Florida, Lampa y Quilicura.

También en Maipú, cuyo servicio es administrado por la compañía municipal Smapa, se suspendió el suministro en una importante cantidad de viviendas, la cual no fue transparente, debido a que parte importante de la comuna se encontraba aún sin servicio eléctrico.

## La interrupción eléctrica en la capital

Actualizada a las 20:00



llegará hoy al país (ver relacionado).

En el caso de las zonas en las que opera CGE, hasta la tarde ayer había 61.641 clientes sin luz. El mayor impacto de la emergencia era en Padre Hur-

tado (21.341), San Bernardo (6.804) y Peñaflo (4.966).

“La cantidad de fallas que se han producido en este sistema frontal es muy amplia y con un alto nivel de destrucción, lo que tiene muy exigidos a los

equipos en terreno”, aseguró su subdirector de Operaciones, Francisco Jaramillo.

Son cifras que han afectado directamente en la cotidianidad de las personas que viven en la capital. “Desde el jueves

“Nos vemos en la obligación de regular algo que es de sentido común: que las personas tengan claridad de cuándo volverán a tener luz”.

DIEGO PARDOW  
 MINISTRO DE ENERGÍA

### Falta de claridad

Entre las denuncias más repetidas por los afectados está la falta de claridad en los plazos que entregan las empresas sobre la hora estimada de reposición, disponible en su página web, que en muchos casos no se ha cumplido, causando incertidumbre.

Frente a ello, diversas autoridades apuntaron contra la labor que han realizado las compañías. “Nos vemos en la obligación de regular algo que es de sentido común: que las personas tengan claridad de cuándo volverán a tener luz eléctrica. Nosotros hubiéramos esperado que esto se hubiera hecho desde ayer, por eso, ahora tendrán que hacerlo de manera obligatoria. Obviamente, los