

DATOS DE LA ENCUESTA FUTURO DEL TRABAJO 2023:

Empresas estiman que el 51% de sus labores estarán automatizadas en 2028

En la actualidad el porcentaje llega al 42%, según el sondeo llevado a cabo por el Consejo Talento Futuro y en el cual participaron 74 firmas chilenas. Tecnologías como inteligencia artificial, encriptación y ciberseguridad, plataformas digitales y big data ya forman parte de las funciones cotidianas o serán adoptadas por más del 90% de las compañías antes de que acabe esta década. c. GONZÁLEZ

La irrupción de tecnologías como la inteligencia artificial (IA), la encriptación, la realidad virtual y la robótica, entre muchas otras, ya son herramientas disponibles en las empresas chilenas y cuya presencia solo irá en aumento en el corto y mediano plazo, según lo revela la Encuesta Futuro del Trabajo 2023.

Por ejemplo, si actualmente el 42% de las tareas que realiza una empresa ya están automatizadas, en cinco años ese porcentaje llegará al 51%. El 93% de las empresas chilenas estima que estas nuevas tecnologías estarán incorporadas en su funcionamiento antes de que acabe esta década.



“Conocer esta realidad es clave porque necesitamos proyectar el tipo de talento que Chile necesita”.

PAULA VALENZUELA,
 directora de Generation Chile

“Conocer esta realidad es clave porque necesitamos proyectar el tipo de talento que Chile necesita y necesitará según su matriz económica”, comenta Paula Valenzuela, directora de la ONG Generation Chile, de la Bolsa de Santiago y de Epsa.

La encuesta, en la que participaron directivos de 74 firmas nacionales, fue realizada por el Consejo Talento Futuro, una iniciativa de Generation Chile en alianza con Innovación de “El Mercurio”, y que reúne a una treintena de tomadores de decisiones del mundo público, privado y académico.



“Esto está pasando gradualmente, pero de manera rápida y consistente”.

DAVID BRAVO,
 director del Centro de Encuestas y Estudios Longitudinales UC

“No esperamos que de un día para otro estaremos en un escenario distinto; esto está pasando gradualmente, pero de manera rápida y consistente”, plantea David Bravo, director del Centro de Encuestas y Estudios Longitudinales UC, entidad que aplicó la encuesta a nivel local.

“Es importante ver lo que va pasando en empresas grandes, que son las que van adaptando primero los cambios”, agrega.

La IA (93,3%), la encriptación y ciberseguridad (93,3%), las plataformas digitales y apps (93,2%), el cloud computing (93,2%) y el análisis de big data (91,9%), encabezan las menciones de aquellas tecnologías que las empresas consideran “probable” o “muy probable” adoptar en los próximos cinco años (ver infografía).

El procesamiento de datos (60%), la toma de decisiones (40%) y la identificación y evaluación de información relevante (52%), por ejemplo, son algunas de los principales usos que se dará a las nuevas tecnologías a nivel laboral.

“Uno de los grandes desafíos para las personas es aprovechar plena-

mente el potencial de la IA generativa, que incluye la implementación de programas de aprendizaje permanente para mitigar la pérdida de empleos y mejorar la productividad”, comenta Arturo Le Blanc, CEO de Transelec y miembro del consejo. “Desde el punto de vista del Estado, estimo que es clave que éste trabaje en una agenda que permanezca en el tiempo y que permita preparar a futuros y actuales trabajadores para la automatización. Y las empresas deben hacer lo mismo: ser agentes de cambio”.

Para la implementación de la encuesta, realizada a fines de 2023 y los primeros meses de 2024, se consideró las preguntas incluidas en el Informe sobre el Futuro del Empleo, del Foro Económico Mundial (WEF), que ha sido aplicado a cerca de 800 empresas a nivel global, con el fin de conocer cuál ha sido la adopción de nuevas tecnologías en el ámbito empresarial y cómo esto repercutirá en el empleo.

DIFERENCIAS

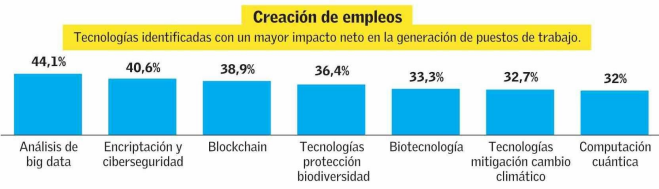
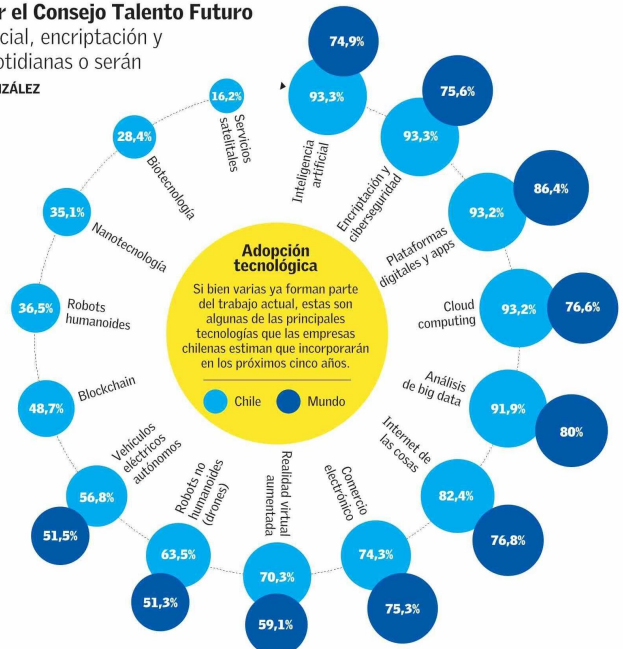
Al comparar ambas encuestas se puede observar que, en general, las empresas chilenas apuntan a adoptar tecnologías específicas en mayor proporción que las del resto de los países que participaron en el informe WEF.

Así, mientras el 93% de las compañías chilenas considera “probable” o “muy probable” implementar la adopción de la IA en un lapso de cinco años, lo mismo estima el 75% de las empresas a nivel global.

En cambio, si se considera el efecto de estas tecnologías como generadoras de empleo, en promedio las empresas chilenas visualizan un impacto neto inferior al identificado por el resto de los países del informe WEF.

Por ejemplo: un 7% más de empresas consideran que la IA tendrá un efecto neto de generación de empleo respecto de las empresas que indican que será desplazadora de empleos. En el Informe WEF dicha proporción fue superior a 26%.

Aún así, a nivel local las empresas encuestadas esperan que la mayor parte de las tecnologías tengan un impacto positivo sobre el empleo en los próximos 5 años. El análisis de big data (44,1%), la encriptación y ciberseguridad (40,6%), el blockchain (38,9%) y tecnologías de protección



Fuente: Encuesta Futuro del Trabajo 2023 / Consejo Talento Futuro

de la biodiversidad (36,4%) son las que se espera más impulsen el crecimiento neto del empleo.

En cambio, en igual periodo, los robots (humanoides y no humanoides) y el procesamiento de texto, voz e imágenes son las tecnologías con un efecto neto negativo sobre el empleo.

“Hay una serie de competencias que se visualiza estarán en alza, pero también alerta sobre la escasez de especialistas en estas áreas”, advierte Bravo.

De hecho, la encuesta muestra que esta nueva realidad irá de la mano con el surgimiento de nuevos empleos y, al mismo tiempo, con la pérdida o necesidad de redefinir otros.

En el primer grupo, es posible encontrar especialistas en IA y machine learning, analistas en Inteligencia de Negocios y especialistas en big data y análisis de datos, por ejemplo. En cambio, en el segundo grupo estarán administrativos y secretarías ejecutivas, empleados de contabilidad y vendedores, por citar algunos.

Toda esta información, puntualiza Valenzuela, será utilizada en los próximos meses por el consejo —así como a través de una serie de conversatorios que transmitirá Emol TV— para “pensar en las estrategias más innovadoras que nos permitan tener los talentos que Chile necesita. Y eso se debe hacer de forma colaborativa”.

