

ALERTA EN CHINA POR METAPNEUMOVIRUS HUMANO

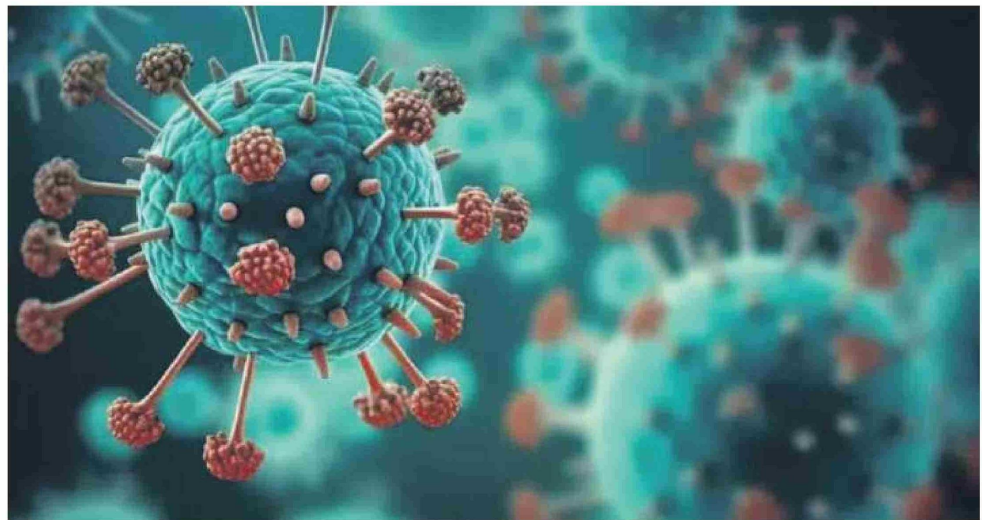
Aumentan los casos de Metapneumovirus: Conoce los síntomas y prevención

Un informe de la Comisión Nacional de Salud de China, publicado el 2 de enero del presente año, reportó un aumento de enfermedades respiratorias, como la gripe estacional, el VRS y el hMPV en la población.

FERNANDA BAEZA
 La Serena

Un informe de la Comisión Nacional de Salud de China, publicado el 2 de enero del presente año, reportó un aumento de enfermedades respiratorias, como la gripe estacional, el VRS y el hMPV en la población.

El Metapneumovirus (hMPV), que forma parte de la familia Pneumoviridae junto al virus respiratorio sincial (VRS), es uno de los principales causantes de los cuadros de bronquiolitis. Este agente puede provocar infeccio-



EL DÍA

El Metapneumovirus (hMPV), que forma parte de la familia Pneumoviridae junto al virus respiratorio sincial (VRS), es uno de los principales causantes de los cuadros de bronquiolitis.

nes respiratorias que afectan tanto las vías superiores como inferiores, siendo especialmente perjudicial para niños, adultos mayores y personas con

sistemas inmunológicos debilitados. El hMPV fue descubierto en 2001 en los Países Bajos.

¿CUÁLES SON LOS SÍNTOMAS Y CÓMO SE CONTRAE?

La Asociación Americana del Pulmón (ALA) señaló que el hMPV se propaga principalmente a través de las secreciones emitidas al toser o estornudar, y por el contacto con superficies contaminadas. Rara vez, la enfermedad puede progresar a formas más graves, como bronquiolitis, neumonía o el agravamiento del asma.

Los síntomas incluyen, Tos, Fiebre, Congestión nasal Bronquitis y Neumonía

Jaime Tapia, médico infectólogo del Hospital de Coquimbo, señaló: "Es un virus que provoca resfríos; la mayoría de la gente hemos tenido cuadros virales, como congestión nasal, dolor de garganta, y en general no provoca cuadros graves como los que ocurrían con la gripe o incluso el COVID-19".

El metapneumovirus afecta principalmente a niños y es estacional, por lo que se relaciona especialmente con el invierno y las infecciones respiratorias.

Recordemos que el hMPV es un virus conocido desde 2001, y la mayoría de la población ya lo ha enfrentado, aunque en su mayoría

de forma asintomática. En cambio, el COVID-19 era un virus completamente nuevo y desconocido, por lo que la información que se manejaba al principio era más limitada.

"Probablemente ahora veamos más casos de metapneumovirus, y esto se debe a que anteriormente no realizábamos el diagnóstico de estas enfermedades. Lo que nos dejó la pandemia es que facilitó el trabajo con los laboratorios de biología molecular con los que contamos ahora en la mayoría de los países", agregó Tapia.

Además, las tasas de infección en China se encuentran dentro de los niveles esperados para este invierno, por lo que, aunque haya un incremento respecto a los contagios de los meses anteriores, no existen razones para suponer una mayor gravedad.

Sin embargo, el profesional llama a la calma. El metapneumovirus está presente en nuestro país y es parte de los virus que detectamos durante todo el año, con especial énfasis en la temporada invernal. Actualmente, estamos viendo cifras muy bajas en comparación con lo habitual durante esta época, según la vigilancia realizada por el Instituto de Salud Pública.

Las medidas de prevención son las más habituales para los virus respiratorios: uso de mascarillas si hay síntomas, lavado de manos, ventilación y cubrirse la boca y nariz al estornudar.