

Título: **Avión ambulancia sufrió accidente en Calama: “Tuvimos que evacuar con mucha precaución a la paciente”**

Alrededor de una hora antes otra avioneta tuvo un incidente en Colina

# Avión ambulancia sufrió accidente en Calama: “Tuvimos que evacuar con mucha precaución a la paciente”

El primero se debió a que el tren de aterrizaje no estaba abajo. En el caso del segundo, la rueda delantera cedió.

ISABEL LAMOLIATTE

**D**os accidentes, con apenas una hora y siete minutos de diferencia, afectaron a dos aeronaves en Chile. El primero ocurrió a las 16 horas de ayer, cuando un avión Piper, modelo PA-31T, tuvo un incidente al momento de aterrizar en el Aeródromo Peldehue, en Colina.

“Decimos que fue un incidente porque no hubo ningún lesionado. Cuando alguien resulta herido hablamos de accidente”, explica el piloto Fernando Abasolo, propietario de la Escuela de Vuelo Thorr Aviation.

Abasolo tiene un hangar en el Aeródromo de Peldehue. Desde el acceso a ese lugar conversaba con un compañero cuando observó el “incidente”.

“Justo yo estaba mirando. Parecía un aterrizaje normal, el avión estaba en la pista correcta, pero se escuchó un ruido extraño. Fue cuando las hélices golpearon el suelo. Eso ocurrió porque el avión aterrizó sin su tren de aterrizaje”, relata.

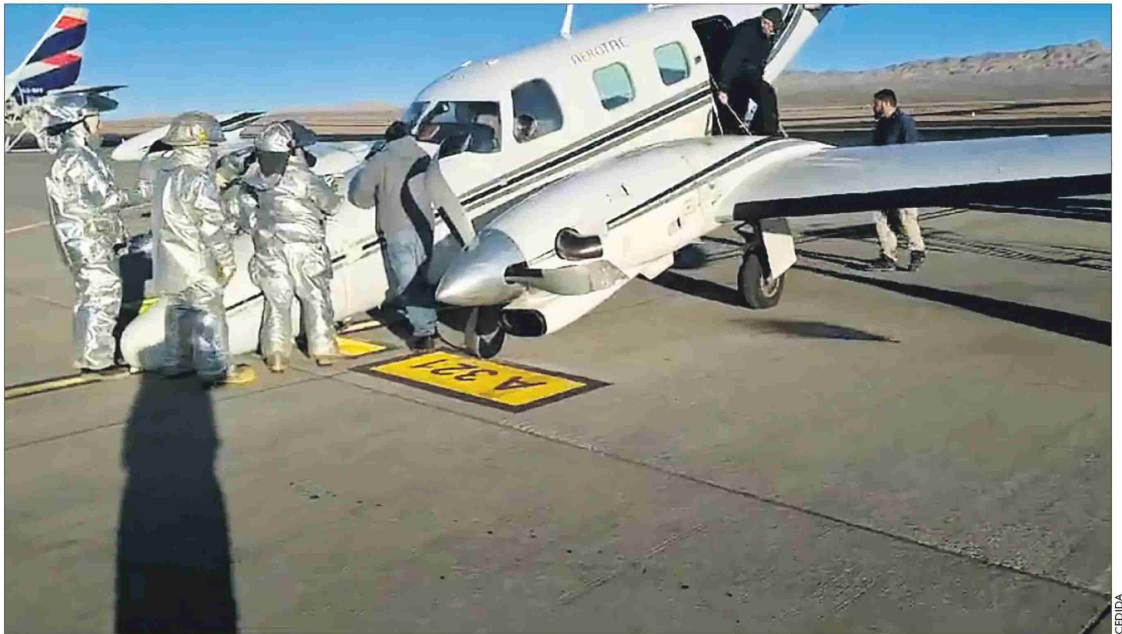
## ¿Cómo es eso?

“Yo no podría decir si fue por una falla o por un olvido. Puede pasar que a un piloto se le olvide bajar el tren de aterrizaje. Eso es materia de una investigación que está realizando la DGAC (Dirección General de Aeronáutica Civil)”.

## ¿Es normal que a un piloto se le olvide bajar el tren de aterrizaje?

“Hay aviones que tienen el tren de aterrizaje fijo. Siempre está abajo. Pero los que son más grandes, como de aerolínea o de dos motores, como el de este incidente, para que puedan volar más rápido, el tren sube y se guarda con una palanca que el piloto acciona. Ha pasado que algunos pilotos se han olvidado de bajarla después con la misma palanca. Claro que también existe una alarma que te avisa cuando estás cerca del suelo que no has bajado el tren. Aparte nosotros tenemos una lista de chequeos y una de las cosas que debemos revisar es que lo hayamos bajado”.

Lo bueno, agrega el piloto, es que los protocolos de emergencia funcionaron bien. En cosa de minutos,



El avión ambulancia quedó con la punta enterrada en la pista.



En Peldehue se activaron todos los protocolos de emergencia.

cuenta, llegó Carabineros, Bomberos, Seguridad Municipal de Colina y una ambulancia del Sapu a atender a los dos únicos tripulantes del avión.

“La pista estuvo cerrada alrededor de dos horas. De hecho, debemos cancelar un vuelo de instrucción que teníamos con un alumno. Pero ya sacaron el avión, que está bastante bien. Lógicamente, necesita una reparación, ya que las hélices se rom-

pieron al tocar el suelo. Van a tener que cambiarlas”.

## En El Loa

Mil quinientos catorce kilómetros al norte de Peldehue, ocurrió el segundo incidente. Lo protagonizó un avión ambulancia -Piper, modelo PA-31T-, de la empresa Aerotac, en el Aeródromo El Loa de Calama.

“La aeronave estaba estaciona-

da en la plataforma comercial en el proceso de encender los motores, para posteriormente avanzar hacia la pista. Lo concreto es que la rueda delantera cedió. Es decir, perdió su rigidez y eso hizo que la parte delantera de la nariz del avión se fue hacia el piso”, explica Marcelo Gómez, jefe del Aeródromo El Loa.

Gómez describe que el piloto y el copiloto transportaban a cinco pasajeros. Una de ellas era una señora que debía viajar de emergencia a una clínica de Santiago. “La aeronave quedó en una posición incorrecta. Actuamos con el personal de SSEI (Salvamento y Extinción de Incendios en Aeronaves) para poner peso en la punta. Había que tener cuidado con la bajada de la escalera. Tuvimos que evacuar con mucha precaución a la paciente que iba en una camilla, subirla nuevamente a la ambulancia que la trasladó hasta el Hospital de Calama. Yo ayudé a bajarla y ella se encontraba bien estabilizada”.

El director de Aeródromo asegura que es primera vez que ve un accidente de esta naturaleza. “No sabemos si es una falla humana o mecánica. Eso lo van a determinar los peritos de la DGAC”.