

En su mayoría son gratuitos:

# ¿De vacaciones? Recorrido por museos con riqueza científica a lo largo de Chile

No todo está en Santiago. De Arica a Puerto Williams, distintos recintos acogen tesoros que vale la pena visitar. Acá proponemos un recorrido por distintas regiones donde se pueden ver desde las momias más antiguas del mundo, un dinosaurio único o una canoa de seis metros hecha de tronco de laurel.

ALEXIS IBARRA O.

**Museo Arqueológico San Miguel de Azapa (Arica)**  
 Este museo alberga una colección cuyo protagonista es la cultura Chinchorro. Sus momias son las más antiguas del mundo, incluso más que las egipcias, con una datación estimada en el 5050 a.C.

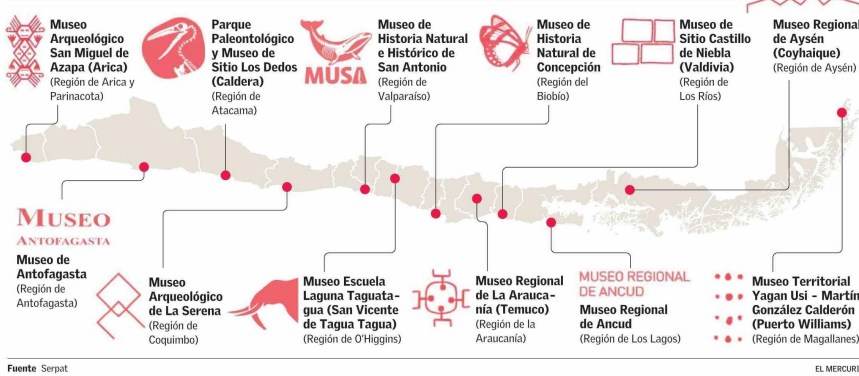
La U. de Tarapacá administra dos museos. El más grande, el de San Miguel de Azapa, y el Museo de Sitio Colón 10, ubicado a los pies del Morro de Arica. "Nuestros museos muestran la colección mejor conservada de la prehistoria del norte de Chile y de la región andina vecina. Destaca la cultura Chinchorro, patrimonio de la humanidad, que es exhibida en un museo de sitio ubicado en el centro de Arica y una sala especialmente dedicada a esta cultura en nuestro museo de Azapa", explica el director del museo de Azapa, Héctor González. Su entrada es de \$2 mil adultos y \$1.000 niños.

**Museo de Antofagasta**  
 Una balsa de cuero de lobo marino se puede ver en este museo cuya muestra permanente se emplaza en el remodelado edificio de la aduana. "En el primer piso se da a conocer el medio ambiente costero, la presencia temprana de cazadores, recolectores y pescadores del litoral, el intercambio entre pueblos andinos y costeros; además el encuentro, entre los camanchacas (habitantes de la costa) y europeos", dice Héctor Ardiles, director subrogante del museo. En el segundo piso, en tanto, se da un paseo por la historia del territorio. Gratis.

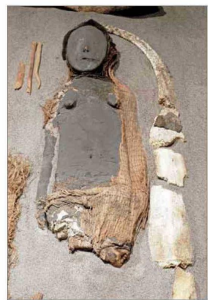
**Parque Paleontológico y Museo de Sitio Los Dedos (Caldera)**  
 Aquí afloran vestigios petrificados de alrededor de ocho millones de años de antigüedad, tales como restos de peces, focas, ballenas, perezosos marinos e incluso de gaviales (especie de cocodrilo marino). En sus senderos es común encontrar dientes de tiburón, incluidos los del descomunal Megalodon; restos fosilizados de pingüinos extintos y de otras aves, entre ellas, la de *Pelagornis chilensis*, una gigantesca especie voladora, de las de mayor tamaño que han existido en la historia del planeta.

"El imperdible del parque es recorrer el desierto de Atacama, rodeado de miles de huesos fósiles de vertebrados marinos prehistóricos. Un museo de sitio, un espacio abierto donde es posible ver fósiles reales *in situ*, siempre guiados de manera gratuita por científicos y especialistas de la corporación regional Ciahn Atacama", dice Pablo Quilodrán, director ejecutivo de la corporación. Gratis.

**Museo Arqueológico de La Serena**  
 En la Sala Francisco Cornelio, se encuentra la réplica de una balsa hecha con cuero inflado de lobo marino asociada al pueblo Changó. Fue realizada por Roberto Álvarez, una de las últimas personas conocedoras de la técnica ancestral de fabricación. También se pueden apreciar reproducciones antropológicas hechas a partir de restos óseos de



En el Parque Paleontológico Los Dedos, los visitantes pueden recorrer los senderos y encontrar evidencia fósil de los animales que ahí vivieron.



En el Museo San Miguel de Azapa se pueden ver las momias Chinchorro, las más antiguas del mundo.



Figura antropomorfa de la cultura Pitrén que se puede ver en el Museo de Historia Natural de Concepción.

dos personas que fueron encontradas en sitios arqueológicos. "Fueron realizadas por la escultora y antropóloga francesa, Elisabeth Daynés, quien realizó un extraordinario trabajo en la reconstrucción de esta pareja de diaguitas que habitaron la Región de Coquimbo durante el período agroalfarero tardío", dice Ángel Durán, director del Museo Arqueológico de La Serena. Gratis.

**Museo de Historia Natural e Histórico de San Antonio**  
 En su área paleontológica destacan los restos fósiles del Elasmosaurio de Algarrobo, del Cretácico superior con 70 millones de años. También dos cráneos de ballenas primitivas que son especies no estudiadas aún y que provienen de Rapel y Quebrada El Triaca. Acá también se puede ver una colección de animales embalsamados que fueron requisados

porque eran fruto del tráfico ilegal de especies, entre ellos cocodrilos, monos, caimanes y boas. "Algunas de las piezas más interesantes son el esqueleto de una ballena azul joven de 18 metros de largo, cráneos de varias especies de delfines, cráneos del cachalote y la tortuga laúd, tortuga marina más grande del mundo", dice José Luis Brito, exdirector del museo. Gratis.

**Museo Escuela Laguna Taguatagua (San Vicente de Tagua Tagua)**  
 El gonfoterio o mastodonte sudamericano se roba la película en el Museo Escuela Laguna Taguatagua (MELT). Durante la visita se podrán observar esculturas a tamaño real, réplicas a escala y fósiles originales descubiertos recientemente en el sitio arqueológico Tagua Tagua 3. "El museo entrega valiosa información sobre la historia mile-

naria, natural y antropológica, de la antigua Laguna Taguatagua, un extraordinario humedal que se ubicaba en el corazón de Chile central y que fue desecado con fines agrícolas a mediados del siglo XIX", explica Gustavo Allaga, encargado del MELT. Gratis.

**Museo de Historia Natural de Concepción**  
 El museo alberga una colección ornitológica de aves exóticas de 48 ejemplares que corresponden a 30 especies. "Entre ellas destaca el *Strigops habroptilus* (el kapapo), un ave no voladora, buena trepando y endémica de Nueva Zelanda", dice Eduardo Becker, director del museo.

El museo también reúne piezas que dan cuenta de los primeros habitantes de la zona. Por ejemplo, un contenedor cerámico rescatado en la desembocadura del río Lebu. "La pieza presenta patrones geométricos característicos del Complejo Cultural El Vergel (900-1600 d.C.), grupo humano que habitó preferentemente al sur del río Biobío y que se caracterizó por la innovación de los diseños utilizados en sus cerámicas, sus patrones funerarios y por la domesticación de animales y plantas", explica Becker.

Otras piezas son un objeto de cerámica antropomorfa atribuido al Complejo Cultural Pitrén (400-1200 d.C.), grupo humano que habitó entre los ríos Biobío y Bueno, o la punta de proyectil "talcahuauense", objeto que entrega valiosas pistas sobre la tecnología y estrategias de las poblaciones que practicaban la caza y recolección marítima en la desembocadura del río Biobío hace 4.500 años. Gratis.

**Museo Regional de La Araucanía (Temuco)**  
 Conserva cerca de 3.500 objetos agrupados en colecciones etnográficas, arqueológicas, pictóricas e históricas, entre los cuales se destaca la cerámica arqueológica denominada Pitrén (300 d.C. - 1200 d.C.) con sus motivos antropomorfos y zoomorfos. "El mundo mapuche se encuentra representado por objetos etnográficos en cuero, fibra vegetal, cerámica y madera que dan cuenta del territorio histórico mapuche, el wallmapu, y sus distintos estilos de vida", dice Miguel Chapanoff, su director.

Entre los objetos destaca la canoa monóxila o wampo, embarcación de 6 metros de eslora elaborada en un tronco de laurel ahuecado encontrada en el lago cordillero Colico y que tiene una antigüedad de 450 años.

También los ornamentos femeninos de plata, los aperos de montar pehuenche, la colección de traríes o fajas femeninas elaboradas con textiles finamente urdidos en telar. Gratis.

**Museo de Sitio Castillo de Niebla (Valdivia)**  
 "Nuestro principal y más valioso objeto de colección es el propio Monumento Histórico Nacional Castillo de Niebla. Construido a partir del siglo XVII, el que es un testimonio de la importancia estratégica que tuvo el sur de América en las rutas comerciales, geopolíticas e interoceánicas de la época colonial", dice Gonzalo Aravena, su director.

El museo cuenta con una sala de exhibición permanente denominada Casa del Castellano, que ofrece una introducción al contexto histórico, militar y cotidiano de la fortificación, junto con una selección de piezas arqueológicas halladas tanto en excavaciones en el sitio como en el estuario del río Valdivia. Gratis.

**Museo Regional de Ancud**  
 El Museo Regional de Ancud, único museo estatal de la Región de Los Lagos, resguarda y exhibe una colección de embarcaciones representativas del territorio, entre las que destacan dos

## Un día especial

El viernes 17 de enero se celebra "Museos en verano", una iniciativa del Servicio Nacional del Patrimonio (Serpat) en la cual museos de todo el país abren sus puertas de manera gratuita para que puedan ser disfrutados por la comunidad como destinos atractivos durante las vacaciones. Las actividades disponibles se podrán consultar en [www.museosenverano.cl](http://www.museosenverano.cl)

chalupas: una de madera y otra de plástico reutilizado y que se construyó a partir de dos boyas varadas en la costa.

"La chalupa es una embarcación de dos proas, utilizada ampliamente en los archipiélagos de Chiloé y las Guaitecas. En Quinchao fue usada masivamente para transporte, pesca y recolección, destacando también su uso, hasta la actualidad, en la regata del Nazareno de Caguach", cuenta Marijke van Meurs, su directora. Gratis.

**Museo Regional de Aysén (Coyhaique)**  
 Este museo posee una colección de más de 20.000 objetos: desde fósiles de 145 millones de años hasta plantas actuales que han dado pie a la creación del primer herbario regional con más de 1.600 plantas.

"Entre las piezas exhibidas destacan los restos del *Chilesaurus diegouarezi*, un dinosaurio descuberto al sur del lago General Carrera, del período jurásico, que por sus inusuales características se ha convertido en un interesante enigma para la ciencia", dice Gustavo Saldivia, su director.

Otra colección de gran interés es la arqueológica. En ella el museo conserva los cuerpos de diez individuos que datan de hace 10.250 años, del sitio arqueológico Baño Nuevo. Otras de las piezas que se pueden ver en exhibición son un par de aros datados en 700 años atrás, provenientes de minas de Bolivia, con características morfológicas del pueblo Diaguita y que se encontraron en un sitio arqueológico en las cercanías de Coyhaique, específicamente Nirehuao. Gratis.

**Museo Territorial Yagan Usi - Martín González Calderón (Puerto Williams)**  
 Es considerado el museo más austral del mundo. "A 50 años de su creación, se presenta en la actualidad con una museografía renovada que posiciona como protagonista la voz del pueblo Yagán", dice su director Alberto Serrano.

Destacan piezas como la máscara confeccionada en cuero de lobo utilizada en la ceremonia del Kina, donde los hombres del pueblo yagán recibían unidireccionalmente saberes ancestrales que por tradición eran considerados únicamente de dominio masculino.

Por otro lado, el museo cuenta con una vasta y única colección de canastos tejidos en junco, entre ellos destaca el primer objeto inventariado del museo, un tabula, canasto de punto tradicional. Gratis.

## Una guía

El Serpat habilitó el sitio [www.registro-museoschile.cl](http://www.registro-museoschile.cl) en el cual hay información de más de 250 museos públicos y privados. Los turistas pueden buscar allí los museos que están en la ciudad o localidad en la que se encuentran.