



Las estadísticas de funcionarios públicos corresponden a personal del Gobierno Central, municipios, empresas públicas, universidades y centros de formación técnica estatales y otras instituciones públicas. Se excluye a las FF.AA.

Aumentan en los últimos dos años, de acuerdo a registros administrativos: El personal público supera el número de la pandemia y se acerca al millón de funcionarios

J. P. PALACIOS

Una clara tendencia al alza se observa en el número de funcionarios que se desempeñan en el Estado. De acuerdo con registros del Ministerio de Hacienda y de la Dirección de Presupuestos (Dipres) revisados por 'El Mercurio', a septiembre de 2024 el personal disponible en el sector público alcanzó los 929.552 cargos, con lo que se acerca al umbral del millón de personas.

La Dipres precisa que esta cifra corresponde al conjunto de instituciones que constituyen el Gobierno Central, municipios, empresas públicas, universidades y centros de formación técnica estatales y otras instituciones públicas. Se excluyen de esta contabilización el personal uniformado de las Fuerzas Armadas y de Orden, senadores y diputados, corporaciones de Asistencia Judicial y otras instituciones de similar naturaleza, por lo que el número final en el Estado sería superior a los 930 mil.

Los cambios entre permanentes y transitorios

Se detalla que, respecto a septiembre de 2023, el personal disponible presentó una variación del 4,1% (36.349 cargos), compuesto por el incremento de 40.722 cargos permanentes y la disminución de 4.373 cargos transitorios. Esta variación se concentró, principalmente, en la administración central (21.172 cargos, con una incidencia de 2,4%), de los cuales gran parte corresponde a cargos permanentes. También hubo una variación relevante en las municipalidades, que aportaron con 14.076 puestos netos, con una incidencia de 1,6%.

Comparado con el período trimestral previo, junio de 2024, el personal disponible registró una variación de 1,8% (16.269 cargos).

Evolución histórica de la tendencia

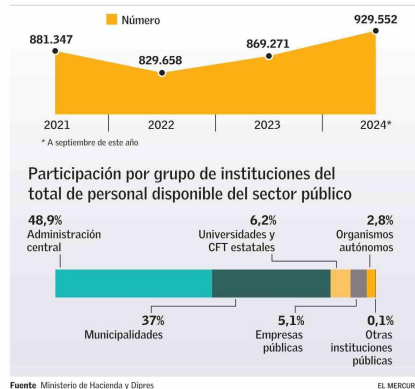
En una presentación realizada por el ministro de Hacienda, Mario Marcel, ante la comisión de Trabajo de la Cámara de Diputados, se sintió que el personal del sector público ha ido creciendo en los últimos años.

Las cifras expuestas dan cuenta de que entre el último trimestre de 2022 y septiembre de 2024 hubo un aumento de casi 100 mil empleados fiscales, lo que implica un incremento de 12% (ver gráfico).

También el último registro administrativo disponible del año pasado es superior al número total de funcionarios públicos que hubo al

A septiembre de 2024, el personal disponible en el sector público alcanzó los 929.552 cargos, nivel superior a los 881.347 que se registraron al cierre de 2021. Expertos advierten el contraste con la débil creación de empleo privado.

Personal total disponible del sector público



Fuente: Ministerio de Hacienda y Dipres. EL MERCURIO

“En los últimos dos años el aumento de empleo público, de acuerdo al registro administrativo de la Dipres, estaría en torno a los 100 mil, un incremento cercano al 12%.”

“Cuando vemos una comparación más larga con datos administrativos, en los últimos 10 años los puestos de trabajo en el Gobierno Central —sin incluir municipios— han aumentado en un 57% neto, mientras que el empleo privado formal solo creció en un 12%.”

ALEJANDRO WEBER, EXSUBSECRETARIO DE HACIENDA Y DECANO DE ECONOMÍA Y GOBIERNO DE LA USS

cierre de 2021, período en el que el Estado tuvo que contratar más personal para enfrentar la crisis sanitaria del covid-19 (ver gráfico).

El efecto en los costos que asume el fisco

El empleo público no solo ha crecido en los últimos años, sino que también tiene un mayor peso en las finanzas públicas.

Según el exsubsecretario de Hacienda y decano de Economía y Gobierno de la USS, Alejandro Weber, el costo fiscal del trabajo estatal hoy llega a casi 7% del PIB, con un gasto promedio de \$2,6 millones mensuales por funcionario en el nivel central, incluyendo remuneraciones, horas extraordinarias, viáticos y licencias médicas.

Weber también advierte que el crecimiento del trabajo en el sector

estatal contrasta con la débil creación de empleo privado, que en los últimos dos años aumentó un 5,7%, la mitad de la variación del empleo público.

“Cuando vemos una comparación más larga con datos administrativos, en los últimos 10 años los puestos de trabajo en el Gobierno Central —sin incluir municipios— han aumentado en un 57% neto (según datos de la Dipres), mientras que el empleo privado formal solo creció en un 12% (INE)”, alerta Weber.

En la misma línea, el director del Observatorio del Contexto Económico (Ocece) de la Universidad Diego Portales (UDP), Juan Bravo, advierte sobre la trayectoria que ha venido mostrando el empleo fiscal.

“En los últimos dos años el aumento de empleo público, de acuerdo al registro administrativo de la Dipres, estaría en torno a los 100 mil, un incremento cercano al 12%. Por su parte, las cifras de empleo asalariado en el sector público (del INE) muestran un alza de 121 mil en los últimos dos años, un aumento de 11%. Así, ambos datos se muestran bastante alineados en cuanto al incremento de empleo público, a pesar de sus diferencias metodológicas”, dice.

Entre municipios y otros servicios

Bravo también destaca que la mayor parte del incremento de personal público en los últimos 2 años proviene de las municipalidades, “con un alza cercana a los 65 mil”.

En tanto, el decano de la Facultad de Economía y Negocios de la Universidad Santo Tomás, Enrique Paris, cree que el aumento de los puestos de trabajo en la administración central estaría explicado por la creación de servicios públicos “o el fortalecimiento de estos”.

Al analizar los datos, Paris también llama a fijarse en la calidad de los empleos. “Cuando se trata de funciones públicas que requieren de mayor empleo y particularmente especializado, no hay motivo para alarmarse ni para criticar la existencia de esos empleos. Uno puede preocuparse cuando se expande el empleo a honorarios, empleos de poca calificación. Eso hoy uno tiende a observarlo en el sector municipal”, dice.

