

Según estudios de TECHO Chile

# Campamentos de la región presentarían nivel más alto de riesgo por eventos socio-naturales

Mientras que el análisis de los instrumentos de planificación territorial determina que un 54,5% está bajo amenaza, la comparativa con instituciones especializadas aumenta la cifra a 93,9%.

Los últimos catastros realizados por Techo Chile, evidencian el preocupante escenario de los campamentos existentes en la región de Coquimbo, tanto por su aumento como por el riesgo ante eventuales desastres socio-naturales.

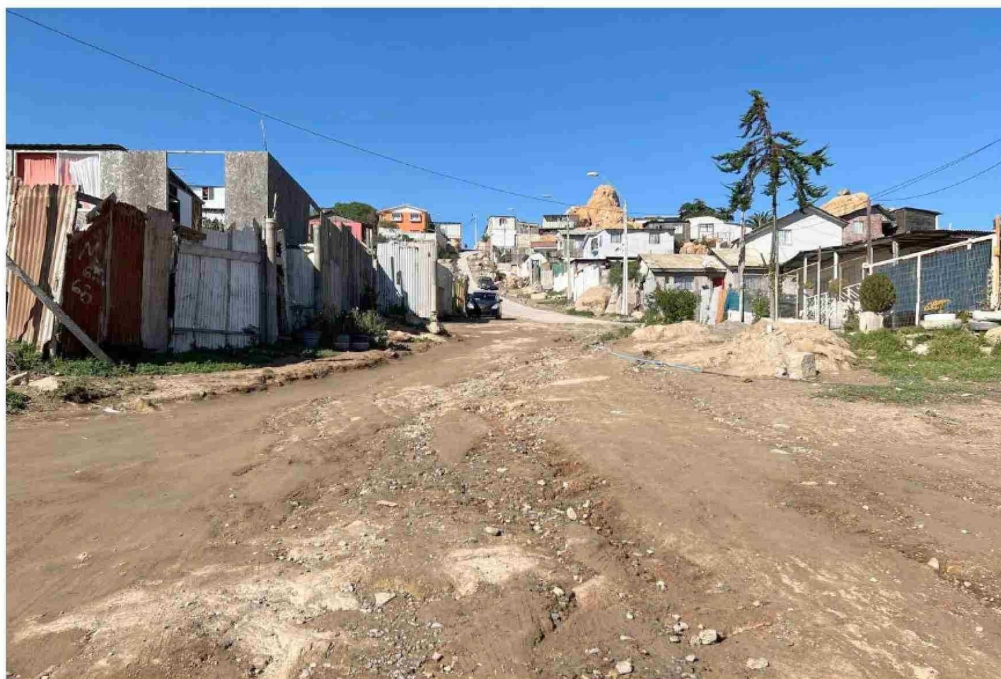
Junto con constatar una tendencia de aumento en el número de campamentos, siendo la comuna de La Serena la con mayor alza, establece a la región como una de las que tiene mayor porcentaje de exposición, tanto según los instrumentos de planificación territorial como por evaluación de instituciones especializadas para los tipos de desastres naturales.

## ■ Más campamentos

Según la cifra que entregó la directora del centro de estudios de Techo Chile, Javiera Mondaca, desde el catastro de 2020-2021 hasta el catastro más actualizado de 2022-2023, la región de Coquimbo ha presentado un alza de 18,7% respecto a la cantidad de campamentos, pasando de 32 a 38.

En concreto, la última medición repite las nueve comunas de estudios anteriores; Andacollo (4), Canela (1), Coquimbo (11), Illapel (2), La Serena (10), Monte Patria (2), Ovalle (2), Salamanca (5) y Vicuña (1).

Si bien la mayoría no presentó variación, destaca la disminución de un campamento en Ovalle, el aumento de uno en Coquimbo y Andacollo, y el caso crítico de La Serena, donde se dupli-



có, llegando a 10 campamentos registrados.

Vale mencionar que le Minvu presenta cierta diferencia en su catastro, el que, según aclararon desde Techo Chile, es por diferencias en el análisis de las comunidades. "La diferencia principalmente se da por la identificación de edificaciones formales en el terreno donde había campamentos, o la regularización de los terrenos, así como los conceptos de comunidad. En ocasiones, TECHO-Chile contabiliza una comunidad completa, mientras que MINVU la presenta como dos o más divisiones internas".

## ■ Niveles de riesgo

De estos 38 campamentos, 33 fueron sometidos a un estudio respecto a los riesgos a los que están expuestos. El resultado de los análisis realizados por Techo Chile, de acuerdo a los instrumentos de planificación territorial, determinó que el 54,5% de dichos asentamientos está bajo amenaza

por eventos como tsunamis, remociones en masa, inundaciones o incendios forestales.

"Sin considerar a la región de Magallanes, que solo tiene tres campamentos en total, la región de Coquimbo es la que tiene mayor porcentaje de campamentos ex-

puestos", expresó Mondaca.

Adicionalmente, Techo Chile realizó una comparación de información con las instituciones pertinentes a los desastres mencionados, como el Servicio Hidrográfico y Oceanográfico de la Armada (SHOA), la Corporación Nacional Forestal (CO-

NAF), el Servicio Nacional de Prevención y Respuesta Ante Desastres (SENAPRED) y otros, arrojando un porcentaje aún mayor, generando una nueva tabla donde la región de Coquimbo se mantiene en el top 6.

"La información de otras instituciones pertinentes considera que un 93,9% de los campamentos de la región de Coquimbo estarían expuestos a distintos riesgos de mayor envergadura".

En la misma línea, Mondaca explica que la diferencia en los porcentajes responde a que los instrumentos de planificación no identifican todas las zonas de riesgo, y aun cuando hay excepciones, incluso las amenazas más recurrentes son dejadas fuera. "La excepción a la regla es la comuna de Coquimbo, cuya última actualización del 2019 contempla las zonas de amenaza más importantes. Sin embargo, los incendios forestales no están incluidos en ninguna planificación, siendo esta amenaza la que mayor relevancia toma".

■ **Respecto al trabajo que realiza la fundación, al ser conscientes del nivel de riesgo, han incluido el cuidado de estas en sus labores, además de hacer un llamado a las entidades gubernamentales correspondientes a priorizar la atención a la crisis habitacional.**



**Como TECHO-Chile, trabajamos en fortalecer los planes de mitigación de riesgos en las comunidades donde tenemos intervención. Además resulta prioritario visibilizar, junto a diversas instituciones, la urgencia de avanzar en los programas enfocados en campamentos del Plan de Emergencia Habitacional, así como advertir la falta de un banco de suelo, que limita la construcción de viviendas definitivas en la región».**