

Ciudad

1043

hectáreas es el registro de terrenos afectados por incendios durante la presente temporada.

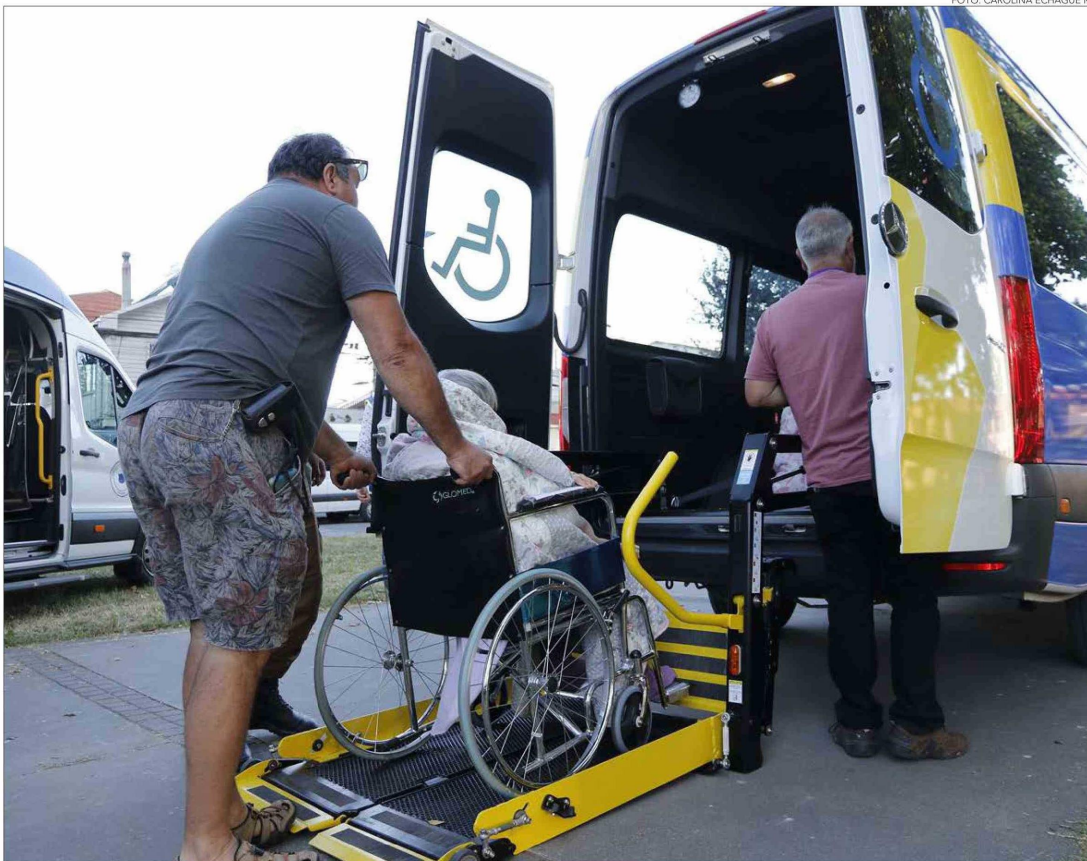


FOTO: CAROLINA ECHAGÚE M.

producido ya megaincendios, han logrado el aprendizaje necesario para marcar ciertos puntos complejos junto con autoridades como Carabineros.

Sin embargo, en otros casos señalan que se encuentran en pleno proceso de levantamiento de información.

Tomé

Desde la Unidad de Emergencia y Protección Civil de la Municipalidad de Tomé, señalaron que trabajan en coordinación con la Red de Prevención, donde existe un mapeo en los 23 comités conformados, principalmente en zonas de interfaz y de riesgo de incendios forestales. Relevar que mantienen una comunicación fluida y permanente con cada una de las juntas vecinales con los dirigentes. Con esto logran información actualizada de casos vulnerables que requieren de mayor apoyo frente a una situación de emergencia.

"Para un plan de evacuación se dispone de vehículos municipales, funcionarios preparados y la coordinación con Dideco, Disep, Carabineros y en algunos casos PDI para los procesos de evacuación, la cual se debiese generar a lo menos cuatro horas antes de que pudiese ser afectada la zona por un incendio forestal", explicaron.

Se mantienen disponiendo monitores y en atención a la información de Senapred, existen también establecimientos educacionales habilitados como posibles albergues en las zonas seguras de la comuna.

Se realizan Comité para la Gestión de Riesgo de Desastres Cogrid comunales, los que son dirigidos por la primera autoridad comunal. "Además, existe un plan comunal de emergencia actualizada con cada una de las funciones y tareas de las distintas instituciones y unidades municipales", establecieron en un comunicado.

"Cada organismo tiene su rol y función asignada, todo está planteado en nuestro Plan Comunal de Gestión de Riesgo de Desastre. La clave está en contar con la información adecuada que permita tomar las decisiones oportunas por parte de todo el sistema comunal", señalaron.

Santa Juana

El encargado de Emergencias de la Municipalidad Santa Juana, Edisson Fonseca, indicó que la Municipalidad tiene coordinado buses y camionetas municipales para que, en caso de evacuación, se puedan

Cecilia Bastías Jerez
 cecilia.bastias@diari CONCEPCION.CL

EN TEMPORADA ESTIVAL

Municipios detallan protocolos para asistir a personas con movilidad reducida ante las emergencias

Diversas coordinaciones llevan a cabo los municipios de la Región del Biobío, preparándose en caso de una emergencia ocasionada por un incendio forestal, escenario que ya ha dejado cientos de hectáreas afectadas durante la presente temporada y es una amenaza constante durante el verano.

La formación de comités comunitarios, la comunicación fluida con los vecinos, la elaboración de mapas, la disposición de los vehículos municipales e, incluso, buses de ser necesarios, son algunas de las medidas que tienen planificadas desde las municipalidades para proteger especialmente a la población más vulnerable, personas con dificultad de movilidad y que viven solas.

Los equipos de emergencias comunales comentan haber preparado la coordinación con las policías, en algunos casos han calculado el tiempo de evacuación.

De acuerdo con la experiencia, en los territorios en dónde se han

Mapeo de lugares y tiempos de traslado a las viviendas son parte de las acciones que desarrollan direcciones municipales, en coordinación con Senapred, entre otras.



FOTO: CEDIDA

distribuir en el territorio.

Por otro lado, conforme a la experiencia en conjunto con Carabineros se tienen identificados los puntos que sean más complejos poder ir a realizar la evacuación de adultos mayores y personas con problemas de movilidad, señaló.

Las planificaciones en Santa Juana se realizan a través de los Cogrid comunales y también están definidas en el Plan Comunal de Emergencias. "El cual define cuáles son los momentos y las etapas de la emergencia a las cuales se va a realizar evacuación y se emite alerta por medio del Senapred en la alerta SAE", indicó Fonseca.

También existe un trabajo con el Departamento de Salud Municipal que está desplegado en distintos sectores de la zona rural y también con la Oficina de la Inclusión y de Adultos Mayores justamente en poder generar un catastro de personas que tienen dificultad de movilidad y priorizarlos en caso de evacuación.

En tanto el alcalde de Santa Juana, Ángel Castro, el municipio a través del Departamento de Salud, colabora en evacuar a personas en zonas de riesgo y especialmente a los adultos mayores y personas con dificultad de movilidad.

En cuanto a los recursos destinados para un plan de evacuación, Castro comentó que "estamos trabajando en habilitar caminos rurales y vecinales que estén expeditos de tal modo que en la emergencia

los organismos de emergencia puedan llegar a combatir incendios, también cuando se necesita evacuar también poder hacerlo oportunamente. Se están haciendo limpiezas, trabajando con maquinaria despejando vías de evacuación".

El alcalde comentó que están constantemente realizando Cogrid, aparte de hacer en forma periódica rondas preventivas. "Esto un trabajo colaborativo por una parte con Carabineros, el municipio, las empresas forestales, Conaf también en algunas circunstancias, cuando las condiciones son bastante complejas, de tal modo se combina la prevención y por supuesto el actuar oportunamente ante la ocurrencia de incendios", expuso el jefe comunal.

Arauco

En tanto, la Municipalidad de Arauco, cuenta con un mapa de la comuna donde se identifican claramente la mayoría de los sectores donde hay presencia de adultos mayores o discapacitados, esta cartografía tiene una simbología diferente para ambos, explicaron desde la Municipalidad.

"La organización disponible en la comuna de Arauco para salvar vidas está basada en un enfoque integral y colaborativo, que involucra tanto a los equipos municipales como a diversas entidades. Contamos con vínculos estratégicos con organismos como Senapred, Conaf, Carabineros y la Red de Prevención

Comunitaria. Lo que nos permite evaluar y responder eficazmente ante posibles desastres", aseguraron desde la Municipalidad de Arauco.

Respecto del Plan de Emergencia Comunal, establecieron que está en proceso de revisión por Senapred. "Un elemento clave es el mapeo de la información crítica de la comunidad, el cual se actualiza de manera constante a través de los Cesfam. Ellos mantienen un registro detallado de las personas más vulnerables, como adultos mayores, personas con discapacidad y pacientes postrados de las distintas localidades", indicaron y agregaron que es fundamental para priorizar recursos y establecer rutas de atención inmediata en caso de emergencia.

Nacimiento

Desde la Municipalidad de Nacimiento, detallaron que tienen un "mapeo o registro por parte del Departamento Salud y la Oficina Discapacidad".

Sobre los recursos disponibles para una evacuación, afirmaron que "son variables dependiendo la emergencia y la disposición de recursos. La coordinación con el Cogrid comunal para trabajar lo más coordinado posible para el manejo de la emergencia y minorizar de mayor manera el impacto en las personas".

OPINIONES

Twitter @DiarioConce
 contacto@diarioconcepcion.cl

