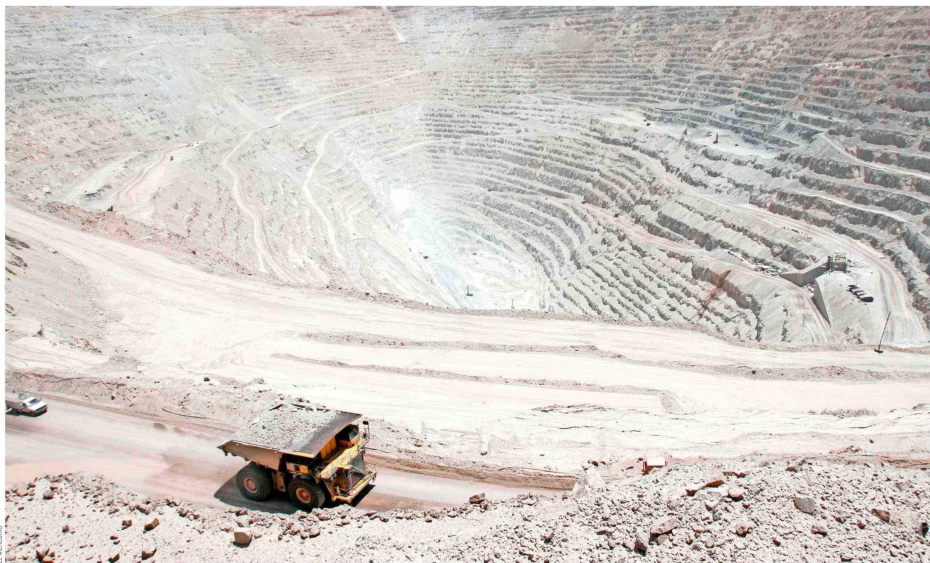


EDICIONES ESPECIALES/MERCURIO.CL SANTIAGO DE CHILE VIERNES 27 DE SEPTIEMBRE DE 2024

MINERÍA SUSTENTABLE



Para el caso de la minería del cobre, se estima que las emisiones de Alcance 3 representan más de la mitad del total de la huella de carbono reportada por las organizaciones.

COMPROMISO:

ACTORES MINEROS UNEN FUERZAS PARA GESTIONAR LAS EMISIONES DE ALCANCE 3

En su fase final de desarrollo se encuentran dos importantes iniciativas que contribuirán a la minería sustentable en Chile: una guía metodológica para la medición de las emisiones de Alcance 3 para la minería del cobre y una herramienta de medición y reconocimiento de la huella de carbono de proveedores mineros.

Un inédito trabajo de colaboración está realizando la Corporación Alta Ley junto a las principales compañías mineras que operan en el país para la gestión de las emisiones de Alcance 3; estas emisiones corresponden al impacto que generan las actividades asociadas a la cadena de valor de una institución, pero que no son controladas directamente por ella.

"En otras palabras, las emisiones de Alcance 3 de la minería se originan a partir de todas las relaciones comerciales que poseen las empresas, ya sea con sus proveedores, operadores logísticos, clientes, socios inversores u otros colaboradores", explica Jorge Barrios, líder de Trazabilidad de la Corporación Alta Ley.

Medir las emisiones de Alcance 3 es clave porque permite a las empresas contar con información necesaria para respaldar la importancia de gestionar estas emisiones y poder comprender la magnitud del desafío, pues requiere de una articulación y movilización de todo el ecosistema.

Para el caso de la minería del cobre, se estima que las emisiones de Alcance 3 representan más de la mitad del total de la huella de carbono



Jorge Barrios, líder de Trazabilidad de la Corporación Alta Ley.

reportada por las organizaciones. "Por lo tanto, es determinante el rol de liderazgo que están tomando las empresas mineras colaborando con sus partes interesadas para avanzar de forma integral hacia la descarbonización del sector", enfatiza.

TRABAJO CONJUNTO

Si bien los protocolos globales para la medición y reporte de emisiones de Alcance 3 son transversales para cualquier tipo de industria, Barrios precisa que

la experiencia de los actores mineros en sus procesos de medición ha demostrado que es necesario atender ciertas particularidades sectoriales. "Por ello, es clave recopilar estas prácticas y observaciones para armonizar criterios propios del sector que permitan refinar la aplicación de los estándares para determinar el Alcance 3".

En este contexto, destaca que generar este alineamiento y trabajo conjunto no solo afecta positivamente la manera en la que se materializa la medición de emisiones, sino que fortalece el relacionamiento de las empresas mineras con el segmento de proveedores de la minería, a partir de una interacción más eficiente y coordinada al momento de avanzar en la gestión de este bloque de emisiones.

Hay que tener presente que las emisiones de Alcance 3 no dependen directamente de las empresas mineras y que su gestión efectiva requiere de la colaboración e involucramiento de los actores de la cadena de valor. "En ese sentido, nos encontramos cooperando activamente con las entidades del segmento para construir instrumentos públicos que permitan homologar el proceso de medición y reporte de

emisiones de Alcance 3 con el fin de atender las singularidades de la minería del cobre", acota el ejecutivo.

DOS INICIATIVAS

Actualmente, la Corporación Alta Ley articula dos frentes de trabajo. El primero consiste en un consorcio denominado Mesa de Trazabilidad de E43 —compuesto por Anglo American, Antofagasta Minerals, BHP, CODELCO, Freeport, Glencore, Lundin y Teck—, instancia técnica que busca el desarrollo de una guía metodológica para la medición de las emisiones de Alcance 3 para la minería del cobre, documento que otorgará los lineamientos necesarios para medir la huella de carbono de las cadenas de abastecimiento presentes en las diferentes configuraciones de

esta industria y que estará alineado con los estándares globales y sectoriales a partir de la colaboración técnica-estratégica con la Asociación Internacional del Cobre (ICA) y el Consejo Internacional de Minería y Metales (ICMM). En segundo lugar, la Corporación Alta Ley ha liderado un proyecto, junto a CODELCO y el Ministerio del Medio Ambiente, para desarrollar una herramienta de medición y reconocimiento de la huella de carbono de proveedores mineros, lo que les permitirá contar con un sistema transversal para el reporte y la certificación de sus emisiones mediante el Programa HuellaChile y facilitar el proceso de comunicación de huella de carbono con sus clientes mineros.

COLABORACIÓN VIRTUOSA Y MOVILIZADORA

Para Jorge Barrios, líder de Trazabilidad de la Corporación Alta Ley, la colaboración con la cadena de valor para la gestión de las emisiones de Alcance 3 contribuye a una minería sustentable en Chile. "Es una colaboración virtuosa y movilizadora: una vez que los proveedores que forman parte de la cadena de valor de la minería se involucran en la medición y gestión de su huella de carbono, naturalmente comienzan a incorporar en su ecuación la cooperación con sus propios proveedores. Por tanto, cada vez se van sumando más eslabones de la cadena y el ecosistema comienza a integrarse de manera más completa y transversal".

LO QUE VIENE

Jorge Barrios hace un positivo balance del trabajo que se ha realizado hasta la fecha: "Estamos liderando un proceso de colaboración inédito, en donde las alianzas público-privadas entre instituciones con capacidades tanto técnicas como estratégicas han sido la piedra angular que nos ha permitido avanzar en la construcción de mecanismos robustos que habilitan una gestión eficiente de los procesos de descarbonización del ecosistema minero".

Y es así como tanto la guía metodológica como la herramienta de medición de emisiones están en su fase final de desarrollo. En los próximos meses serán publicados y, como paso a seguir, viene un proceso de promoción de estos instrumentos para que sean conocidos y adoptados de forma masiva por las instituciones que componen el sector minero. "En esta fase, será clave la interacción con asociaciones gremiales y regionales para poder impactar en segmentos de proveedores cuya componente estratégica radica en su condición de empresas con base local", concluye Barrios.

