

A nivel país, 4 mil viviendas tienen diverso deterioro: Biobío concentra daños en la infraestructura con 60 obras afectadas

Dirección de Meteorología emitió para hoy alerta por vientos desde Maule al sur y se monitorean situaciones de riesgo.

V. FUENTES, A. BARRÍA Y H. BURGOS

La Dirección de Meteorología emitió para hoy una alerta por vientos entre las regiones de Maule y Biobío, en el marco de la nueva banda frontal que ingresa a partir de esta jornada al territorio, cuando aún se está catarmando la afectación que dejó el sistema frontal que concluyó en las últimas horas.

Según el balance entregado cerca de las 19:00 horas por la directora (s) del Servicio Nacional de Prevención de Riesgo de Desastres, Alicia Cebrián, 1.958 personas se encuentran damnificadas, las que se focalizan en las regiones de Biobío, O'Higgins y Metropolitana. Además, se mantuvo la cifra de cuatro fallecidos y dos desaparecidos, respecto de quienes se mantienen los operativos de búsqueda. Se trata de la menor que cayó al mar, en Valparaíso, y del excursionista extraviado en los Nevados de Chillán, en Nuble.

Asimismo, reportó 2008 aisladas y 86 albergadas. En cuanto a la inspección de daños a viviendas, producto especialmente de las ráfagas de viento inusuales que generaron voladuras de techos y posteriores filtraciones y de los desbordos de ríos, suman 3.144 inmuebles con daño menor, 623 con una afectación mayor y otras cuatro mil en proceso de evaluación.

De igual manera, en el último reporte, se situó en 670 mil los clientes a nivel nacional que no cuentan con suministro eléctrico entre las regiones de Coquimbo y Los Lagos, de los cuales 469 se concentran en la RM (ver nota en C8). Tal situación y la demora en la reposición del servicio, que en algunos casos ya superó los tres días, generó el viernes y ayer protestas en La Araucanía (ver recuadro) y anuncios de manifestaciones en Talcahuano (Biobío) para hoy.

Daños en la infraestructura

Más temprano, Cebrián reportó que los principales daños

en infraestructura se originaron en Biobío, con 62 obras que tuvieron diversos niveles de impacto, principalmente socavones en rutas y de puentes.

También detalló que en la región de O'Higgins existe interrupción de conectividad en cinco rutas, por la activación de quebradas y aumento de caudales en Santa Cruz. En tanto, informó que en Maule se generó un socavón en la ruta M-854, en Cauquenes, y se registran otras dos rutas alteradas por el desborde de canales. En Biobío, alertó de 800 clientes sin agua en la comuna de Tomé, debido al deslizamiento de ladera que rompió planta de agua potable. En la comuna de Requinoa, en



O'HIGGINS. —La comunidad del colegio Trichahue, en Requinoa, inició la limpieza de sus instalaciones, dañadas por la quebradura de vidrios, producto de las fuertes e inusuales ráfagas de viento.

O'Higgins, el colegio particular Trichahue sufrió daños producto de las intensas lluvias y vientos, con rotura de sus ventanales y vidrios esparcidos por sus instalaciones y patios. Su comunidad escolar comenzó ayer las labores de limpiezas para que pueda reanudar sus actividades en los próximos días, ya que la suspensión de decretó "hasta nuevo aviso".

Desde la Dirección de Meteorología detallaron que los vientos que ingresaron desde hoy, como característica dominante del nuevo sistema frontal, se concentrarán en el sector costero, pero con mayor intensidad entre Maule y Biobío y que podría extenderse a O'Higgins. En cuanto a los montos de precipitaciones se espera que sean levemente inferiores a los que ocurrieron en los últimos días.

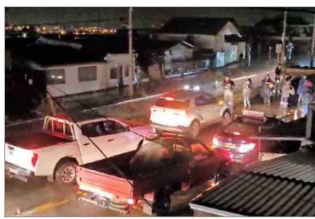
regularmente el cabotaje entre Valparaíso y el archipiélago, debió ser auxiliada por un remolcador de alta mar que trajo de regreso al continente.

Los nueve tripulantes y 12 pasajeros, entre pescadores, estudiantes, trabajadores del consultorio y de algunos servicios públicos como Sernapesca y el Ministerio de Medio Ambiente que viajaban en la motonave, permanecieron cerca de 40 horas a bordo, sin poder avanzar.

De igual manera, se informó que el paso fronterizo Los Libertadores será reabierto hoy para todo tipo de vehículos tras permanecer cerrado desde el miércoles pasado, por las condiciones adversas en la alta cordillera, según confirmaron autoridades chilenas y argentinas.

En tanto, el delegado presidencial de Marga Marga, Fidel Cueto, informó que el tránsito por la cuesta La Dormida, que debió ser cerrada por precaución, fue reabierto ayer.

Protestas por reposición de suministro eléctrico



LA ARAUCANÍA. — En Temuco y Freire, los vecinos expresaron su descontento en las calles.

Con cacerolazos e interrumpiendo el tránsito vehicular, vecinos de Temuco protestaron para exigir la reposición del suministro eléctrico, que hasta la tarde de ayer mantenía a 57.700 clientes sin luz en La Araucanía, según la Superintendencia de Electricidad y Combustible (SEC). El seremi de Energía, Camilo Villagrán, explicó que "hay mucho daño estructural en la infraestructura. No es solo reposición eléctrica; hay que hacer nuevos tendidos".

La tarde de ayer, vecinos de la localidad de Quepe, en la comuna de Freire, al sur de Temuco, levantaron barricadas incendiarias por el mismo motivo.

El diputado (RN) por la zona, Miguel Becker, confirmó que oficiará a la SEC para exigir compensaciones "a quienes han sido perjudicados".

Regreso de motonave

Ayer regresaron las 21 personas que viajaban en la motonave "Antonio" con destino a Juan Fernández y que debieron ser rescatados luego que la embarcación presentara problemas de motor en medio del océano y en pleno sistema frontal marcado por las marejadas anormales. La nave, de propiedad de la empresa Transmarko y que efectúa re-