

Temporal deja al menos 3 muertos: en la RM hubo vientos de hasta 124 km/h

También se registraron desbordes de ríos, caídas de árboles y anegamientos de calles debido al intenso sistema frontal.

Matías Gatica Lindsay

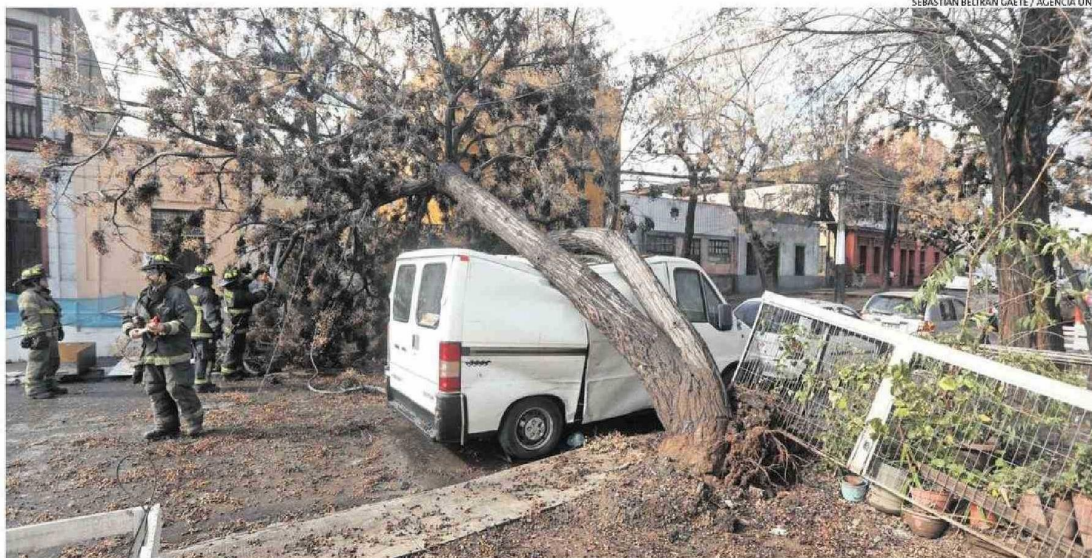
Al menos tres personas muertas, dos desaparecidas y 817 damnificadas eran algunos de los efectos que provocaba ayer el temporal que afectaba a la zona centro-sur del país, que era marcado por sus fuertes vientos, caídas de árboles y postes, desbordes de ríos y el cortes de luz en 1,2 millones hogares.

Desde el jueves un sistema frontal comenzó a afectar al país desde la Región del Biobío hasta Los Lagos, donde en algunos sectores se registraron vientos sobre los 120 km/h, lo que provocó caídas de árboles, voladuras de techos, desbordes de ríos entre otras emergencias.

Mientras en el sur del país se seguían registrando los efectos de las lluvias y el viento, el temporal fue avanzando hacia la zona centro del país, donde se anticipaban vientos moderados y efectos menores a los registrados en las regiones mencionadas. Sin embargo, contra todo pronóstico, el sistema frontal llegó con fuerza y ha provocado estragos en varios puntos.

En la Región Metropolitana los vientos llegaron a históricos 124 km/h en Pudahuel, donde está emplazado el Aeropuerto de Santiago. Según señaló el meteorólogo de la Dirección Meteorológica de Chile, Cristóbal Torres, estas rachas "no se esperaban (...) Nosotros estábamos esperando 70 km/h para las costas y hasta 100 km/h en los sectores costeros, pero registrar vientos de 124 km/h en los valles es anómalo".

"No tengo registros de esto", dijo el meteorólogo de TVN, Iván Torres; mientras que su colega Eduardo Sáez dijo a radio ADN que "esto estaba fuera de cualquier pensamiento iluso de lo que puede suceder con un viento de esta magnitud



UN ÁRBOL CAYÓ ENCIMA DE UN VEHÍCULO EN QUINTA NORMAL. ESTE TIPO DE EVENTOS SE REPITIÓ EN DIFERENTES COMUNAS DE LA REGIÓN METROPOLITANA.



MAREJADAS AFECTARON A UN RESTAURANT EN VALPARAÍSO.



CAÍDA DE ÁRBOL AFECTÓ SUMINISTRO ELÉCTRICO EN LA FLORIDA.

(...) Este viento tan potente es histórico y era muy difícil de predecir que viniera con tanta potencia".

Los 124 km/h se sintieron a las 00.55 horas de ayer y superaron la mayor medición a la fecha de la DMC en la capital, que era fue de 76 km/h en 1968.

El viento ocasionó que al menos 20 comunas de la región registraron caídas de árboles. Uno en Estación Central le ocasionó la muerte a un hombre, pues una palmera cayó sobre el auto que ocupaba.

Por otra parte tres vehí-

culos resultaron quemados en Macul luego que un árbol cayó sobre el tendido eléctrico. En San Joaquín se cayeron otros cinco postes.

Según reportó la ministra del Interior, Carolina Tohá, en la mañana en la RM habían 48 cruces viales anegados y 500 semáforos apagados.

CORTES DE LUZ

El temporal ocasionó ayer que cerca de 1,2 millones de hogares quedaran sin suministro eléctrico. De ellos 750 mil en la Región Metropolitana. "A nivel nacional,

el 20% de los clientes están con interrupción de su servicio", dijo la ministra Tohá; mientras que su par de Energía Diego Pardo señaló que tal nivel de afectación del suministro eléctrico no se registraba desde el terremoto en 2010.

En cuanto a la reposición de los servicios eléctricos, desde la empresa Enel dijeron que "podría tardar varios días"; mientras que en CGE señalaron que esperaban resolver la situación entre ayer y hoy.

El Sernac ofició a siete empresas eléctricas por los

cortes de luz en el país.

En cuanto a la seguridad Tohá anunció un despliegue especial de Carabineros por las noches para resguardar los lugares sin luz.

BALANCE EN EL PAÍS

Tras sostener una reunión de emergencia la ministra Tohá confirmó que había tres personas muertas por el temporal. Al caso de Estación Central se suma el fallecimiento de un hombre a quien le cayó un árbol en Lago Ranco, Región de Los Ríos; y la muerte de otra persona por el volcamiento

de una embarcación en el Lago Rupuncu, en Los Lagos. Además se investigaba si la muerte de una persona en Viña del Mar, quien sufrió un golpe eléctrico, se relacionaba con el clima.

Desde Senapred dijeron que en la mañana de ayer habían 817 personas damnificadas por el temporal, 42 personas albergadas y 2883 viviendas afectadas.

En el sur se realizaron evacuaciones y había personas aisladas debido a los desbordes de los ríos Andalién, Pichilo y Curanilahue en la Región del Biobío. Producto del desborde de ese último se registraban más de 700 casas inundadas. En esa región, donde en algunos sectores habían caído más de 200 mm de agua, se suspendió para hoy el servicio del Biotren entre Coronel y Concepción por arreglos en las vías.

En La Araucanía se desbordó el río Rahue, por lo que se evacuó la comuna de Angol. Allí también se registraban cortes de luz y, al igual que en otras regiones del país, se esperaban tormentas eléctricas. ☀