

"Este es un Trump recargado". Es la opinión generalizada entre los expertos cuando se les pregunta por el tono —y el fondo— del primer discurso que pronunció el nuevo Presidente de Estados Unidos.

En poco más de 30 minutos, el líder republicano declaró que en su mandato empezará la "edad de oro" de Estados Unidos.

Como era de esperar, en su alocución casi no dedicó tiempo a América Latina y absolutamente ningún segundo a Chile. Sin embargo, hay varios momentos en los que dejó frases y anunció medidas que, directa o indirectamente, podrían tener incidencia en el país.

Seis expertos en relaciones internacionales desmenuzan los párrafos que anuncian lo que podría venir en la nueva era Trump.

¿VISA WAIVER EN RIESGO?

"Ordenaré a nuestro gobierno que utilice todo el inmenso poder de las fuerzas del orden federal y estatales para eliminar la presencia de todas las bandas y redes criminales extranjeras que traen delitos devastadores a suelo estadounidense".

Se trata de una frase que muchos ven como el principio del fin del Programa Visa Waiver, por cuanto algunas de las "bandas criminales" que operan en Estados Unidos están compuestas, precisamente, por chilenos.

"La mención a 'bandas criminales extranjeras' puede confundirse con la acusación de que hay compatriotas que abusan del programa de Visa Waiver para cometer 'turismo delictual'. De hecho, algunas autoridades policiales y políticas de EE.UU. han acusado que en nuestro país hay grupos criminales entrenados para delinquir. La permanencia de Chile en el Visa Waiver es un punto sensible en la relación bilateral", dice el excañiller Heroldo Muñoz.

Coincide con el Paz Zárate, experta en derecho internacional e investigadora de Athena Lab. "La inclusión de Chile en el programa de exención de la visa para entrar a EE.UU. se ha visto complicada hace tiempo, por el aumento de la deportación de chilenos que viajan a delinquir. Sin embargo, hay un beneficio adicional con que contamos los chilenos gracias al Tratado de Libre Comercio Chile-EE.UU., que entró en vigor hace 20 años, que son 1.400 cupos anuales asegurados de visas de trabajo bajo el programa H-1B de empleo temporal de extranjeros no inmigrantes de ocupaciones especializadas. Creo que ambos beneficios corren peligro ahora".

LAS PROYECCIONES SOBRE CHILE ANTE EL CANAL DE PANAMÁ Y CHINA

"Hemos sido tratados muy mal por este tono regio que nunca debió hacerse y Panamá rompió la promesa que nos hizo. Los barcos americanos están siendo gravemente sobrecargados, cobrados y no tratados justamente de ninguna manera, forma o manera. Y eso incluye a la Marina de Estados Unidos y, sobre todo, China está operando el Canal de Panamá y nosotros no se lo dimos a China, se lo dimos a Panamá y lo estamos recuperando".

Esto, según los expertos, es un punto especialmente delicado. Puesto que, por un lado, Chile es el cuarto usuario a nivel mundial del Canal de Panamá. Y, sobre todo, porque denota que vendrán duras críticas para los países que favorezcan inversiones chinas.

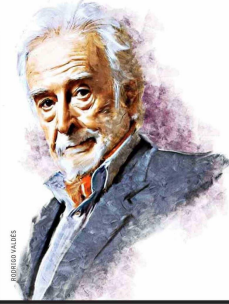
"Podemos mirar con preocupación las declaraciones de Trump con respecto al Canal de Panamá. Es una señal de cómo va a ser su administración frente al mayor ascenso de China en la región. El tema de fondo es la molestia y la amenaza dado el mayor control de los puertos de parte del país asiático. Llegado a Chile, hay que ver cómo esta administración va a mirar a los países de la región frente a la ofensiva china, que en el caso de Chile es el principal socio comercial y que cada vez tiene más inversión en sectores estratégicos", explica Jorge Sahd, director del Centro de Estudios Internacionales de la UC.

Para el exembajador y escritor José Rodríguez Elizondo, "la amenaza trumpista de 'recuperar' el Canal de Panamá tiene proyecciones domésticas, jurídicas y políticas. Esto, porque en los EE.UU. el estatus canalero es parte del legado de Jimmy Carter, hoy más respetado que en vida. En lo jurídico, porque viola el *pacta sunt servanda*, que en Chile identificamos con la intangibilidad de los tratados. En lo político, porque la 'internacionalización del canal', cuando lo controlaban los EE.UU., fue uno de los lemas que unió a las dispersas Izuqueras latinoamericanas. El líder aprista del Perú Víctor Raúl Haya de la Torre lo dijo claramente en 1928: "el Canal de Panamá en poder de los Estados Unidos del Norte es uno de los más graves peligros para la soberanía de América Latina".

POLÍTICA CONTRA EXTRANJEROS IRREGULARES PODRÍA INCIDIR EN NUEVA OLA MIGRATORIA

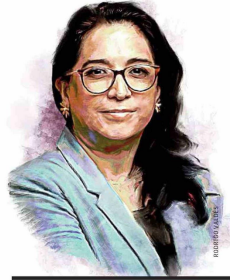
"Declararé una emergencia nacional en nuestra frontera sur. Se detendrá inmediatamente toda entrada ilegal y comenzaremos el proceso de devolver a millones y millones de extranjeros criminales a los lugares de donde vinieron".

Este punto es el que más preocupa al excañiller y exembajador de Chile en Estados Unidos Hernán Felipe Errázuriz, quien cree que "la política migratoria de Trump puede



"Sería una migración supermasiva generada desde dos fuentes, que no dejaría indemne a Chile".

JOSÉ RODRÍGUEZ ELIZONDO
EXEMBAJADOR



"Chile debe prever el daño que el proteccionismo de Trump puede producir a nuestros intereses".

PAZ ZÁRATE
INVESTIGADORA DE ATHENA LAB



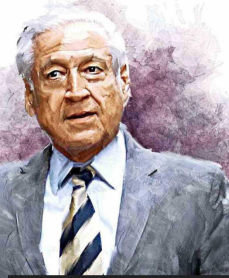
"Imponerles aranceles a los productos de la minería encarecería las manufacturas".

HERNÁN FELIPE ERRÁZURIZ
EXCAÑILLER

EN LA SEMANA DE SU TOMA DE PODER

¿CÓMO DEBE ENFRENTAR CHILE la nueva era Trump? Los expertos dan su veredicto

La necesidad de defender el beneficio de exención de visas; la compleja visión sobre China; una política frente a la migración irregular que puede tener secuelas en el resto del continente y eventuales aranceles más altos. Son las señales para Chile que expertos advierten tras el primer discurso de Trump. Hernán Felipe Errázuriz, Dorotea López, Heroldo Muñoz, José Rodríguez Elizondo, Jorge Sahd y Paz Zárate analizan sus palabras. | M. BAKIT R.



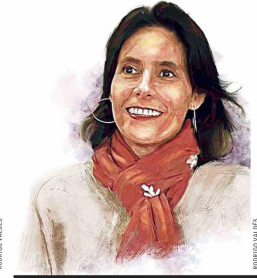
"La permanencia de Chile en el Visa Waiver es un punto sensible en la relación bilateral".

HERALDO MUÑOZ
EXCAÑILLER



"Hay que ver cómo esta administración va a mirar a los países de la región frente a la ofensiva china".

JORGE SAHD
DIRECTOR DEL CEIUC



"Es preocupante su mirada para Chile, que siempre ha tenido una vocación multilateral".

DOROTEA LÓPEZ
DIRECTORA DEL IEI

derivar en rechazo masivo de las visas de chilenos para trabajar, estudiar, hacer negocios, incluso turismo, y su derivación en un aumento de la presión migratoria de ilegales extranjeros que con el cierre de la frontera y deportaciones podrían ingresar a nuestro país".

Para Rodríguez Elizondo, estas medidas podrían sumarse a lo que el régimen de Nicolás Maduro está provocando en Venezuela. "Para defenderse de la fuerte mayoría disidente, puede inducir a la salida de otros millones. Parte de estos se fundiría con los millones de extranjeros en los EE.UU. que Trump encasilla como delincuentes. Sería una migración supermasiva generada desde dos fuentes, que tampoco dejaría indemne a Chile. Ya se sabe que somos un país de fronteras porosas, en relaciones difíciles con dos vecinos, sin una estrategia afinada en la materia y con políticos que desconfían ideológicamente de la fuerza legítima del Estado".

ARANCELES EXPORTADORES CHILENOS PODRÍAN SUFRIR ALZA DE TASAS

"En lugar de gravar a nuestros ciudadanos para enriquecer a otros países, arancelemos y gravemos a los países extranjeros para enriquecer a nuestros ciudadanos. Para ello, vamos a crear el Servicio de Recaudación Exterior, que se encargará de recaudar todos los aranceles, derechos e ingresos".

"¿Cómo puede afectar esto a nuestro país? En opinión de Zárate, el riesgo es alto. "Chile, socio privilegiado de EE.UU. hasta hoy, debe reflexionar seriamente y prever el daño que el proteccionismo de Trump puede

de producir a nuestros intereses. Además de sufrir los que serán los colapzos de disputas comerciales o geopolíticas con países como China, Panamá o bloques clave para Chile como la UE, la política exterior de Trump podría significar cambios a la relación bilateral en cualquier momento en que considere que los términos de la misma son demasiado favorables para Chile: por ejemplo, que los exportadores chilenos puedan ser directamente castigados con sobretasas arancelarias. Consejo prepararse, como están haciendo países amigos como Corea, mediante la creación de un Task Force: grupo de trabajo público-privado, políticamente transversal, que abarque distintos sectores para analizar escenarios y preparar planes de contingencia".

Para Errázuriz, "el proteccionismo que puede afectar principalmente a las exportaciones agrícolas y a la salmicultura, toda vez que la industria nacional no compete con la norteamericana, y la principal exportación chilena la constituyen productos de la minería en los que Estados Unidos es deficitario, y que imponerles aranceles encarecería las manufacturas que utilizan esos insumos para el consumo interno y exportaciones".

MULTILATERALISMO EN RIESGO

"Estados Unidos volverá a ser una nación manufacturera, y tenemos algo que ninguna otra nación manufacturera tendrá jamás, la mayor cantidad de petróleo y gas de cualquier país de la Tierra y vamos a usarlo, y ellos lo usarán. Bajaremos los precios, volveremos a llenar nuestras reservas estratégicas hasta arriba y exportare-

mos energía estadounidense a todo el mundo. Volveremos a ser una nación rica y es ese oro líquido bajo nuestros pies el que nos ayudará a conseguirlo. Con mis acciones de hoy, pondremos fin al Green New Deal".

Palabras como estas, que van en la línea opuesta a la conversión hacia energías limpias que ha sido tendencia en los últimos años, marcan un camino opuesto al que tiene hoy la política exterior de Chile en los foros multilaterales. Algo que podría tener consecuencias.

"Claramente, será más difícil converger y lograr resoluciones multilaterales con una administración que se retiró, nuevamente, del Acuerdo de París, de la Organización Mundial de la Salud, que ha declarado que el Acuerdo Global Tributario de la OCDE no tendrá efecto para EE.UU., y que no descarta revisar sus contribuciones regulares a la ONU y que cuestiona muchas de sus decisiones. Chile tendrá que fortalecer sus lazos con los países democráticos, *like-minded* y que favorecen la cooperación internacional", expresa el excañiller Muñoz.

Concuerda Dorotea López, directora del Instituto de Estudios Internacionales de la Universidad de Chile, quien cree que "es preocupante su mirada sobre todo para un país como el nuestro que siempre ha tenido una vocación multilateral y abierta en lo comercial. Sin duda, la convivencia va a ser más difícil en estos foros. Chile tiene posiciones en ciertos temas en que difiere profundamente, como el cambio climático y el reconocimiento del género. Esto va a entorpecer más de lo que ya están foros como la OMC, y su salida de la OMS tendrá un impacto profundo en el sistema, que ya se encuentra en un proceso de reforma importante". ■

