

Ñuble, Los Ríos y La Araucanía son las regiones que están más en deuda con la recuperación del empleo

■ **Análisis del director del Centro UC de Encuestas y Estudios Longitudinales, David Bravo, mostró que sólo en dos regiones los números son mejores que en la prepandemia.**

POR CAROLINA LEÓN

La desocupación alcanzó a 8,9% en el país durante el trimestre junio-agosto, según informó el Instituto Nacional de Estadísticas (INE). Una buena noticia, ya que se trató de la sexta disminución consecutiva tras 16 meses de aumentos, pero que esconde una compleja realidad.

Un análisis del director del Centro UC de Encuestas y Estudios Longitudinales, David Bravo, constató que en el último período de medición aumentó la cifra de empleos que se deben recuperar para empatar la tasa de ocupación prepandemia de 58,2%.

Ese número, que da cuenta de quienes tienen un empleo como proporción de la población que está en edad de trabajar, hoy es de 56,3%, lo que implica que quedan cerca de 308 mil empleos pendientes aún. Una cifra alta, que para Bravo requiere de la atención de las autoridades.

La preocupación radica en que al profundizar en la situación por regiones, se observa que hay localidades del país bastante más rezagadas en sus niveles de recuperación.

El crítico escenario

En el trimestre que va de diciembre 2019 a febrero de 2020, la

región de Ñuble contaba con una tasa de ocupación de 56,5%.

Sin embargo, no ha logrado volver a dicho nivel, y actualmente alcanza a 48,1%. Dicho de otra forma, mantiene una brecha de empleos de 14,9% o del orden de 35 mil empleos. El porcentaje es el más alto a lo largo del país.

Detrás se ubican Los Ríos y La Araucanía, donde las brechas de recuperación llegan a 13,3% y 11,2%, respectivamente, lo que corresponde a 27 mil y casi 52 mil empleos.

Situación sectorial

Conforme con la recopilación de datos de Bravo, de las 16 regiones del país, 14 mantienen brechas de recuperación (ver gráficos).

Con respecto a las razones que podrían explicar este escenario, Bravo señala que probablemente exista una alta incidencia de lo que ha estado ocurriendo con el empleo en la agricultura y la construcción.

“Uno de los sectores que está más rezagado es por lejos la agricultura. Eso, definitivamente creo que está golpeando a lo menos a las regiones del centro, como Ñuble, Los Ríos, y más al sur a la Araucanía”, agrega Bravo.

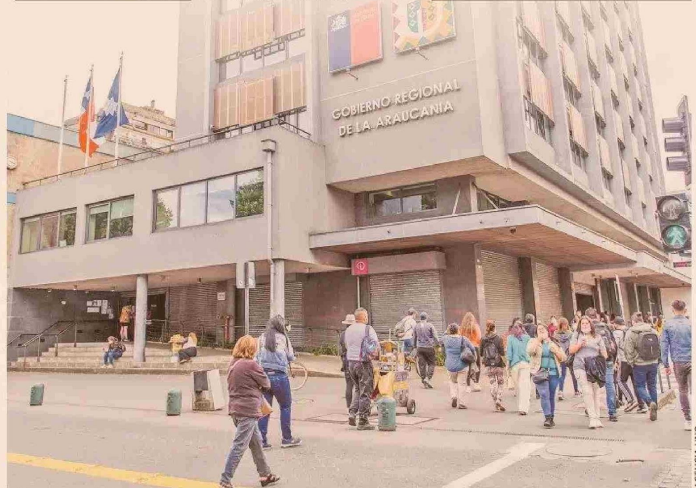
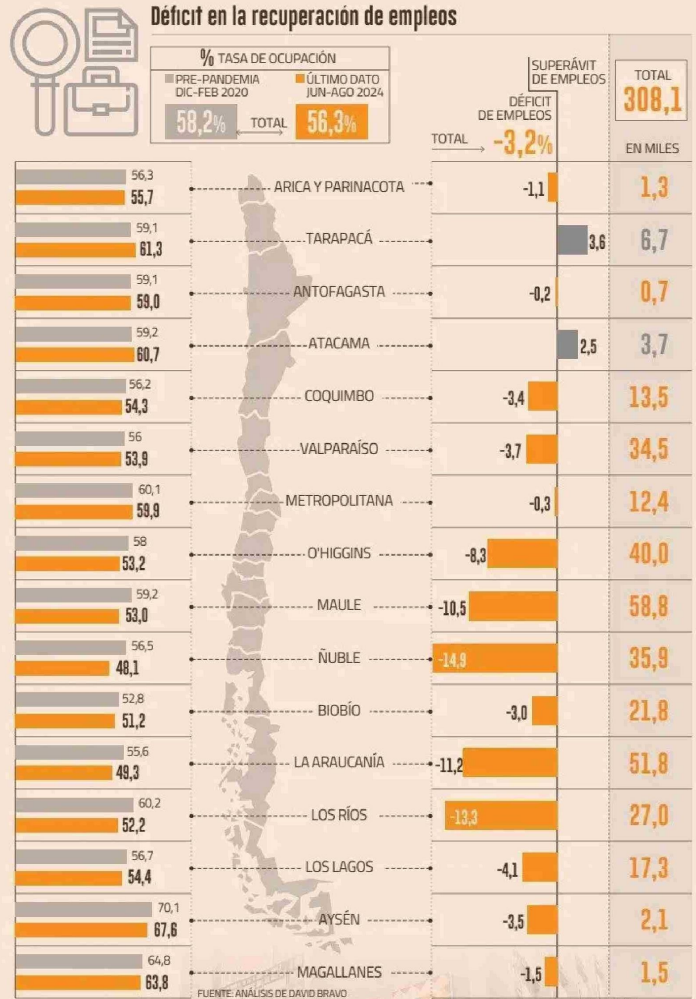
Un caso complejo es lo que ocurre en el Biobío. Según el experto, la región tenía una tasa de ocupación antes de la pandemia de 52,8%, y ahora es de 51,2%, lo que implica una brecha del 3%, equivalente a cerca de 22 mil empleos.

Si bien el porcentaje podría ser bajo, Bravo expone que es un dato que podría ir al alza en los próximos meses debido a los problemas que han mostrado algunas empresas de la zona, como el cierre de Huachipato.

“La cifra de empleos que se debe recuperar ha ido aumentando paulatinamente en la región. Hace unos tres meses se requerían 12 mil empleos, luego 16 mil y ahora vamos en cerca de 22 mil. Y con el tema de Huachipato, probablemente esto se va a ir incrementando más”, sostiene.

En la vereda contraria, hay dos regiones que han mostrado un superávit en su recuperación de empleos. ¿Qué implica esto? Que han creado más trabajos que los que se requerían para llegar a los niveles prepandemia. Se trata de Tarapacá y Atacama (ver gráficos).

“También incluiría a Antofagasta, que si bien ahora está con déficit, en los meses previos mostró niveles de superávit. En estas



regiones, claramente, las inversiones y todo lo que se ha estado haciendo en minería ha incidido. Cuando miramos el empleo minero y miramos la actividad minera, esta ha empujado el carro del crecimiento”, opina Bravo.

Desde su óptica, estos datos refuerzan la necesidad de que el Ejecutivo evalúe la implementación de ayudas focalizadas en algunas regiones para ayudarlas a impulsar la creación de nuevos empleos. “Si uno tiene en cuenta el

diagnóstico, se podría evaluar medidas focalizadas. Tal como existían los IFE laborales, que eran incentivos para la contratación, se podría evaluar medidas que ayuden a empujar según la realidad de cada región”, sugiere.

56,3%
 ES LA TASA DE OCUPACIÓN ACTUAL DEL PAÍS.