

EL DEAL

La nueva generación de la familia Matte asume a la cabeza de Empresas CMPC y cambia presidencias en holdings del grupo

Bernardo Larraín Matte será el nuevo presidente del directorio de CMPC, en tanto el ahora extimonel de esa compañía, Luis Felipe Gazitúa, encabezarará Bicecorp en reemplazo de Bernardo Matte, quien continuará como presidente de Forestal O'Higgins.

POR EQUIPO SEÑAL DF

El grupo Matte anunció este viernes el mayor cambio a nivel de los principales cargos directivos de sus empresas de los últimos nueve años, en un movimiento que implica el arribo de una nueva generación familiar a la posición más importante del conglomerado.

Luego de una larga trayectoria en puestos ejecutivos y directivos en firmas del grupo, además de un rol protagónico en la esfera gremial, Bernardo Larraín Matte asumirá como presidente del directorio de Empresas CMPC, donde actualmente se desempeña como director y vicepresidente.

"Presidir el directorio de CMPC es un gran desafío que asumo con mucho compromiso y responsabilidad, tomando en cuenta la relevancia que tiene la compañía y los importantes proyectos de desarrollo que tenemos por delante", indicó Larraín a través de un comunicado sobre la etapa que inicia al suceder a Luis Felipe Gazitúa, quien había desempeñado esa función desde abril de 2016.

Tras este movimiento, Gazitúa pasará a encabezar Bicecorp, holding que agrupa a las empresas del

ámbito financiero, y nada menos que en el marco de la toma de control y proceso de integración con Grupo Security, y la consiguiente renovación de su directorio.

Al asumir esta nueva responsabilidad, Gazitúa reemplazará a Bernardo Matte, quien continuará como presidente de Forestal O'Higgins, holding que reúne la participación del grupo en distintas empresas. "Desde ahí seguirá aportando de manera constante su visión estratégica en cada uno de los negocios", explicaron desde el grupo en relación al papel que jugará el empresario, quien además continuará como director de Bicecorp.

Ambos nombramientos se concretarán con ocasión de la próxima junta ordinaria de accionistas de CMPC, prevista para fines de abril, como también "en función del cierre del proceso de Oferta Pública de Acciones (OPA) que contempla el acuerdo con accionistas de Grupo Security por parte de Bicecorp".

"Potenciar los liderazgos"

"Como grupo, hemos concretado importantes inversiones en el último tiempo, que hoy están en etapas clave. Por eso, estos cambios

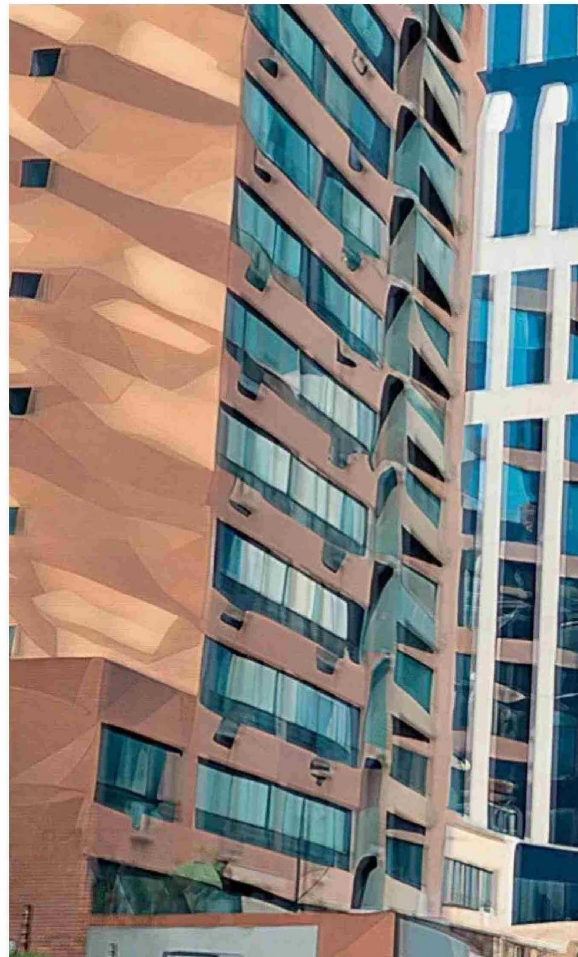
tienen un sentido estratégico que busca potenciar los liderazgos del gobierno corporativo con los equipos en CMPC y Bicecorp", manifestó ayer Bernardo Matte al abordar el propósito de los movimientos en las cúpulas directivas del grupo.

En el caso de los desafíos que tiene por delante CMPC, el empresario detalló que esa compañía "trabaja en consolidar proyectos relevantes para su desarrollo y sostenibilidad, cuyo liderazgo asumirá Bernardo Larraín como presidente del directorio, lo que es consistente con nuestras definiciones y con el valor que tiene el aporte de las nuevas generaciones".

En relación a las tareas que restan para llevar adelante el proceso de integración con el Grupo Security, resaltó el imperativo de "entregar una atención de excelencia a todos los clientes y que ponga a las personas en primer lugar, donde Luis Felipe Gazitúa aportará su conocimiento y experiencia junto con el equipo de Bicecorp".

El recambio generacional

Hijo de Patricia Matte y Jorge Gabriel Larraín, Bernardo Larraín Matte (58 años, casado, ingeniero



comercial de la Pontificia Universidad Católica), forma parte de la tercera generación familiar con participación empresarial activa que sucede a la encabezada por sus tíos Eliodoro y Bernardo Matte Larraín, el primero con una vasta trayectoria ligada principalmente a CMPC y el segundo más relacionado con los negocios en el área financiera.

Eliodoro Matte había sido el actor fundamental en el ascenso de Empresas CMPC durante las últimas décadas, cuando tuvo lugar la consolidación de esa compañía como el mayor productor de celulosa del país y un activo crecimiento en la región. Esta trayectoria tuvo un abrupto término en 2016 cuando decidió dar un paso al costado como consecuencia del caso colusión en el mercado del papel tissue, momento en el cual fue nombrado Luis Felipe Gazitúa, entonces gerente general de Forestal O'Higgins, matriz de los negocios del clan Matte.

Por ello, la asunción de Bernardo Larraín Matte—quien en la actualidad ocupaba la vicepresidencia de CMPC— implicó la vuelta de la dinastía a la cabeza de la principal compañía del grupo.

En sus primeras declaraciones lue-

go del anuncio, destacó el liderazgo de Luis Felipe Gazitúa, acompañado por los equipos ejecutivos encabezados por Francisco Ruiz-Tagle en CMPC y Gonzalo Darraidou en Softys "han sido fundamentales en el posicionamiento de CMPC como una empresa líder en aspectos tan variados como la sostenibilidad, la preocupación social y la generación de nuevas oportunidades de crecimiento, como es el caso de los proyectos de inversión en Brasil y el enorme desarrollo alcanzado por la filial Softys".

La nueva era del holding financiero

Luis Felipe Gazitúa tendrá la misión de suceder la larga labor en el área financiera del grupo de Bernardo Matte, quien tras incorporarse al directorio en 1987 pasó a encabezar el desarrollo de Bicecorp en la presidencia desde abril de 2002. En ese periodo tuvo lugar "una fuerte expansión, habiéndose sumado a la actividad bancaria los negocios de seguros de vida, rentas vitalicias, crédito automotriz, mutuos hipotecarios, entre otros", subrayaron desde la compañía.

"Constituye para mí un motivo

EL DEAL



"Presidir el directorio de CMPC es un gran desafío que asumo con mucho compromiso, tomando en cuenta la relevancia que tiene la compañía y los importantes proyectos de desarrollo que tenemos por delante".

La trayectoria empresarial y pública

Bernardo Larrain Matte egresa de cuarto medio e ingresa a Ingeniería Comercial en la Pontificia Universidad Católica de Chile.

Tras finalizar sus estudios universitarios, parte al Reino Unido, donde cursa un máster en finanzas en la Escuela de Economía y Ciencia Política de la London School of Economics.

A su regreso a Chile, ingresa de inmediato a las empresas del grupo, en el departamento de estudios de Minería Valparaíso. Tras ello, se va a California, a Stanford, para cursar un MBA. Allí llegó junto a su mujer, Bernardita Cosmelli, y ahí nació su hija mayor.

Arribo a Colbún

El 12 de enero de 2005, según datos de la CMF, Bernardo Larrain toma las riendas de la generadora Colbún, asumiendo como gerente general de la compañía.

Primeros pasos en la vida pública

Ingresó a Icare en 2008, hito que sus cercanos

reconocen como el momento en que definió que, como empresario, debía entrar a la arena pública.

De la gerencia al directorio

Tras siete años como gerente general de Colbún, en 2012 renunció a su cargo y un mes después asumió como director de Colbún. Su puesto en la mesa directiva se vio interrumpido entre abril de 2016 y abril de 2017, pero se mantuvo hasta 2021, cuando escaló a la vicepresidencia de la compañía, donde se mantiene hasta el día de hoy.

A la cabeza de Sofofa

El mayor de los nietos de Matte Ossa ingresó de lleno a la arena pública. En abril de 2017 hizo pública su intención de liderar la Sofofa, y en mayo fue elegido con el 100% de apoyo.

De manera silenciosa, ese mismo año Bernardo Larrain reemplazó a su padre, Jorge Gabriel Larrain, en la mesa directiva de Forestal O'Higgins,

la sociedad matriz de la familia Matte, a través de la cual opera sus principales inversiones.

Aterrizaje en la "papelera"

En abril de 2021 asumió como director de CMPC, y un año después se convirtió en vicepresidente de la mesa directiva.

Doble vicepresidencia

A sus 52 años, en 2022 es elegido vicepresidente del directorio en dos de las principales compañías del grupo Matte: CMPC y Colbún.

Ad portas de presidir en CMPC

CMPC informó este viernes al regulador que el grupo controlador apoyará a Bernardo Larrain Matte en la renovación como director y elección como próximo presidente del directorio, reemplazando en el cargo a Luis Felipe Gazitúa, quien asumirá la presidencia de BICECORP, cuando se cierre el proceso de Oferta Pública de Acciones (OPA) de Grupo Security por parte de BICECORP.

de mucho orgullo asumir la presidencia de Bicecorp en un momento tan relevante como es esta fusión que nos consolidará como un actor altamente competitivo. He trabajado con la familia Matte por casi 30 años y he tenido muchos cargos y responsabilidades, pero ser presidente de CMPC ha sido un honor muy grande. Estos últimos nueve años en CMPC han sido los mejores de mi carrera profesional", señaló Gazitúa, quien también se desempeñará como director y presidente de Banco Bice y Bice Vida. 