

A un año del fallecimiento del exmandatario:

Hijos de Piñera toman roles protagónicos en los negocios y fundaciones de la familia

Sebastián Piñera Morel asumió las riendas del *family office* Odisea, mientras que Magdalena encabeza las fundaciones.

C. MUÑOZ-KAPPES y N. BIRCHMEIER

A un año del fallecimiento de Sebastián Piñera Echenique, sus cuatro hijos han adoptado un rol más protagónico en los vehículos de inversión y fundaciones ligadas a la familia del exmandatario.

El clan Piñera Morel administra su patrimonio en distintas sociedades: Inversiones Bancorp, Inversiones Santa Cecilia, Inversiones Odisea y Bancard Inversiones. El principal vehículo sería Odisea, *family office* de los Piñera donde invierten tanto en Chile como en el extranjero. Entre ellas figura la pesquera peruana Exalmar, donde posee un 9,19% de la propiedad, según la última memoria anual de la empresa.

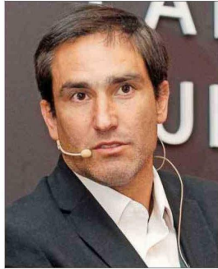
En todas estas sociedades, destaca la presencia de Juan Sebastián Piñera Morel (el tercero de los cuatro hermanos) como el principal heredero de la administración de los negocios familiares. Además de contar con un asiento en el directorio —junto a Nicolás Noguera y el abogado Fernando Barros—, Sebastián *junior* es el CEO de Odisea.



Magdalena Piñera Morel.



Cecilia Piñera Morel.



Sebastián Piñera Morel.



Cristóbal Piñera Morel.

de acuerdo a una escritura publicada en enero de este año.

Los otros hermanos

En la sesión también se estipuló que Cristóbal, el menor de los hermanos Piñera Morel, sea apoderado Clase A. Solamente su hermano Sebastián tenía este poder, dado que sus hermanas mayores María Magdalena y María Cecilia son apoderadas Clase B. Con Clase A, las escrituras establecen que pueden constituir fianzas, avales y garantías en favor o en contra de la sociedad, entre otras facultades.

Cristóbal también se ha dedicado a los negocios. Mediante su firma de capital de riesgo Tantauco Ventures (conocida anteriormente como Daedalus Ventures), fundada junto a Juan Turner, invierten en casi 20 *startups*. Cristóbal no posee labores ejecutivas en el *family office*.

Magdalena, la primogénita, ha mostrado un rol más activo en las fundaciones ligadas a la familia (ver recuadro). Y si bien Cecilia se ha enfocado en su carrera de médico, dar clases en la Facultad de Medicina de la Universidad de Chile y en la presidencia del Comité Nacional de VIH Pediátrico, también participa en las fundaciones.

Magdalena se sumó al directorio de Inversiones Santa Cecilia, en reemplazo de Ignacio Guerrero.

Todos los Piñera Morel están presentes en la sociedad familiar Bancorp, tras asumir como directores a mediados de 2023.

Magdalena Piñera, elegida para preservar Parque Tantauco



Parque Tantauco.

Magdalena Piñera —la hija mayor de los Piñera Morel— es apuntada como la heredera de Sebastián Piñera Echenique fuera del ámbito de los negocios.

Si bien sus hermanos participan en las cuatro fundaciones familiares (Fundación Piñera Morel, Fundación Futuro, Fundación Parque Tantauco y Fundación Presidente Sebastián Piñera), todas son lideradas por Magdalena.

Su rol activo en estas entidades es considerado como una forma de continuar con el legado de su padre en el servicio público.

En materia de preservación ambiental, Magdalena también fue la elegida para continuar con la conservación y compromiso con la naturaleza a largo plazo que mante-

nia el expresidente.

El emblemático terreno en la comuna de Quellón, que fue adquirido por Piñera Echenique en 2004, hoy alberga un parque de administración privada de 118.000 hectáreas. Su gestión es responsabilidad de Fundación Tantauco que, a su vez, pertenece a Fundación Futuro.

Además de su papel en las otras instituciones, Magdalena Piñera se desempeña en la dirección ejecutiva de la Fundación Tantauco, entidad creada en 2022. El objetivo trazado para esa institución es preservar el propósito de fortalecer la labor filantrópica iniciada en el parque, desde donde coordina sus programas y actividades.

Ingeniero comercial por la Pontificia Universidad Católica y MBA por la Universidad de Stanford, Juan Sebastián Piñera Morel se incorporó a mediados de 2022 como director a Odisea. No obstante, asumió la gerencia de la fir-

ma —que históricamente fue ejercida por Nicolás Noguera tras el traspaso realizado por el exjefe de Estado en 2009— en septiembre del 2023, meses antes del trágico accidente en helicóptero de su padre el 6 de febrero de 2024.

En un seminario organizado por Picton en octubre del año pasado, Piñera Morel destacó que en su rol de CEO de Odisea apuntan a ser proactivos para buscar oportunidades de inversión. “Tratamos de hacer siempre este

alcance de ir a buscar los fondos que queremos”.

Tras una reunión de directorio fechada el 10 de diciembre de 2024, el directorio de Odisea ratificó a Sebastián Piñera Morel en su cargo como gerente general,