

Estudio de la UNAB revela que región subió un 10,7% su movilidad social en una generación

SECTORES. El análisis de la casa de estudios, que se realiza por primera vez, muestra un progreso en áreas como educación, habitabilidad y acceso al consumo. En tanto, se ve una caída en vivienda propia, seguridad en el barrio e interés público.

Claudio Ramírez
 cramirez@mercuriovalpo.cl

Un incremento de la movilidad social en la Región de Valparaíso, que se situó en un 10,7%, evidenció un estudio realizado por la Universidad Andrés Bello (UNAB), el que integró ocho áreas de análisis: nivel educacional, acceso a la salud, vivienda propia, habitabilidad, seguridad en el barrio, trabajo u ocupación, acceso al consumo e interés público.

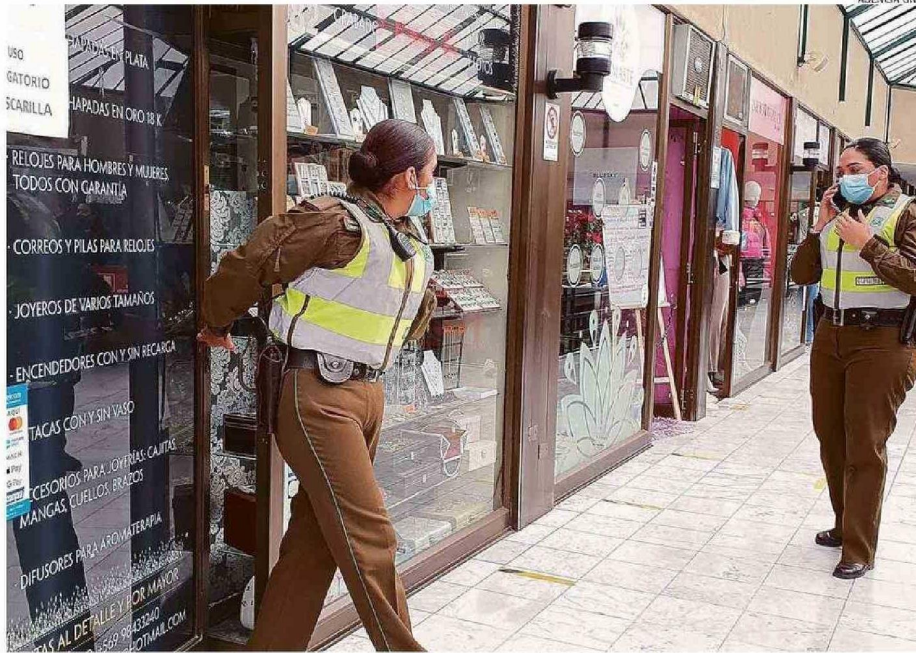
El fin de este trabajo fue medir los avances sociales y económicos que ha experimentado la zona en las últimas décadas, para lo cual el Instituto de Políticas Públicas de esa casa de estudios, propuso un nuevo modelo que culminó en el "Primer Estudio UNAB de Movilidad Social Multidimensional de la Región de Valparaíso".

MULTIDIMENSIONAL

Para su elaboración se propuso transitar desde un enfoque bidimensional a uno multidimensional de movilidad intergeneracional, en línea con los cambios que se han introducido en la medición de la pobreza y que contempla las áreas mencionadas.

Asimismo, las comparaciones intergeneracionales se realizaron contrastando la situación actual de personas entre 35 y 55 años con la figura paterna o materna que estuvo con mayores avances en cada dimensión, a diferencia de como se ha realizado de manera tradicional, que es comparando al hijo o hija con la figura paterna.

Junto con ello, para poder realizar el análisis, a los entrevistados se les preguntó por su



SEGURIDAD EN EL BARRIO FUE UNO DE LOS ASPECTOS QUE REGISTRÓ UN DESCENSO DE ACUERDO A LOS RESULTADOS DEL ESTUDIO.

condición actual y la de sus padres o figuras parentales principales cuando el encuestado tenía 14 años. En cada dimensión se observaron casos de movilidad ascendente, nula o descendente y se calculó la movilidad social neta, que corresponde a la diferencia entre la ascendente y descendente.

CARA Y SELLO

La investigación concluyó que la región experimentó una movilidad neta positiva de 10,7% entre la generación actual y la de sus padres o madres, 1,3 puntos porcentuales menos que el promedio nacional (12%).

Por un lado, el nivel educacional (54,7%), la habitabilidad

(48,8%), el acceso al consumo (25%), el acceso a la salud (5,3%) y el trabajo u ocupación (4,8%) impulsaron el avance en sentido ascendente en la región, mientras que la vivienda propia (-2,7%), el interés público (-10,2%) y la seguridad en el barrio (-39,9%) fueron aquellas dimensiones que empeoraron al comparar la condición de las personas de entre 35 y 55 años en la actualidad con la que tenían a los 14 años.

"La Región de Valparaíso avanza conforme lo hace el país, pero de forma más uniforme a través de las distintas dimensiones, debido a que en la mayoría de estas la diferencia entre donde llegaron los hijos respecto a sus padres es menor que a nivel nacional", comentó el director ejecutivo del Instituto de Políticas Públicas de la UNAB, Raúl Figueroa.

En esa línea, valoró las conclusiones del instrumento, pues se puede determinar en qué sectores se deben concentrar los esfuerzos. "Llama positivamente la atención el avance que ha experimentado la región, con una nueva generación que alcanza mayores nive-

4 años es la periodicidad con la cual se pretende desarrollar este estudio por parte de la universidad.

les de educación que la anterior, con mejor habitabilidad, acceso a consumo y a salud, entre otros. Sin embargo, esta herramienta permite que se identifiquen las nuevas áreas donde se debe focalizar el gasto público, que en este caso corresponden a seguridad en el barrio, interés público y vivienda propia", destacó el ejecutivo, revelando que para realizar un seguimiento de la evolución de este parámetro, "está contemplado que se haga cada cuatro años con el objetivo de poder medir efectivamente los cambios".

PRINCIPALES HALLAZGOS

El estudio determinó que es en la dimensión "nivel educacional" donde se produjo la mayor movilidad social neta positiva de todas las variables analizadas, con un 54,7% a nivel regional, situándose por sobre el 52,5% alcanzado a ni-

vel nacional.

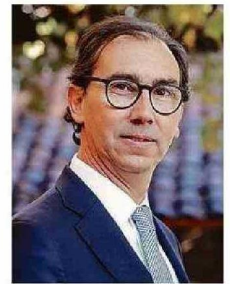
Es decir, más de la mitad de las personas que en la actualidad tienen entre 35 y 55 años alcanzaron un mayor nivel educacional que sus padres o madres.

Para llegar a esta conclusión se comparó el máximo grado educativo, ya sea educación básica, media, técnica, universitaria, entre otras, alcanzado por el encuestado con el más alto logrado entre su figura materna o paterna.

Al desglosar los datos, esta dimensión mostró una movilidad ascendente de un 61,9%, mientras que un 30,9% tuvo movilidad nula y un 7,2% experimentó una movilidad descendente, es decir, alcanzaron un menor grado académico que sus padres o madres.

En el lado opuesto, en "seguridad en el barrio" se encontraron los resultados más negativos dentro de las ocho dimensiones estudiadas. Acá se midió la frecuencia con la que los encuestados presencian personas traficando drogas en la vía pública y cuán seguido ocurren balaceras en su barrio.

Esta variable, en términos



"La Región de Valparaíso avanza conforme lo hace el país, pero de forma más uniforme a través de las distintas dimensiones".

Raúl Figueroa

Director ejecutivo Instituto de Políticas Públicas UNAB

netos, experimentó una movilidad social descendente de -39,9%, levemente inferior en comparación al promedio nacional (-42,7%). Un 47,6% presentó movilidad social descendente, es decir, vive actualmente en barrios con menor seguridad que los que habitaban sus padres o figuras principales durante su infancia. Un 44,7% se mantiene en la misma situación que sus padres y un 7,7% vive en un barrio con mayor seguridad.

"Dentro de las que tuvieron movilidad descendente, preocupa lo que ocurre con la dimensión de interés público, cuya caída es casi el doble que lo que ocurre a nivel país, mientras que los descensos en vivienda propia y seguridad del barrio, si bien son fuertes, lo hacen en menor medida que el promedio de Chile", dijo Figueroa.

"Esperamos que los resultados de este estudio se transformen en una herramienta para que las autoridades puedan focalizar con una perspectiva territorial las políticas públicas locales, para así, por un lado, potenciar el trabajo positivo y, por otro, nivelar aquellos aspectos en los cuales la región se ha ido quedando sistemáticamente atrás", finalizó el ejecutivo.

Se entrevistó a más de 300 personas

● El estudio realizado por la UNAB se desarrolló a partir de una encuesta de carácter presencial y representativa a nivel regional, la que recolectó información de 328 personas de entre 35 y 55 años de edad, mediante un cuestionario conformado por 90 preguntas cerradas, además de la aplicación del Test de Raven para medir habilidades del razonamiento abstracto y una Escala de Capital Social. El trabajo de campo que involucró el análisis se realizó entre los días 22 de marzo y el 27 de junio de 2024 y estuvo a cargo de la empresa especializada Cadem.